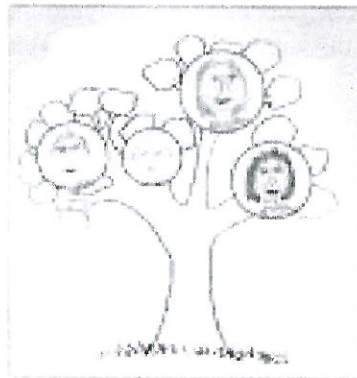


03. 19. Gá
P. Szentesi



Dunakanyari Család- és Gyermejköléti Intézmény

2017. évi beszámolója

Beszámoló a Dunakanyari Család-és Gyermekjóléti Intézményfenntartó Társulásnak

Az intézmény fenntartója a Dunakanyari Család- és Gyermekjóléti Intézményfenntartó Társulás. Az alapítók: Budakalász, Dunabogdány, Kisoroszi, Leányfalu, Pilisszentlászló, Pócsmegyer, Szentendre, Szigetmonostor, Tahitótfalu, Visegrád, Pilisszentkereszt.

2016. január 1.-től az intézmény addig megszokott struktúrája megszűnt. Az új felépítés alapján a családsegítés és gyermekjóléti szolgáltatás integráltan egy szervezeti és szakmai egységben működhet.

1. Települési szinten

Család és gyermekjóléti szolgálat 11 társult településen

Települési önkormányzat feladata a minimumszolgáltatások, általános segítő feladatok biztosítása.

2. Járási szinten

Család és gyermekjóléti központ

Szentendrei központ feladata: hatósági intézkedést előkészítő, hatósági intézkedésekhez társuló feladatok, gyermekek védelmére irányuló tevékenységek, valamint speciális szolgáltatások biztosítása a járás valamennyi lakosa számára.

Mindkét ellátási forma kötelező önkormányzati feladat maradt. A törvény szoros együttműködést, szakmai támogatást ír elő a központ részéről a szolgálatok irányába.

A Dunakanyari Család- és Gyermekjóléti Intézmény két szakmai egységből áll.

- *Család- és Gyermekjóléti Szolgálat*
- *Család-és Gyermekjóléti Központ*

Ez az ellátási forma *lehetőséget nyújt a társult településeknek a kötelező alapellátások biztosítására, a szolgáltatások hatékonyabb működtetéséhez.*

<i>Család-és Gyermekjóléti Szolgálat</i>	<i>61 103 lakos</i>
<i>Család- és Gyermekjóléti Központ</i>	<i>82 930 lakos</i>

Az Intézmény *Szentendrén székhellyel, Budakalászon területi irodával rendelkezik.* A telephellyel nem rendelkező településeken is helyben történő feladatellátást biztosítottunk. *A helyben történő feladatellátást erősítve Tahitótfaluban, és Budakalászon kihelyezett pszichológusi tanácsadást, valamint Tahitótfaluban havonta egyszer jogi segítségnyújtást is biztosítunk.*

Tárgyi feltételek

Az intézmény technikailag megfelelően felszerelt. *Jó eszközellátottságunk céltudatos, előrelátó gazdálkodásnak köszönhető, célom a tárgyi feltételek színvonalának megőrzése, az elavult technikai eszközök folyamatos cseréje.*

Szociális szakemberek

A munkatársak képzettsége jó. Az intézmény valamennyi munkatársa szakképzett, *a családsegítők, esetenedzserek, tanácsadók felsőfokú szakirányú diplomával, valamint a vezetők* szakterületeiknek megfelelő *szociális/gyermekvédelmi szakvizsgával is rendelkeznek.*

2017-ben a szociális szakemberek munkáját *egy főállású pszichológus, egy félállású fejlesztőpedagógus, valamint megbízási szerződéssel szupervízor, 3 fő családterapeuta és 1 fő jogász segítette.*

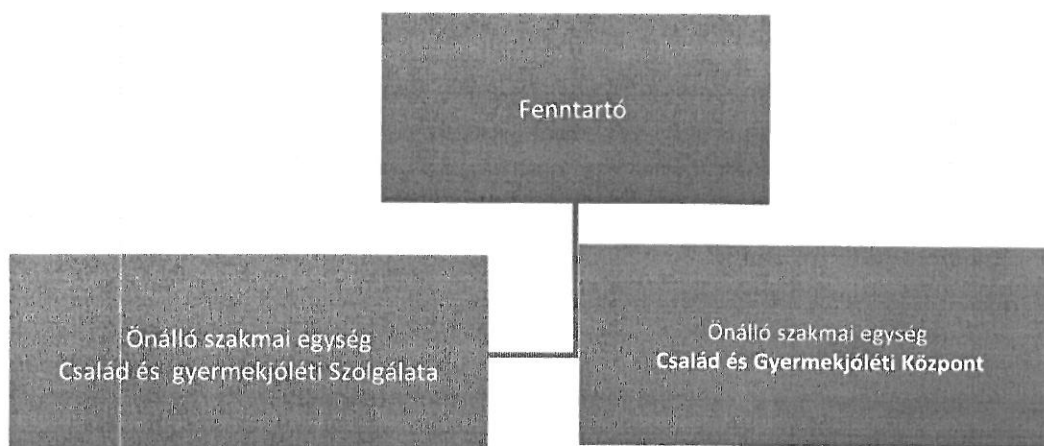
Az intézmény mindennapi működtetését segítő feladatokat *2 fő szociális asszisztens és egy fő technikai alkalmazott látta el.*

2017-ben - az előző évhez hasonlóan - intézményben *kritikussá vált a munkaerőhiány, az állaspályázatokra nem jelentkeznek, vagy teljesen alkalmatlanok a pályázó munkavállalók.* A nagy felelősséggel, jelentős stresszel járó szakmai munka és az ágazatban évek óta fennálló alacsony

jövedelem miatt 2017-ben is több munkatárs jövedelmezőbb, kevesebb feszültséggel járó munkát keresett. A fluktuáció az év második felében megállt, azonban a létszámhiány pótlása továbbra is nehézségekbe ütközik. Az említett okok miatt a család- és gyermekjóléti alapellátás megszokott és elvárt színvonalon való biztosítása nagy odafigyelés mellett is nehezítetett. Az adminisztrációs terhek növekedésével egyre kevesebb idő marad a tényleges szociális segítő tevékenység biztosítására.

Az intézmény 2017 évben is **team munkában történő szakmai munkát tartotta leghatékonyabbnak**. Havi rendszerességgel és kötelező jelleggel a család-és gyermekjóléti központ szakmai támogatást nyújtott a járásban működő család-és gyermekjóléti szolgálatok munkatársainak, amelyen a pomázi és csobánkai, és 2018. 01.01.-től a dunabogdányi család-és gyermekjóléti szolgálat munkatársa is részt vettek/vesznek. Ezeken a teameken beszéltük meg az új struktúrából adódó problémákat, közös esetmegbeszéléssel segítettük egymás munkáját, valamint vállalt szakmai témában előadást, belső továbbképzést tartottunk.

Az intézmény szakalkalmazottai családsegítők, esetmenedzserek, tanácsadók mentális egészségvédelme érdekében havonta **szupervízió**n vettek részt.



2017. évre megfogalmazott fő célunk továbbra is - a 2016-ban az ágazati minisztérium által jogszabályban meghatározott - új struktúra szakmai szabályzói alapján való működtetése, a megújult és több alkalommal korrigált szakmai dokumentációs rendszer kialakítása, átalakítása, a szakágazati protokollok változásainak nyomonkövetése, valamint a család-és gyermekjóléti szolgálatok és a központ közötti együttműködés jogszabályban, szakágazati és helyi szabályzóknak meghatározott rendjének begyakorlása, az új munkaforma folyamatos értékelése, korrigálása.

A gyermekvédelmi törvény egyre inkább felelősség alapú törvény ezért a jelzőrendszer tagjaival való szoros együttműködés és az észlelő és jelzőrendszer *hatékonyságának folyamatos fejlesztése mind a szolgálat, mid a központ kiemelt feladata*. 2017-ben is elkészítettük a járási észlelő és jelzőrendszeri értékelést, valamint a család-és gyermekjóléti szolgálatok jelzőrendszeri felelőseinek 2017 évi munkatervét.

A lakosságot helyi és járási szinten is széleskörűen tájékoztattuk szolgáltatásaink elérhetőségéről. (helyi tv, rádió, újságcikkek, szóróanyagok, plakátok).

Rendezvényeink között szerepelt a gyermeknap programunk, karácsonyi adománygyűjtés és osztás, karácsonyi ünnepség közös vacsorával, szociális munkások napjának megszervezése, lebonyolítása.

Évente valamennyi ellátott településen több alkalommal szerveztünk adománygyűjtést és osztást.

Figyelemmel kísértük az **szakágazat által nyújtott képzési lehetőségeket** és anyagi forrásaink és a személyi feltételeink függvényében részt vettünk képzéseken, konferenciánkon szakmai kompetenciánk fejlesztése és bővítése érdekében.

Az intézmény statisztikai adatai

Az intézmény éves forgalmát a statisztikai adatok mutatják, mennyi alkalommal találkoztunk, intézkedtünk ügyfeleink érdekében. **A személyes találkozások, telefonálások, ügyintézés mellett jelentős időt igényel az adminisztráció, valamint az egyéb szolgáltatásokra fordított idő, amit a statisztika továbbra sem tükröz.**

A szociális segítő munkát, három nagy területre oszthatjuk: intenzív szociális segítő tevékenység, egyszeri segítségnyújtás, tanácsadás és a segítő tevékenységet támogató speciális szolgáltatások.

1. **Egyszeri segítségnyújtás** alkalmával információnyújtás, ügyintézés, tanácsadás keretében nyújtunk segítséget, illetve szükség esetén - a probléma feltárása után - a megfelelő ellátórendszerhez továbbirányítjuk a szolgáltatást igénybe vevőt. Sajnos ezek az esetek nem jelennek meg kellő hangsúllyal a statisztikában annak ellenére, hogy gyakran több órás munkát jelent a szociális szakembernek.
2. **Intenzív szociális segítő tevékenység**
A család-és gyermekjóléti szolgálat részéről: A gondozott család részére, gyámhivatali határozat, gondozási-nevelési terv, együttműködési megállapodás alapján – havonta - minimum 3 alkalommal nyújtott komplex rendszerszemléletű segítségnyújtás.
A család és gyermekjóléti központ részéről: a hatósági intézkedést előkészítő, hatósági intézkedést követő - az esetmenedzserek által koordinált, ellenőrzött, gondozott - családokkal végzet esetmunka.
3. **Speciális szolgáltatások:** pszichológiai, jogi segítségnyújtás, családterápia, kapcsolatügyelet, készenléti ügyelet, fejlesztőpedagógia, kórházi szociális munka.

Család-és Gyermekjóléti Központ

A Család- és Gyermekjóléti Központ a gyermek családban történő nevelkedésének elősegítése, a gyermek veszélyeztetettségének megelőzése és a fennálló veszélyeztetettség megszüntetése érdekében a gyermek igényeinek és szükségleteinek megfelelő önálló egyéni és csoportos speciális szolgáltatásokat, programokat nyújt, valamint a gyermekvédelmi gondoskodás keretében tartozó hatósági intézkedésekhez kapcsolódó, a gyermekek védelmére irányuló tevékenységet lát el.

A család-és gyermekjóléti központ gyermekvédelmi gondoskodás keretében hatósági intézkedésekhez kapcsolódó, a gyermek védelmére irányuló feladatai:

Javaslatot készít

- a veszélyeztetettség mértékének megfelelően a gyermek védelembe vételére,
- a családi pótlék természetbeni formában történő nyújtására,
- a gyermek tankötelezettsége teljesítésének előre mozdítására (50 órát meghaladó hiányzás),
- súlyosabb fokú veszélyeztetettség esetén a gyermek ideiglenes hatályú elhelyezésére, nevelésbe vételére,
- A gyermek leendő gondozási helyére, vagy annak megváltoztatására,
- A védelembe vett gyermek esetében elkészítette a gondozási-nevelési tervet,
- Szociális segítő munkát végez (szükség esetén családgondozó) és koordinált, kontrolál,
- Együttműködik a pártfogó felügyelő és a megelőző pártfogó felügyelő szolgálattal,
- Családjából kiemelt gyermek visszahelyezése érdekében szociális segítő munkát végez és koordinál,

- Együttműködik az otthont nyújtó szolgálatokkal illetve a területi gyermekvédelmi szakszolgáltatással
- Utógondozást végez a gyermek családjába történő visszailleszkedéséhez
- A Központ a szolgáltatást igénybevevőt ellenőrzi, a szociális segítőmunka folyamatát koordinálja hatósági intézkedést igénylő ellátottak esetében, valamint szakmai segítséget nyújt a család-és gyermekjóléti szolgálat családsegítőinek.

Javaslattétel hatósági intézkedésre

A család- és gyermekjóléti központ javaslatot tesz a gyámhivatal részére a gyermek

- védelembe vételére,
- megelőző pártfogására,
- ideiglenes hatályú elhelyezésére,
- nevelésbe vételére,
- családba fogadására,
- harmadik személynél történő elhelyezésének kezdeményezésére,
- családbafogadó gyám kirendelésére,
- tankötelezettsége teljesítésének előmozdítására,
- gondozási helyének megváltoztatására,
- a gyermekek után járó családi pótlék természetbeni formában történő nyújtására.

A család és gyermekjóléti központ esetmenedzsereinek szakmai munkáját 2017. évben is, a hatósági intézkedést megelőző és az azt követő esetmenedzserei tevékenységek határozták meg. Megkeresések elsősorban a Pest Megyei Kormányhivatal Szentendre Járási Hivatal Igazságügyi és Gyámügyi Osztályától érkeztek - védelembe vétel, megelőző pártfogó felügyelet elrendelés, ideiglenes hatályú elhelyezés, családbafogadás, nevelésbe vétel, utógondozás vonatkozásában.

A család-és gyermekjóléti központ az ágazati jogszabályban meghatározottak alapján a Szentendrei Járás területén működő család-és gyermekjóléti szolgálatoknak rendszeres szakmai támogatást nyújtott. A szakmai támogatás kiterjed a hatósági intézkedést megelőző esetmegbeszélésekre, esetkonferenciákra, valamint elakadás esetén történő szakmai tanácsadásra egyaránt.

A család-és gyermekjóléti központ által koordinált szociális segítő tevékenység alapeleme a megfelelő kapcsolat kiépítése mind a járás területén működő család- és gyermekjóléti szolgálatokkal, mind a Pest Megyei Kormányhivatal Szentendre Járási Hivatal Igazságügyi és Gyámügyi Osztályával. A rendszerszemléletű egész családra kiterjedő problémakezelésben a fent említett szereplőkön túl nagy szerepük van az észlelő és jelzőrendszer tagjainak is, akik bevonása a gondozási nevelési tervben ma már – esettől függően – az esetkezelés szerves részét képezi.

A statisztikai adatok alapján a legtöbb veszélyeztetettségre irányuló jelzés a Pomázon életvitelszerűen tartózkodó gyermekes családok esetében érkezett. 2017-ben Pomáz város család és gyermekjóléti szolgálatától érkező hatósági eljárás kezdeményezése – ideiglenes hatályú elhelyezés, védelembe vétel – jóval magasabb számban fordult elő, mint a járás többi településén. A hatósági intézkedés kezdeményezésének indokai között szerepelt: anyagi, lakhatási problémák, súlyos, kezeletlen szennvedélybetegség, testi, érzelmi, értelmi elhanyagolás, a gyermekek tanulási, magatartási, beilleszkedési problémái, valamint tetemes igazolatlan iskolai és óvodai hiányzás. Évek óta nem érkezett ilyen nagy számban jelzés az alapvető higiénés hiányosságokból adódó veszélyeztetettségre: tetű, rüh, penész, tisztátalanság, tűzveszélyes fűtési technikák. E családok többsége a konvergencia régióból érkezett - a jobb élet reményébe, térségünkbe – elsősorban Pomáz városába, de a járás más településére is.

A Szentendrén és a társult településen élő családok esetében legtöbbször nincs szükség gyermeki veszélyeztetés esetén hatósági intézkedés kezdeményezésére, ezek az esetek általában a család-és gyermekjóléti szolgálat által nyújtott szociális segítő tevékenység keretében megoldhatók.

A nevelésbe vett gyermekek vérszerinti szüleihez való visszagondozása azokban az esetekben hatékony, amikor a szülők motiváltak az együttműködésre a szociális segítő tevékenység során. Azokban az esetekben ahol a nevelésbe vétel után lemondanak e lehetőségről, életvitelük megváltoztatására nem fogékonyak, illetve folyton vándorló létformájukból már személyük is fellelhetetlen, a gyermekek visszagondozása reménytelen.

A szakellátásban nevelőszülőknél elhelyezett gyermekek esetében 2017-ben is teljesítettük törvényi kötelezettségünket, amelyek: a gyermekek évenkénti látogatása a gondozási helyén, kapcsolattartás a nevelőszülővel, a nevelőszülői tanácsadóval, valamint a gyermekvédelmi gyámmal. Helyzetüket szinte minden esetben megfelelőnek találtuk.

A 12 év feletti gyermekotthonokban elhelyezett gyermekek esetében már nem látjuk ilyen megnyugtatónak helyzetüket, szinte valamennyi gyermek szökés miatt körözés alatt áll. Gyermekotthoni elhelyezésben részesül a szüleit elvesztő befogadó családdal nem rendelkező, a bántalmazott, a súlyosan elhanyagolt, de a magatartási problémával küzdő ön-és környezetére is veszélyt jelentő, szerhasználó 12 évét betöltött gyermek is. E heterogén problémacsoport kezelésére az általunk ismert gyermekotthonok nagy része nem felkészült. A megoldás az jelentené, ha a 12 év feletti gyermekek is családi típusú szakellátásban részesülhetnének.

2017-ben emelkedett a fizikai és lelki bántalmazások száma, amelynek oka elsősorban a szülők közötti hosszan elhúzódó párkapcsolati konfliktusban, valamint gyermeknevelési eszközeiknek hiányában látjuk.

A fiatalok bűnelkövetők aránya nem jelentős, komolyabb bűncselekmény a járásban nem történt, a rendőrségi megkeresések elsősorban lopások, rongálások miatt érkeztek.

Meg kell említeni, hogy a strukturális átalakítást követően a család-és gyermekjóléti központ szakmai munkája mellett nagymértékben megnövekedett a szakmai egység adminisztrációja, valamint jelentős a humán erőforrás hiánya is, e tényezők egyre inkább veszélyeztetik az esetmenedzserek munkáját.

A család-és gyermekjóléti központ szolgáltatásait igénybevevő személyek száma korcsoport szerint

2017-ben a család-és gyermekjóléti központnál érintett igénybe vevők száma. 500 fő, veszélyeztetettként **nyilvántartott kiskorúak száma 354 fő, ami 225 családot érintett.** Ez korosztályos bontásban a következőképpen néz ki

életkor	0-2	3-5	6-13	14-17	18-24	25-34	35-49	50-61	62-	összesen
fő	19	36	109	122	16	25	135	28	10	500
Ebből 2017-ben a család-és gyermekjóléti szolgálatoktól érkező					29					

2017. december 31.-én hatósági intézkedés nyomán gondozott családok száma települések szerint

Település	Védelemben vett	Ideiglenes hatállyal elhelyezett	Nevelésben vett	Utógondozás	Összesen
Szentendre	16	3	22		41
Budakalász	4	1	6	0	11
Csobánka	5	0	3	0	8
Pomáz	25	4	23	0	52
Leányfalu	0	0	0	0	0
Pilisszentkereszt	0	0	1	0	1
Pilisszentlászló	1	2	0	1	4
Dunabogdány	3	0	4	1	8
Szigetmonostor	1	0	2	1	4
Tahitótfalu	5	0	3	0	8

Kisoroszi	3	0	1	0	4
Visegrád	1	0	0	0	1
Pócsmegyer	0	1	0	0	1
Összesen	64	11	65	3	143

A védelembe vett gyermekek száma Szentendre és társult településeinek viszonylatában nem emelkedett. A védelembe vétel okai között szerepel a gyermek beilleszkedési, magatartási problémája, a szülők életvitele, a gyermek elhanyagolása, illetve bántalmazása, valamint az 50 óra feletti igazolatlan hiányzások. Az elmúlt évekhez képest idén néhány esetben előfordult az együtt működés hiánya miatt kezdeményezett védelembe vétel

A nevelésbe vett gyerekek száma – Szentendre és társult településeinek - nem mutat jelentős emelkedést. Az esetmenedzserek évente egyszer nevelésbe vétel fenntartására vagy megszüntetésére javaslatot tesznek. A nevelésbe vett gyermekeket az esetmenedzserek évente meglátogatják a gondozási helyükön, valamint kapcsolatot tartanak a nevelőszülői tanácsadóval, és a gyermekvédelmi gyámmal.

Utógondozás során a gyermek családjába való visszailleszkedését segítették az esetmenedzserek, szükség esetén a családsegítők bevonásával.

Az 50 óra igazolatlan hiányzás a gyermek (16. évét be nem töltött) védelembe vételét vonja maga után. 50 óra igazolatlan hiányzás az iskoláztatási támogatás folyósításának szüneteltetését is jelenti.

Hatósági intézkedésekhez kapcsolódó tevékenységek száma Szentendrén

Tevékenység megnevezése	Tevékenységek száma
Szociális segítő tevékenység	242
Esetkonferencián részvétel	103
Első védelembe v. tárgyaláson való részvétel	85
Felülvizsgálati tárgyalás - nevelésbe vétel	24
Felülvizsgálati tárgyalás - védelembe vétel	43
Elhelyezkedési értekezlet, tárgyalás	4
Családlátogatás	123
Környezettanulmányban való közreműködés	38
Környezettanulmány készítés önállóan	48
Egyéb	69

A JELZŐRENDSZERI TANÁCSADÓ

- Koordinálta a járás területén működő jelzőrendszerek munkáját
- Szakmai tanácsot nyújtott a szakmai tanácskozások megszervezésére
- Összegyűjtötte a helyi jelzőrendszeri intézkedési terveket
- Megbeszélést kezdeményezett a jelzőrendszer működésével kapcsolatban
- Kapcsolatot tartott az OKIT-tal
- Szükség szerint részt vett az esetkonferenciákon, személyes találkozásokon, megbeszéléseken

A JELZŐRENDSZERI TANÁCSADÓ TAPASZTALATAI

A járási jelzőrendszeri tanácsadó munkáját az 1997. évi XXXI. törvény, a Gyvt., illetve a 15/1998. (IV.30) NM rendelet szabályozza.

Ezen kívül az Emberi Erőforrások Minisztériuma a tavalyi év során tovább aktualizálta a **gyermekvédelmi észlelő-és jelzőrendszer működtetése kapcsán a gyermekek bántalmazásának felismerésére és megszüntetésére irányuló egységes módszertani útmutatót**, amit valamennyi jelzőrendszeri tagnak megküldtünk.

A 15/1998. NM rendelet kimondja, hogy valamennyi településen az ott dolgozó családsegítőnek vagy jelzőrendszeri felelősnek **heti jelentést** kell készíteni az adott héten érkező új jelzésekről, és azt a család-és gyermekjóléti központ jelzőrendszeri tanácsadója részére meg kell küldeni. A heti jelentések tartalmazzák a jelző intézményt, a jelző nevét (kivéve zártan kezelés esetén), a jelzett személy adatait, illetve, hogy azon a héten milyen intézkedés született az ügyben. Ezek a heti jelzések összegzésre kerültek.

A Szentendrei Járásban **2016. évben összesen 354, 2017-ben 427 jelzés érkezett**. Településekre lebontva ez a következőképpen néz ki:

Település	Jelzés száma 2016-ban	jelzések száma 2017-ben
Budakalász	36	37
Csobánka	42	42
Dunabogdány	16	16
Kisorosz	8	10
Leányfalu	14	34
Pilisszentkereszt	6	4
Pilisszentlászló	6	2
Pócsmegyer	7	19
Pomáz	70	123
Szentendre	95	101
Szigetmonostor	15	10
Tahitófalu	37	35
Visegrád	7	7

Ez természetesen messze van az összes esetszámtól, hiszen az egyes szolgálatoknál sok az önkéntes megkeresők száma, illetve a család-és gyermekjóléti központ részéről is történtek megkeresések.

A heti jelentések alapján legnagyobb **számban a közoktatási intézmények jeleztek, összesen 147 alkalommal**, ez 2016-ban 136 jelzés volt). Nagy változás az előző évekhez képest, hogy 2017-ben a korábban nehezebben megszólítható iskolákkal és óvodákkal is élő kapcsolat, és jó együttműködés alakult ki, ez jelzőrendszeri szempontból mindenképpen az év sikerének tekinthető. A **Védőnői Szolgálatok 21 alkalommal küldött jelzést, ami 2016 évi 55 alkalomhoz képest kevesebb, mint a fele**. Ennek az okát mindenképpen meg kell vizsgálnunk. A **rendőrség 67 esetben küldött jelzést (2016-ban: 42)**. A két szám közötti különbség azt jelezi, hogy 2017-ben a járásban több kiskorú keveredett szabálysértés, vétség vagy bűncselekmény gyanújába, valamint azt, hogy kapcsolattartási ügyekben az elvált/különélő párok gyakran használják eszközként a rendőrséget, az egymás elleni „papírt gyűjtésben” a bírósági eljárásokhoz. Van olyan szentendrei család, ahol a tavalyi évben 7 alkalommal volt rendőri intézkedés kapcsolattartás miatt. A fennmaradó esetekben a bölcsődék, óvodák, az önkormányzatok, kórházak, illetve a gondozási központ jelzett. Az idei rövid ideig tartó, de vörös kóddal jelzett hideg időben – nagyon hasznosak voltak a lakossági bejelentések is.

A jelzések a probléma típusa szerint:

A Szolgálatunkhoz beérkező problémák közül a lehangsúlyosabbak:

- Igazolatlan iskolai hiányzás;

- kapcsolattartási ügyek, problémás válaszok;
- anyagi helyzet, lakhatási problémák;
- párkapcsolati konfliktus, családon belüli erőszak;
- szülők életmódja (elsősorban alkoholizmus)
- egyre több esetben jeleznek az iskolák magatartási problémák, iskolai beilleszkedési nehézség és kortársbántalmazás miatt.

A család-és gyermekjóléti **szolgálatok 2017-ben is rendszeresen segítették a jelzőrendszer munkáját.**

- Szakmaközi megbeszéléseket tartottak, a jogszabályban rögzítettek szerint: a rendőrséggel, a védőnőkkel, valamint részt vettünk a szentendrei tagóvodavezetők tanévnyitó értekezletén is.
- Meghívás esetén részt vettünk az oktatási intézmények **tantestületi, szülői értekezletein is.**
- Konkrét esetek kapcsán **esetmegbeszéléseket** tartottunk.

A visszaküldött éves értékelő lapok alapján a jelzőrendszeri tagok a szolgálattal való együttműködésüket általában jónak tartják. Úgy ítélik meg, hogy **rendelkeznek megfelelő információkkal** a jelzési kötelezettséget illetően, és amennyiben segísége van szükségük, megkapják az intézmény munkatársaitól. Általánosságban az értékelőlapokon még mindig első helyen áll a **szorosabb kapcsolattartás és a folyamatos információcsere**, erre mindenképpen érdemes 2018. év során visszatérni.

SPECIÁLIS SZOLGÁLTATÁOK

A család-és gyermekjóléti központ gyermek családban nevelésének elősegítése veszélyeztetettségének megelőzése érdekében – igényeknek, szükségleteknek megfelelően - egyéni és csoportos speciális szolgáltatásokat, programokat biztosít.

- **Utcai, lakótelepi szociális munka**
- **Kapcsolattartási ügyelet**
- **Gyermekvédelmi jelzőrendszeri készenléti szolgálat**
- **Jogi tájékoztatás, tanácsadás**
- **Pszichológiai tanácsadás**
- **Családkonzultáció, családterápia**
- **Kórházi szociális munka** – amennyiben a helyi viszonyok indokolják
- **Jelzőrendszert koordinációja** – jelzőrendszeri koordinátoron keresztül

Speciális szolgáltatások keretein belül végzett tevékenységek és ellátott személyek

Tevékenység	Tevékenység száma
Kapcsolattartási ügyelet	96
Utcai (lakótelepi) szociális munka	4
Kórházi szociális munka	9
Jogi tanácsadás	73
Pszichológiai tanácsadás	441
Család- és párterápia	46
Fejlesztőpedagógiai ellátás	584
Összesen	1253

Kapcsolattartási ügyelet

„Az Egyezményben részes államok tiszteletben tartják a mindkét szülőjétől, vagy ezek egyikétől különélő gyermeknek azt a jogát, hogy személyes kapcsolatot és közvetlen érintkezést tartson fenn mindkét szülőjével kivéve, ha ez a gyermek mindenképp felett álló érdekével nem ellenkezik” (ENSZ Gyermekjogi egyezmény)

A kapcsolattartási ügyelet helyszíne: Szentendre (székhely). Ideje: munkanapokon minden szerda és péntek a szülőkkel egyeztetett időpontban, valamint igény szerint gyámhivatali és bírósági végzés alapján hétvégi kapcsolattartásra is lehetőség van (elsősorban szombati napokon).

A család-és gyermekjóléti központ elsődleges feladata a kapcsolattartás helyszínének biztosítása, hatáskörünk alapvetően nem terjed ki a konfliktuskezelésre, mediációra. Azonban képzett

mediátoraink a gyermek érdekében több alkalommal kezelték a konfliktusos helyzeteket. A kapcsolattartási ügyeletet mediációs képzésben részesült esetmenedzserek biztosították.

tevékenységek száma (alkalmak)	Ellátott személyek száma
96	27 fő

Gyermekvédelmi jelzőrendszeri készenléti szolgálat

A Család-és Gyermekjóléti Központ nyitvatartási idején túl felmerülő krízishelyzetekben történő azonnali segítség: tanácsadás, tájékoztatás nyújtása.

A készenléti ügyelet munkanapokon **17-9 óra, a téli időszakban (ez megegyezik a kilakoltatási moratórium időszakával) 0-24 óra között, valamint munkaszüneti napokon 0-24 óra között hívható.** A készenléti ügyeletes munkatársak egész évben **tanácsot adtak, tájékoztatást nyújtottak** elérhetőségekről, tevékenységekről, teendőkről, valamint szükség esetén segítséget **mozgósítottak (elsősorban a rendőrséget)**

A telefonhívások többsége, információ, tanácsadás jellegű volt.

telefonhívások száma	10 alkalom
----------------------	------------

Utcai, lakótelepi szociális munka

Magatartásával testi, lelki, értelmi fejlődését veszélyeztető, szabadidejét az utcán töltő, kallódó, csellengő gyermek, hajléktalan, vagy hajléktalan létformában élő személy segítése, tájékoztatásnyújtás szolgáltatások igénybevételeinek lehetőségéről.

Szabadidős programok, szülőknek tanácsadás, információnyújtás. Célunk a Szentendrén működő Offline Centerrel való szorosabb együttműködés kialakítása.

Alkalmak száma	4 alkalom
----------------	-----------

Kórházi szociális munka

A Szentendrei Járásban nincs szülészet így az ezzel kapcsolatos problémákkal csak közvetetten kerülünk kapcsolatba. (a fővárosi kórházak jelzése alapján) Pszichiátriai és rehabilitációs kórházak azonban vannak járásunkban, e kórházakkal a kapcsolatot folyamatosan ápoljuk. 2017-ban néhány esetben történt - pszichiátriai betegeket ellátó intézményből - jelzés.

tevékenységek száma	Ellátottak száma
9	3 fő

Pszichológusi szolgáltatás

2017. évben a pszichológusi szolgáltatásunk kihasználtsága jelentősen emelkedett. Elsősorban családi-párkapcsolati zavarok, konfliktusok, életvezetési problémák, pszichés és egyéb szorongásos zavarok, önértékelési nehézségek, és krízis esetén keresik fel szolgálatunkat. A szolgáltatást igénybe vevők továbbra is nagyobb számban nőek, a férfiak csak súlyos esetekben illetve hatósági intézkedést követően jelentkeznek, vagy vesznek részt a terápián, tanácsadáson, konzultáción.

A kliensek egy részének pszichés állapota teljes rehabilitációt nem enged meg, egyre többen súlyos szenvedélybetegséggel, függőségekkel küzdenek, legtöbbször belátás nélkül, ezáltal nem motiváltak a hosszan tartó közös munkára. Ezekben az esetekben a pszichológiai megsegítés általában egy aktuális problémára fókuszál. Néhány alkalmas tanácsadás, támogató terápia, ami – a lehetőségekhez képest – változásokat hozhat.

A kliensek egy másik csoportjának **csak rövidtávon van szüksége tanácsadásra, támogatásra.** Ezeket az eseteket általában sikerrel lehet lezárni.

A szolgáltatást igénybe vevők nagy része gyermeknevelési kérdésekben kért tanácsot. Ma már nem jellemző az a társadalmi tendencia, mi szerint inkább a magasabb iskolai végzettségűek igénylik a pszichológiai segítséget.

Tevékenységek száma	Ellátottak száma
441	95 fő

Jogi segítségnyújtás

Jogi segítségnyújtásunk polgári peres jogi problémák esetén nyújtott segítséget a rászorulóknak. Problématípusok: ingatlannal kapcsolatos, közüzemi, banki tartozásokból eredő ügyek. A vállalkozások megnövekedésével az esetek 50%-át e konfliktusokból eredő megkeresések tették ki. Az ügyek 1/3-nál beadványok, egyéb levelek megfogalmazására is szükség volt

Ingyenes jogi tanácsadásunk (nem képviselői) továbbra is igen népszerű, elsősorban a nehéz anyagi helyzetben lévő - a folyamatosan változó jogszabályokat értelmezni egyre nehezebben tudó - lakosság körében.

Tevékenységek száma	Ellátottak száma
73	73 fő

Fejlesztőpedagógiai ellátás

Hátrányos helyzetű, többségében a Család-és Gyermekjóléti Szolgálat illetve a központ által delegált - kisebb számban önként jelentkező, - tanulmányaikhoz segítséget kérőknek nyújtott szolgáltatás. Óvodás korútól érettségizőkig minden korosztály igénybe vette szolgáltatásunkat. A több éves tapasztalat alapján elmondható, hogy **a tanulási nehézséggel küzdő gyermekek száma növekszik, valamint a problémák súlyossága is egyre mélyülő tendenciát mutat.**

Ha bekövetkezik a sajnálatos bukás, akkor rászoruló gyermekek a nyári felkészítést szokták igénybe venni, ami nagy százalékban sikeres vizsgával zárul. A foglalkozásokon rendszeresen megjelent gyerekek közül senki nem bukott. A szükséges eszközök, **forrásanyagok, másolási lehetőség, számítógép használat, internet, fejlesztő játékok, a gyerekek rendelkezésre állnak.** 2017-ben is nagy sikereket ért el fejlesztőpedagógusunk a gyermekek fejlesztésében.

tevékenységek száma	Ellátottak száma
584	45 fő

Családterápia

2017-ban ismét egyre több család vette igényben a pár és családterápiás szolgáltatásunkat. A család diszfunkcionális működése elsősorban párkapcsolati problémákból eredt, amik egyre gyakrabban párosultak kezeletlen, súlyos szenvedélybetegségekkel.

Tevékenységek száma	Ellátottak száma
46	18 fő

Esetkonferencia

A család-és gyermekjóléti központ esetmenedzserei 78 alkalommal kezdeményezték / vagy vettek részt a szolgálat által kezdeményezett esetkonferencián. Az esetkonferenciák alkalmával a veszélyeztetettség mértékének feltárására, hatósági intézkedés kezdeményezésének szükségességére, valamint - a problémamegoldásának érdekében - a család és az őt körül vevő erőforrások feladatainak megtárgyalására került sor.

Tevékenységek száma	Ellátottak száma
---------------------	------------------

Család-és Gyermekjóléti Szolgálat

Családsegítés a gyermekjóléti szolgáltatás egy szolgáltató - a Dunakanyari Család- és Gyermekjóléti Intézmény család-és gyermekjóléti szolgálat szakmai egység keretében működik. A család- és gyermekjóléti szolgálat ellátja a családsegítés a Szt. 64.§-a (4) bekezdés szerinti feladatait, valamint a Gyvt. 39. és 40. §-a szerinti gyermekjóléti szolgáltatási feladatokat.

A Család-és Gyermekjóléti Szolgálat célja: a szociális vagy mentálhigiénés problémák, illetve egyéb krízishelyzet miatt segítségre szoruló egyének gyermekek, családok számára az ilyen helyzethez vezető okok megelőzése, a krízishelyzet megszüntetése, valamint az életvezetési képesség megőrzése céljából nyújtott szolgáltatás

2016.január 1.-vel bekövetkezett változások

Önálló szakmai egységként megszűnt a gyermekjóléti és családsegítő szolgáltatás.

Célja: a párhuzamosságok megszüntetése, gyermeces családok, gyermektelen családok, egyének (egyedül álló felnőttek), gyermekek problémáinak komplex esetkezelése, rendszerszintű megközelítés (a család, mint rendszer, és a szolgálatok, szolgáltatások, mint segítőrendszer). Jelzőrendszeri tagok, egyének, civilek, egyházak erőteljes bevonása a probléma megoldásába.

Új munkakör jött létre, neve: **családsegítő**, aki egy személyben mindkét szolgáltatás feladatait ellátja.

A segítségnyújtás formája: **szociális segítő tevékenység**

A család-és gyermekjóléti szolgálat esetében annak igénybe vétele továbbra is önkéntes és ingyenes

Család-és Gyermekjóléti Szolgálat által ellátott települések: Szentendre, Budakalász, Pilisszentlászló, Leányfalu, Dunabogdány, Tahitótfalu, Visegrád, Kisoroszi, Szigetmonostor, Pócsmegyer, Pilisszentkereszt.

Székhelye: 2000 Szentendre Szentlászlói út 89.

Telephely: 2012 Budakalász Táncsics M. u.19.

2017- ben az intézmény nyitva álló helyiségei:

- 2023 Dunabogdány, Kossuth L. út 76.
- 2016 Leányfalu, Móricz Zs. út 124/a.
- 2021 Tahitótfalu, Szabadság út 1/a.
- 2024 Kisoroszi, Széchenyi út 93.
- 2017 Pócsmegyer, Táncsics u. 2.
- 2017 Pócsmegyer, Hunyadi u.6.
- 2015 Szigetmonostor, Árpád u.15.
- 2015 Szigetmonostor, Fő u.26.
- 2009 Pilisszentlászló, Szabadság tér 1.
- 2025 Visegrád, Széchenyi u. 11.
- 2098 Pilisszentkereszt, Forrás u. 7/f.

Szentendre - székhely- nyitvatartási ideje:

hétfő:13-17óráig,

keddtől – péntekig: 9-17 óráig.

Budakalászi területi iroda nyitva tartása: hétfő: 13-17óráig, keddtől – péntekig: 9-17 óráig.

A nyitva álló helyiségek ügyeleti rendje: Az ellátott települések Polgármesteri Hivatalaiban kifüggesztésre került.

A család és gyermekjóléti szolgálat feladatai

A Család és Gyermekjóléti Szolgálat családsegítői a Sztv. 64§ - a alapján a családsegítés, és a Gyvt. 39-40 §- a szerint látták el feladataikat. Ez alapján:

Információt nyújtottak, tájékoztattak:

- Családot, egyént, gyermeket a jogairól a szociális, társadalombiztosítási, családtámogatási ellátásokról, az igénylés feltételeiről, módjáról, szükség szerint segítették annak ügymenetét.
- Válsághelyzetben lévő várandós anyát a magzatot megillető jogokról, ellátásokról, támogatásokról

Szociális segítő munka keretében a munkatársak segítették az igénybevevőt:

- A családban jelentkező működési zavarok ellensúlyozásában
- A családban lévő gyermek gondozásában, ellátásának megszervezésében
- **Mozgósították a család és környezetében lévő erőforrásokat** (egyént, szolgáltatást, anyagi, tárgyi lehetőségeket)
- **Koordinálták az esetkezelésben résztvevő szakembereket** (Esetgazdaként)
- **Esetmegbeszélést, esetkonferenciát szerveztek** (problémák definiálására, vállalt feladatok tisztázására, a segítő folyamat együttes megszervezésére)
- Ezekre az esetkonferenciákra szükség esetén meghívták a Központ **esetmenedzserét is**, aki kívülről - szociális szakemberként - rálátva a problémára segítette a családsegítőket a döntés meghozatalában: mely szerint a problémamegoldása igényel-e hatósági intézkedést.
- Amennyiben a válasz igen: elindította a **hatósági intézkedéshez szükséges folyamatot**.
- A szolgáltatást igénybevevővel **hathavonta értékelte az esetkezelés eredményességét**.
- **Együttműködött** - ellátások közvetítésével - a területén lévő **szolgáltatókkal**.
- **Segítette a gyermeket és családját átmeneti gondozáshoz való hozzájutáshoz** ((gyermekek, családok átmeneti otthona)
- **Szabadidős és közösségi programokat szervezett**, azokon részt vett.
- A Gyámhivatal felkérésére, a Központ közvetítésével **környezettanulmányt készített**.
- Polgármesteri hivatalok a gyermekétkeztetés kapcsán nem igényeltek környezettanulmány készítést.
- A gyermeket közvetlenül fenyegető és súlyos veszélyeztetés esetén a Család-és Gyermekjóléti Központ értesítése mellett **közvetlenül is tett javaslatot hatósági intézkedésre**.

A szoc. törvény 64§ és a Gyvt. 39-40§ -a alapján a Család-és Gyermekjóléti Szolgálat észlelő és jelzőrendszert működtetett.

- felhívta a jelzőrendszer figyelmét jelzési kötelezettségükre
- **Tájékoztatta a szervezetteket**, szolgáltatókat, lakosságot a jelzés lehetőségéről.
- A családsegítők fogadták az évközben érkező jelzéseket és felkeresték a jelzett családokat.
- **Tájékoztatták a klienseket**, családot család-és gyermekjóléti szolgálat **intézmény szolgáltatásairól**.
- A családsegítő a beérkező jelzésekről és az azok alapján megtett intézkedésekről heti rendszerességgel jelentést készített, amit központ jelzőrendszeri koordinátorának rendszeresen megküldött.
- **A családsegítő a komplex, rendszerszintű segítségnyújtás**, ill. a veszélyeztetettség megszüntetése érdekében esetmegbeszélést szervez, amiről feljegyzést készít.

férfi	0	2	3	0	0	0	4	4	1	14
nő	1	0	3	0	0	0	2	5	4	15
Összesen	1	2	6	0	0	0	6	9	5	29

A törvény értelmében, akik problémájának megoldása nem igényel havi háromszori találkozást, egyszeri „Információ-szolgáltatási adatlap” kitöltése után, tájékoztatással segítjük. Az egyszeri alkalmakkal a következő problémák esetében adtunk tájékoztatást: nyugdíj ügyintézés, leszázalékolás, szociális ügyintézésrel kapcsolatos információnyújtás és ügyintézés (eseti segély, rendszeres gyermekvédelmi, gyógyszer-támogatás, stb.) álláskereső (önéletrajzírás, álláspályázatok keresése, felvilágosítás), óvodai, iskolai beiratkozással kapcsolatos felvilágosítás, magántanulói kérelmekhez fűződő javaslatok elkészítése, albérletkeresés, jogi tanácsadás.

Az esetkezelés során felmerülő problémák táblázat halmozott adatokat tartalmaz, tehát az együttműködés során feltárásra került összes probléma megjelenik:

Életviteli	20
Családi-kapcsolati konfliktus	5
Családon belüli bántalmazás	8
Gyermeknevelési	16
Magatartászavar	2
Lelki-mentális	12
Szenvedélybetegség	4
Egészségi probléma	9
Foglalkoztatással kapcsolatos	4
Anyagi (megélhetéssel, lakhatással összefüggő)	17
Ügyintézés	30
Információkéréssel kapcsolatos	21

Az **életviteli tanácsadás** egy komplex „felkészítés, alkalmassá tétel” az élet különböző területeinek feltárása, feltérképezése (család, munka, anyagi javak, gazdálkodás, egészség, kapcsolatok stb.) alapján, az egyén illetve a család képessé tétele saját életének megfelelő viteléhez.

Az **ügyintézésel, információkéréssel kapcsolatos** szolgáltatásaink sok esetben együtt járnak.

Az elmúlt évben - a korábbi évekhez hasonlóan -, jellemzően az alábbi ügyintézésekben kérték segítségünket a település lakói:

- Hivatalos levelek megírásában történő közreműködés
- NAV, Kormányhivatal ügyintézés segítése pl.: közgyógyellátás, aktív korúak ellátása, egészségügyi ellátásra való jogosultság igénylése.
- Gyakori az igénylés kitöltésében való segítségnyújtás.
- A foglalkoztatással összefüggésben önéletrajz-írásban, e-mail fiók elkészítésében, önéletrajzok elektronikus elküldésében, interneten történő álláskeresőben szoktunk jellemzően segíteni.
- Az ügyfelek szívesen fogadják az állásinterjúra történő felkészítő beszélgetést, melyben hangsúlyt fektetünk pl. a személyes megjelenésre (öltözködés, higiénia) és a kommunikációra.

Az **anyagi gondokkal kapcsolatos megkeresések** szorosan kapcsolódnak a segélyek és a különböző juttatásokhoz való hozzáférés köréhez. Az adományozás fontos tevékenysége Szolgálatunknak, elsősorban ruhaadományt és az időszakos tartós ételkészlet adományt juttatunk el (főként a kiemelt ünnepi időszakokban) a rászorulóknak részére. Szakítva az elmúlt évek gyakorlatával, 2017-ben nem tartottuk meg az Adományok napját. A családsegítő célzottan vitt ruha- és tárgyi-adományt a kliensek részére, mindig az aktuális szükségletnek megfelelően.

A **lelki-mentális** problémák általában az esetmunka során kerülnek felszínre, a nehéz élethelyzet, a munkanélküliség, a családi konfliktusok, a gyermeknevelési nehézségek, gyermekek magatartási problémái, beilleszkedési zavarok, az egészségügyi problémák mind negatívan hatnak az ügyfelek pszichés állapotára.

A **családi-kapcsolati** konfliktusok nagy részét a válás előtti, vagy éppen hosszan elhúzódó folyamatban levő válások, kapcsolattartási problémák okozzák, melyek abszolút negatívan hatnak a gyermekek testi-lelki-szellemi fejlődésére.

A szülők jellemzően eszközként használják gyermekeiket a házastárs elleni harcban. Emellett a felek eltérő **gyermeknevelési** attitűdjei is felszínre kerülnek. Van, amikor elegendő a szülők számára nevelési tanácsot adni, ám leggyakrabban a szülők helytelen nevelési módja a gyermek súlyos magatartási problémájához, tanulási és beilleszkedési zavarokhoz is vezet, veszélyeztetve ezzel a gyermeket. Emiatt egy esetben kezdeményezte a családsegítő munkatárs a kiskorú **védelembe vételét**, amely meg is valósult.

Családon belüli bántalmazás és elhanyagolás miatt 8 személlyel kerültünk kapcsolatba, ebből 3 fő volt kiskorú. Egy esetben a szülők egymás közti bántalmazása, más esetben pedig a kiskorúak egymás közti szexuális bántalmazásának gyanúja merült fel. Egyik esetben sem igazolódtott be a bántalmazás.

Két kiskorú szülői felügyelet nélkül maradt, így az ő esetükben hatósági intézkedést kezdeményezett Intézményünk munkatársa. A gyermekek **ideiglenes hatállyal** kerültek elhelyezésre családon belül.

Jogi szolgáltatást három ügyfelünk kért az elmúlt év során.

Pszichológiai szolgáltatást nyújtottunk 1 kliensünknek, családi- kapcsolati problémával fordult hozzánk.

Fejlesztő pedagógiai szolgáltatást 2 gyermeknek kértünk a Központtól.

2 esetben tartottunk a Központ bevonásával **esetkonferenciát**, 3-3 alkalommal került sor **esetmegbeszélésre** illetve **szakmaközi tanácskozásra**, hozzáadva a különböző résztvevők és szakemberek különböző nézőpontját, elősegítve az eset minél hatékonyabb és professzionálisabb megoldását.

Nagyfokú kooperációt sikerült kialakítani a kliensekkel az esetvezetések folyamán. Teljes bizalommal vannak az ügyfelek a családsegítő iránt.

A Polgármesteri Hivatal munkatársai minden segítséget megadnak és maximális együttműködést tanúsítanak munkánk és munkatársaink felé.

Jelzőrendszer működése

Az elmúlt év során Pilisszentlászló településen mindössze 2 jelzés érkezett:

- 1 jelzés érkezett más család-és gyermekjóléti szolgálattól
- 1 magánszemély által tett jelzést továbbított a Polgármesteri Hivatal.

A **jelzőrendszer** tagjai közül a polgármesterrel, az önkormányzat munkatársaival, a védőnővel, a háziorvossal, az önkormányzati óvoda munkatársaival és a körzeti megbízottal nagyon jó és aktív munkakapcsolat alakult ki az elmúlt években. A Waldorf Iskola képviselője eljött a találkozóra két alkalommal, sajnálatos módon Waldorf Óvoda még sosem képviseltette magát a szakmai megbeszélésen.

2017-ben két alkalommal, május 10-én és november 15-én tartottuk az összejövetelt a településen. A tavaszi találkozón elsősorban helyi esetekről, aktualitásokról esett szó. Az őszi találkozó pedig egy jól sikerült szakmai tanácskozás volt a 2018-as változásokról, a jelzőrendszeri tagok szerepéről, feladatairól, fogalmak újradefiniálásáról, a résztvevők aktív közreműködésével.

A megbeszéléseken minden esetben az aktuális, a településen előforduló kérdésekről, esetekről értekeztünk, problémákra kerestük a közös megoldást.

A település abból a szempontból speciális helyzetben van, hogy nincs állami fenntartású általános iskolája, csak egy alapítványi fenntartású Waldorf Iskola, ahová a helyi családok gyerekeinek csupán töredéke jár. Az iskolába az egész dunakanyari térségből járnak gyermekek.

2017 őszétől a Waldorf iskolában van külön gyermekvédelmi felelős, aki nagy lelkesedéssel és együttműködési készséggel van Intézményünk irányába.

2017 októbere óta a településen állandó védőnői szolgálat működik, a védőnő minden nap jelen van a településen. A jelzőrendszer tagjainak beszámolója alapján az látszik legnagyobb problémának, hogy a településen lakó gyermekeknek nincsenek „lehetőségeik”. Értik ez alatt a különböző sportlehetőségek, szakkörök, szabadidős tevékenységek hiányát. A jelzőrendszeri tagok közül a védőnő és a Kékvölgy Waldorf Iskola gyermekvédelmi képviselője aktív résztvevői a járási jelzőrendszeri tanácskozásoknak és szakmaközi megbeszéléseknek is.

A polgármester részéről megkeresés érkezett a családsegítő munkatárs felé, közös gondolkodásra, javaslatételre a szociális rendelet módosítása, kiegészítése érdekében, hogy a település minél inkább valódi segítséget tudjon adni a rászorulóknak.

A 2018-as évben tervezzük a Vadvirág Óvodában mind a pedagógusok, mind a szülői közösség tájékoztatását intézményünk szolgáltatásairól, valamint meghívást kaptunk a Kékvölgy Waldorf Iskola tanári konferenciájára is.

A Polgármesteri Hivatal felkérte Szolgálatunkat, hogy néhány települési programon (pl. gyermeknap, Szent László nap) is képviselje magát az Intézmény.

Összességében jól működik a településen a jelzőrendszer.

Pilisszentlászló méretéből fakadóan szinte mindenki ismer mindenkit, a helyi problémák általában helyi szinten megoldásra is kerülnek. A legnehezebb és a leginkább szakembert próbáló jelzések, esetek a hosszan elhúzódó családi viszályokból adódnak. Amelyekben sajnos a szülők az egykor szeretett társuk elleni háborúban (legtöbbször akaratlanul) teszik - céltáblává téve - tönkre gyermekeiket.

Köszönetet kell mondani a település lakóinak, mind a Polgármesteri Hivatal segítőkész munkatársainak, és a jelzőrendszer tagjainak munkájukért, hogy valóban odafigyelnek egymásra, és fontos mindnyájuknak a közösség.

Pilisszentlászló, 2018. március 8.

Bognár Judit
intézményvezető

Benczik Orsolya
családsegítő munkatárs