



PILISSZENTLÁSZLÓ

TELEPÜLÉSKÉPI ARCULATI KÉZIKÖNYV 2018



Tisztelt Olvasó!

Pilisszentlászló hangulatát meghatározzák az épületek, melyek mindennapjaink részei. Örökségünk megóvása és értékeink felismerése azonban mindannyiunk felelőssége. Egy új épület megváltoztatja a tájat, a városképet, ezért tervezésekor figyelembe kell venni annak hosszú távú hatását környezetére. Ahhoz, hogy egy felújítás vagy egy új épület az építető és a település büszkeségé váljék, fontos, hogy az a környezettel való harmonikus egységre törekedjen. Mindehhez azonban elengedhetetlen a helyi építészeti jellegzetességek, értékek ismerete. Ehhez kíván segítséget nyújtani ez a kézikönyv, mely bemutatja Pilisszentlászló építészeti értékeit, és ismerteti azokat az alapelveket, amelyek figyelembe vételével a hagyományos építészeti karakterhez igazodó épület építhető. Nem tartalmazza és nem helyettesíti a vonatkozó szabályokat és törvényi előírásokat, azok értelmezéséhez azonban segítséget nyújt. Az ajánlások nem kizárólagos jellegűek, célunk az izgalmas lehetőségek feltárása. Bízom benne, hogy főépítési útmutatással történő alkalmazásuk lényeges változást hozhat a környezetünk alakításában. Hiszen a ház haszna a gazdáé, a látvány azonban mindenkié!

Tóth Attila
Polgármester



KINEK KÉSZÜLT EZ A KÖNYV?

Ha Ön megbízóként vagy befektetőként építeni, bővíteni, átalakítani szeretne Pilisszentlászlón, vagy tervezőként érdeklődik településünk építészeti karaktere iránt, akkor ez a könyv Önnek készült.

MI A KÉZIKÖNYV CÉLJA?

- ▶ bemutatni a település építészeti karakterét (szépségeit, értékeit, egyediségét)
- ▶ inspirálni az építetőköt és a tervezőket
- ▶ segíteni ajánlásokkal, jó példákkal
- ▶ védeni és erősíteni a településképet

FIGYELEM: ez a könyv nem tartalmazza a vonatkozó szabályokat és törvényi előírásokat. A tervezés során mindig figyelembe kell venni a helyi építési szabályokat, a településrendezési terveket, valamint a főépítési javaslatokat és az illetékes építésügyi hatóságok állásfoglalását. A kézikönyvben található ajánlások megfelelnek a fentieknek, céljuk nem a tervezési szabadság megkurtítása, uniformizálása, hanem éppen a valós értékek megismertetése, a sokféle izgalmas lehetőség feltárása. Az unalomig másolt, giccses, sokszor import klónok helyett a település karakteréhez illeszkedő választási lehetőségek bemutatása, a nem diktált, hanem valódi szabadság megismertetése.



jó példa, követendő



rossz példa, kerülendő



Amennyiben segítségre, vagy további információra van szüksége, mindenképp először keresse fel a Pilisszentlászlói Polgármesteri Hivatalt

www.pilisszentlaszlo.hu

Telefon:

06 26 785 261,

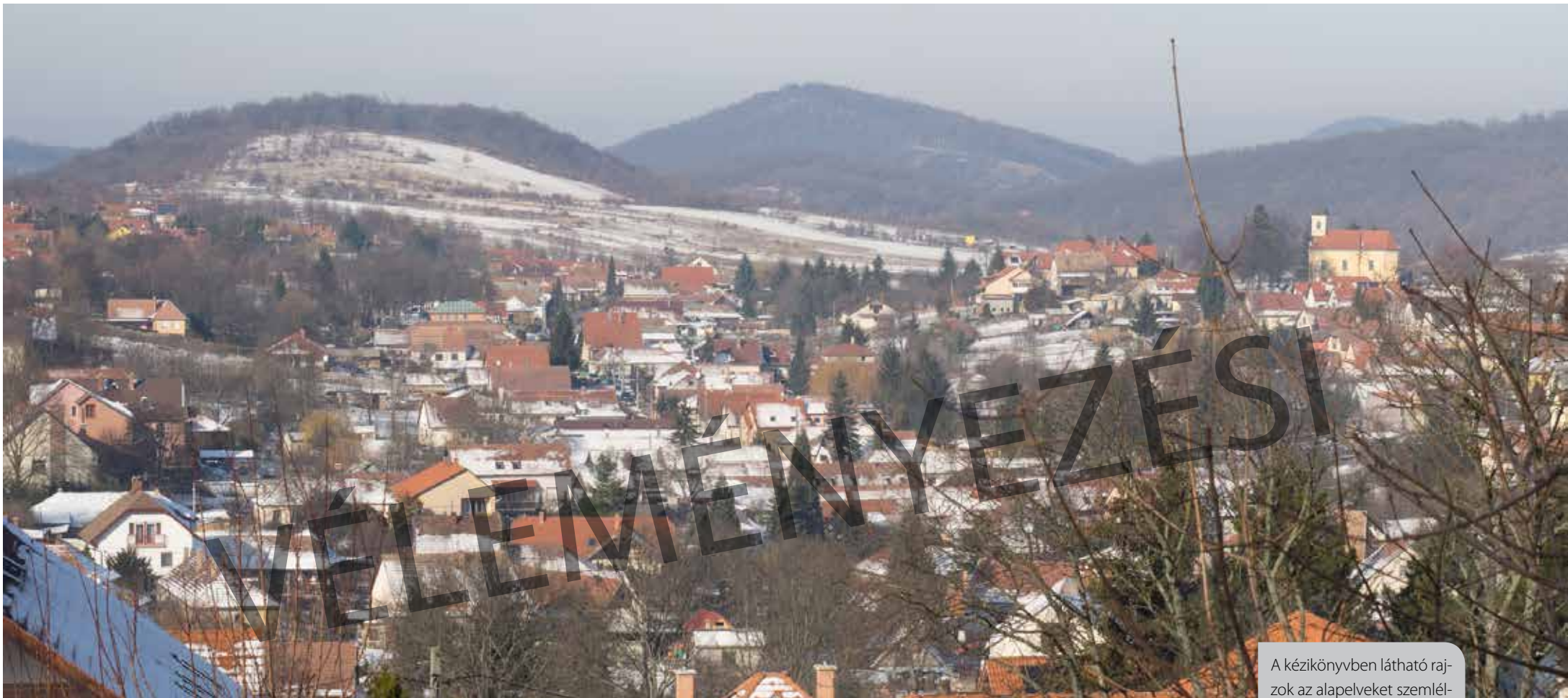
valamint vegye igénybe a főépítési konzultáció lehetőségét! Az építésügyi eljárásokról

www.e-epites.hu/

lakossági-tájékoztatók oldalon, vagy az illetékes járási építésügyi irodán kaphat tájékoztatást.

TARTALOM

POLGÁRMESTERI KÖSZÖNTŐ	3
■ PILIS (földrajzi helyzet, éghajlat, kolostortáj és királyi erdő, állatvilág, épített örökség)	5
■ PILISSZENTLÁSZLÓ BEMUTATÁSA	12
■ PILISSZENTLÁSZLÓ - ÖRÖKSÉGÜNK	15
■ TERMÉSZETI ÉRTÉKEK	18
■ BEVEZETÉS – AZ ELSŐ LÉPÉSEK	20
■ MIRE FIGYELJÜNK? Általános útmutató, alapelvek (Kövessük a domborzatot, Jó telepítés, Tájékozás, A ház helye, Jó alaprajz-jó arányok- jó tömeg, Fenntarthatóság, Anyagválasztás, Színek)	22
ARCULATILAG KÜLÖNBÖZŐ TELEPÜLÉSRÉSZEK	
■ FALUSIAS KARAKTER Kockaházak átalakítása és korszerűsítése Terjengős tömegű házak átalakítása	30 46 48
■ ÚJFALUSIAS KARAKTER	50
■ BEÉPÍTÉSRE NEM SZÁNT TERÜLETEK ▶ szőlők, szántók, legelők, erdők	66



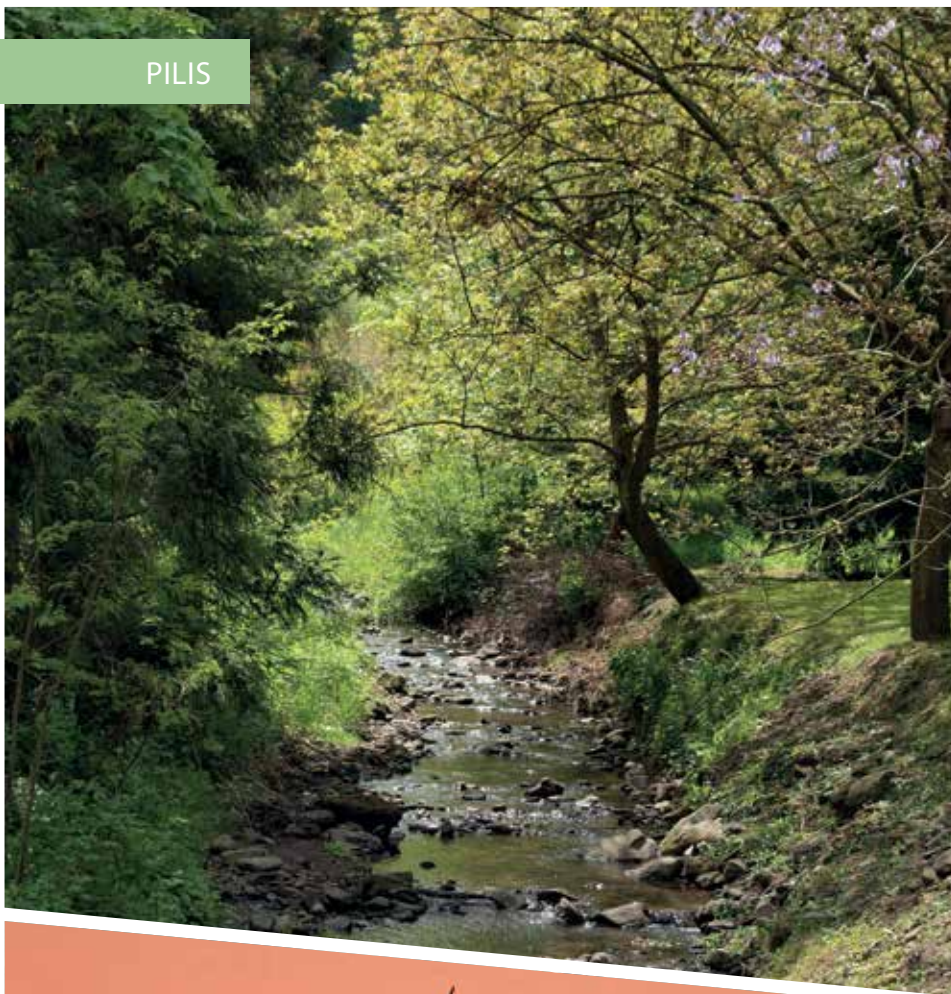
■ JÓ PÉLDÁK

- ▶ Házak
- ▶ Tornác
- ▶ Nyílászárók (Ajtók, ablakok, zsalugáterek, garázskapuk)
- ▶ Tetők
- ▶ Kerítések, támfalak
- ▶ Kertek
- ▶ A melléképület nem mellékes!
- ▶ Fenntarthatóság
- ▶ Meglévő épületek hőszigetelése

70

- ▶ Sajátos műszaki berendezések (napkollektor, napelem, klímaberendezés, riasztók, parabolaantenna, egyéb kültéri egységek)
- ▶ Ipari épületek
- ▶ Mezőgazdasági épületek
- ▶ Gazdálkodó építészet
- ▶ Közterületek, utcák, terek
- ▶ Reklámok, kirakatok, cégérek, Kereskedelmi egységek kitelepülései

A kézikönyvben látható rajzok az alapelveket szemléltetik, melyek függetlenek a rajzon látható épület stílusától, részleteitől. Ugyanakkor tény, hogy a rajzokon látható épület sokszor a magyar népi építészeti idézi, mely évszázadok helyhez kötődő tapasztalatait összegzi, és melynek tanulságaiból ma is érdemes meríteni.



PILIS- DUNAKANYAR

FÖLDRAJZI HELYZET

A fővárostól északnyugatra, a Duna kanyarulatának ölelésében emelkedő, mintegy 400 km² kiterjedésű hegyvidéket már a középkori forrásokban Pilis névvel illették, noha ma már ismert, hogy közzetani szempontból két különböző részre osztható: az üledékes eredetű Pilis-hegységre és a vulkanikus eredetű Visegrádi-hegységre. A máig élő közös elnevezés mégis helyénvaló. A feltehetően szláv eredetű pilis szó a szerzetesek tonzúrájára utal, és valóban: a hegyek legmagasabb csúcsai többnyire kopaszok, míg az alacsonyabban fekvő részeket azonos jellegű erdőtakaró fedi. A hasonlat nem véletlen: barlangjai egykor remetéknak adtak otthont, és az egyetlen magyar alapítású szerzetesrend, a pálosok születése is e területhez kötődik. Ez az őskortól lakott terület több száz barlangjával, kolostorromjával, forrásaival, változatos élővilágával, érdekes geológiájával, csodálatos kilátópontjaival és egyedi településeivel hazánk egyik legjelentősebb turistacélpontja.

[A kilátópontokról jól láthatók mind a magasan fekvő, mind a völgyek területén éktelenkedő táj- és épületek!]



Fotó: Krajcz Bóla





Fotók: Pilisi Parkerdő

ÉGHAJLAT

A Pilis-hegység éghajlatára a Duna vízfelülete és az erdős táj kedvező befolyással van: a nyár mérsékelt meleg, a tél nem túl zord, a napfényes órák száma közepes. A Pilis hegyvonulat iránya megegyezik a csapadékot hozó uralkodó széliránnyal, így a terület csapadékban nem mondható gazdagnak, ráadásul lényegesen több jut a nyugati és északnyugati részekre, mint a keleti, délkeleti lejtőkre. Általánosságban elmondható, hogy a magasság növekedésével csökken a hőmérséklet, azaz a szubmediterrán jellegű Duna menti területekkel szemben zordabb és csapadékosabb a tél, és üdítően hűvösebbek a nyári hónapok. Ugyanakkor nő a napsütéses órák száma, a téli hónapokban a hegygerincek és hegycsúcsok időjárása naposabb a ködös és hűvös hegylábi területeknél, fagyos völgyeknél. Az uralkodó szélirány a teljes Pilisre észak-nyugati. Ne feledjük, hogy a Kárpát-medencében a négy évszakkal szemben



Az egyedi tájértékekről a megyei **Értéktárban** és **TájÉrték Kataszter (TÉKA)** programban is tájékozódhatunk!

emeljük házainkat: a tél hideg, de hirtelen jöhet a melegebb tavasz, majd a forró nyár, a csapadékos ősz. Számolnunk kell a jelentős mennyiségű és időnként intenzíven érkező csapadékkal (víz, hó, jég), a viharos szelekkel, a tavaszi áradásokkal. Ezért nem építhetünk azokkal a módszerekkel, melyek egy északi, vagy egy mediterrán vidék sajátjai.

[Az északnyugati szél ereje olykor viharossá fokozódik, melyre az épületek telepítésekor legyünk figyelemmel!]



Fotók: Dénes György

KÖZETEK ÉS VÍZRAJZ

A Pilis-hegység alapkőzete mészkő és dolomit, melyek a vizeket a mélybe vezetik, ezért a felszín igen vízszegény, viszont a mélyben egységes karsztvízrendszer képződik, a hegylábaknál források fakadnak. A Visegrádi-hegység a Börzsöny ikertestvére, amittől a Duna választotta le. Vulkáni andezit és tufa alkotja az alapkőzetet, amelyek a felszíni vizeket nem eresztik át könnyen, ezért számos patak szabdalja, amelyek mind a



MÉSZKŐ



ANDEZIT



A vízügyi tudnivalókról a Közép-Duna-völgyi Vízügyi Igazgatóság www.kdvvizig.hu, a pilisi forrásokról a Pilisi Parkerdő www.parkerdo.hu honlapján tájékozódhatunk.

Dunába folynak. A hegység területén több védett forrás fakad, valamint rengeteg barlang található. A két hegység peremterületein hévizek törnek fel, a belterületeken számos tavacska található. A Duna árvizei a hóolvadást és a nyári esőket követően jellemzők, ezekben az időszakokban a kisebb patakok is gyakran haragossá válnak és kilépnek medrükből.

[Tájékozódjunk a vízügyi sajátosságokról!]

KÖZETEK – HELYI ÉPÍTŐANYAGOK

Az egyedi településképet döntően befolyásolja a helyben kitermelt építőkövek használata, a Pilis területén számos bánya még ma is működik (Üröm, Budakalász, Ezüsthegy, Pilisjászfalu, Dunabogdány stb.). Kiemelt értéket képviselnek a lábazonokon, kerítéseken, támfalakon és kapuoszlopokon megjelenő tradicionális építőkövek. Általánosságban elmondható, hogy minél északabbra haladunk, annál sötétebbek a hagyományosan használt kövek. Míg Budakalászon, Pomázon, Csobánkán és Pilisvörösváron a travertin (édesvízi mészkő) és a hárshegyi homokkő használata a jellemző, addig Dunabogdány, Leányfalu, Visegrád és Esztergom környékén főként andezittel találkozhatunk. A teljes pilisi területre igaz a bazalt vagy andezit kockakő burkolat használata, mely hozzájárul a hangulatos utcaképhez.

[Távoli földrészekről ideszállított kövek helyett helyi építőköveket használjunk!]



NÖVÉNYZET ÉS TALAJ

Az egész területre jellemző a zárt erdőtakaró, közöttük sok a tisztás és a virágos rét. Az erdők uralkodó fafajai a bükk és a tölgy. További jellemző fajok: mezei juhar, hegyi juhar, csertölgy, kocsánytalan tölgy, molyhos tölgy, kislevelű hárs, hegyi szil, vörösfenyő, feketefenyő, magyar vadkörte. Cserjék: galagonya, kecskerágó, húsos som, kőkény. A Pilis védett növényritkasága a Magyarföldi husáng, ami a jégkorszak időszakából csak ezen a területen fennmaradt faj, valamint a pilisi len és a hegyi tarsóka. Jellemző növénye a vidéknek a pirosló hunyor, a Waldstein pimpó és a szirti gyöngyvessző. Valamennyi területnek megvan a maga különlegessége (szentendrei rózsza, ritka harangvirágok stb.). Az erdőkben sok a gomba, főleg ősszel és csapadékos időben. A Szentendrei- és a Lupa-szigeten puhafa- és keményfa ligeterdők övezik a folyópartot, itt fehér fűz, fehér és fekete nyár és törékeny fűz, az áradásnak kevésbé kitett, magasabb területeken a szil és éger fajok a jellemzők. Homokos partokon pusztagyepék növényei, és a folyó mentén mocsárrétek, tocsogók gazdagítják a tájat. Több talajtípussal találkozhatunk a Pilisben, melyek változatos mezőgazdaságnak adnak otthont: az erdők mellett a rétek-legelők, szántók és szőlősök jelentősek. A hegyvidéken inkább alacsony termőképességű talaj a jellemző, a Duna menti kedvezőbb talajt a mezőgazdaság jól hasznosítja. Számos esetben kell térfogatváltó agyaggal számolni, mely az alapozásnál különös odafigyelést igényel.

[Tartózkodjunk a tájidegen növényektől és igyekezzünk madárbarát kertet kialakítani!]



KOLOSTORTÁJ ÉS KIRÁLYI ERDŐ

A Pilis európai viszonylatban is kiemelkedő jelentőségű történeti táj, amely egyedülállóan fennmaradt példája a középkorban kialakult királyi birtok- és erdőterület-komplexum jellegzetes területhasználatának. A korabeli királyi erdő kiterjedése lényegében megegyezik a mai Duna-Ipoly Nemzeti Park területével. A Pilis területe az egyik legjobban azonosítható középkori kolostortájként is történeti értékeket hordoz: az egykor itt élt pálos és ciszterci szerzetesek nagyrészt tudatos tájtalakító tevékenységének nyomai még ma is megmutatkoznak, a kolostorok romjai építészettörténeti jelentőségűek. A török háborúk után az elnéptelenedett területekre szlovák, szerb és német telepések érkeztek. Az új falvak minden esetben a középkori királyi kolostorok romjaihoz kapcsolódtak, határhasználatukban is igazodva a középkori területhasználatához. A legújabb korban sem következett be ebben lényeges változás: az egykori falvak erdőgazdálkodási, mezőgazdasági jellege a mai napig fennmaradt, jelentősebb iparosításra nem került sor. A terület egysége megmaradt, és a középkori királyi erdővel lényegében megegyező területen létrehozott a Pilisi Tájvédelmi Körzet, jelenleg a Duna-Ipoly Nemzeti Park pilisi tájegysége, egyben UNESCO bioszféra rezervátum biztosítja az integritást.

[A környezet érzékenysége, a természeti táj dominanciája miatt kiemelkedően fontos az új létesítmények, területhasználat tájba illesztése! Amilyen könnyű megsebezni a tájat, olyan nehéz begyógyítani a tájban és a látványban ejtett sebeket!]



A természeti értékekről bővebben a Duna-Ipoly Nemzeti Park honlapján. www.dunaipoly.hu, az erdőkkel kapcsolatos aktualitásokról a Pilisi Parkerdő honlapján lehet tájékozódni www.parkerdo.hu

ÁLLATVILÁG

A vidék állatvilága igen gazdag, a védett és fokozottan védett fajok száma meghaladja a hétszázat. A nagyvadak közül szarvasok, őzek, muflonok, vaddisznók is élnek az erdőkben. A kisebbek közül például rókával, nyúllal, mókussal és gazdag madárvilággal, a barlangokban népes denevérkolóniákkal találkozhatunk. A főváros közvetlen szomszédságában lévő nagy kiterjedésű védett természeti területet 1981-ben az UNESCO bioszféra rezervátummá nyilvánította. Európai közösségi jelentőségű természetvédelmi rendeltetésű Natura 2000 területek a Pilis-Visegrádi-hegység, valamint a Duna és ártere elnevezésű, kiemelt jelentőségű természetmegőrzési területek.

[Tartsuk tiszteletben az állatvilág élőhelyeit!]





ÉPÍTETT ÖRÖKSÉG

A pilisi települések a természeti értékek széles skálájával és gazdag történelmi múlttal, örökségekkel büszkélkedhetnek. Itt található a dunai limes szakasza, Esztergom és Visegrád középkori királyi központok és az egykori királyi erdő, melyek világörökség várományos helyszínek. A Dunakanyar tájegység egésze és azon belül a pilisi térség az ország egyik leggazdagabb vidéke művészettörténelmi és történelmi emlékekben (római kori, román, barokk, reneszánsz emlékek, kolostorok romjai stb.), csakúgy, mint természeti látnivalókban (sziklaalakzatok, barlangok). A török hódoltság után érkező szlovák, szerb és német telepések leszármazottai ma is a Dunakanyar



A Pilis a Budapest-Közép-Duna-vidéki turisztikai régió része. A pilisi királyi erdőről a www.vilagorokseg.hu, a pilisi zarándokutakról a magyarzarandokut.hu és a viamargaritarum.info honlapon tájékozódhat.

településeit lakják, nemzeti hagyományukat őrizve és ápolva. A meglévő településstruktúrához igazodva, hátrahagyott hazájuknak és az új otthon helyi hagyományait is visszatükröző, egyedi épített környezetet hoztak létre.

A Pilis évszázadok óta szakrális központ, melynek a jelentőségét, spirituális erejét és ezoterikus rejtélyét taglaló irodalom igen számottevő. A mai napig népszerű zarándokcélpontra, a táj szépsége, a pálosok ősi ereje megérinti a kirándulók lelkét. A gyógyító forrásokot is érintő zarándokutakat Mária kápolnák, oltalmazó Mária-szobrok, keresztek szegélyezik.

Az egyes műemlékekről és védendő építészeti örökségről szóló leírások az arculati kézikönyv „örökségünk” fejezetében olvashatók.

[Vegyük észre, csodálkozzuk rá a település épített örökségére!]

PILISSZENTLÁSZLÓ

A VISEGRÁDI-HEGYSÉG SZÍVÉBEN

Pilisszentlászló a Visegrádi-hegység egy kisebb medencéjében helyezkedik el, a vulkanikus eredetű hegyvonulat legmagasabban fekvő települése. A Szent László-hegy, a Rózsza-hegy, az öreg Pap-hegy és a Tüskés-hegy által körülölelt község majd 18 km²-ét lankás napsütötte dombok, és sűrű erdők jellemzik. Itt ered az Lepence-patak egyik ága és az Apátkúti-patak, mindkettő a Visegrádig szalad, ott érik el a Dunát. A községtől nem messze található az iható vizű Kárpát-forrás, ami a közeli Bükkös-patakot táplálja. A Visegrádi-hegység összes nevezetes láttnivalója elérhető a településről, mely méltán kedvelt kirándulóhelye a természet szerelmeseinek.

LELETEK TANÚSÁGA

Pilisszentlászló mai belterületétől északnyugatra késő bronzkori és római kori, kelta eredetű régészeti leletek kerültek elő, melyek bizonyítják, hogy a terület már időszámításunk kezdetén is lakott volt. Az ásatási anyagok az Apátkúti-patak mellékágának vonalában kerültek felszínre. A Szent László hegyen, a templom közelében késő római és késő avar kori maradványokat is feltártak, melyek azt igazolják, hogy a település szinte folyamatosan lakott volt.

KÉKES ÉS A PÁLOSOK

A település környéke már a X. századtól kedvelt vadászterület volt. A mai barokk templom környékén állt III. Béla király kőből épült vadászlaka, melyet III. Endre a pálos rendnek adományozott. A vadászházból kialakított monostor először 1291-ben szerepel a veszprémi püspöki iratokban, itt megemlítik a templom védőszentjét, Szent Lászlót is. Ezután alakult ki a mai település területén Kékes falu, melynek nevét írásos emlékek először 1301-ben jegyezték fel. A monostor állomásként szolgált a későbbi királyok életében is, szívesen tartózkodtak itt, emellett adományaikkal is támogatták a rendet. 1308. november 10-én a kékesi monostor történelmi esemény helyszíne volt. Itt kötött egyezsé-

Pilisszentlászló éghajlata a Pilisnek és a völgykatlani elhelyezkedésnek megfelelően hűvös és mérsékelt nedves. Itt mindig néhány fokkal hűvösebb van, mint például Szentendrén, és a hótakaró is tovább megmarad.

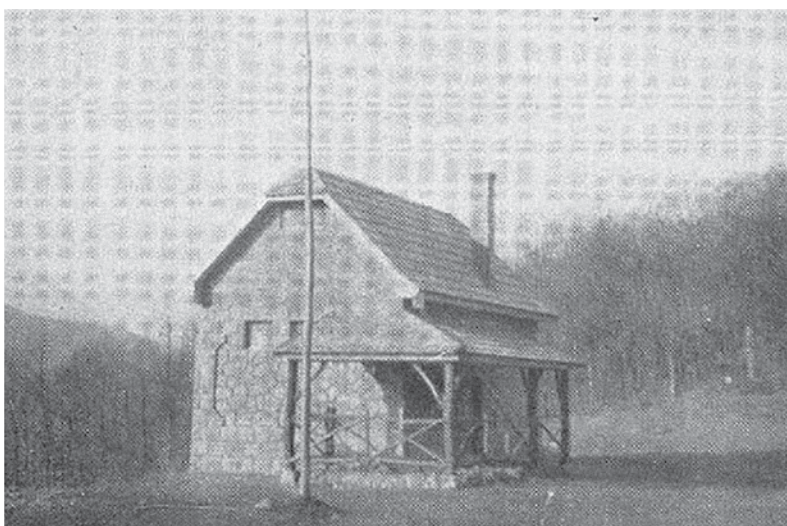
get Gentilis bíboros Csák Mátéval. Ennek eredményeként november végén Károly Róbertet magyar királlyá választották, két héttel később pedig a bíboros kiállította a pálos rendet elismerő bullát. Hálából a király templomot építtetett, melyet csak évtizedekkel később, 1350 körül szenteltek fel. A monostor igen népszerűnek számított a maga korában, ezt a fennmaradt adománylevelek is tanúsítják. 1493. és 1515. évi oklevelek szerint szentendrei szőlő, kékespatukai malom és budai lakóház is volt a birtokában. Mátyás király malmot adományozott a rendnek, emellett gyakran vendégeskedett a rendházban.

TÖRÖKDŰLÁS

A monostor és a falu feltehetően már a mohácsi vész idején, 1526-ban elpusztult. A szerzetesek a török hódoltság elől a Felvidékre és Lengyelországba tették át székhelyüket. A lakosság egy része - amennyiben el tudott menekülni - a környező erdők, a Szentendrei-sziget, a Duna-parti területek, vagy a komáromi vár védelmében bízhatott.

SZENTLÁSZLÓ

A török kiűzése után, a XVIII. század első évtizedeiben kezdődhetett el a település újjáépítése. A pálosok, visszakapva kékesi birtokaikat, a Felvidékről visszatérve szlovák telepeseket hoztak magukkal. A település újjászületésekor a pálosok újra keresztelték az egykori Kékest, mely Szent





László király tiszteletére a Szentlászló nevet kapta. A falu közössége az 1750-es évekre megerősödve megépítette a plébánia házat, majd az egykori monostor területét megtisztítva 1770 tavaszán elkezdték építeni az új templomot. II. József, a kalapos király a kedvelt, magyar alapítású pálos rendet 1786-ban feloszlatta. Ennek következtében a szerzetesek többsége Lengyelországba vándorolt. A falu mezőgazdaságból és erdőművelésből élt főként, az erdőtől elhódított irtványföldeken gabonát is termeltek.

NAPJAINKIG

A két világháború átvészélése után a lakosság összetételében nagy változás következett be. Az 1947-es csehszlovák-magyar lakosságcsere keretében a település lakosságának egyharmada, 400 fő visszatelepült Szlovákiába. A népességszökkenés viszont napjainkra mondhatni növekedésbe fordult, hiszen 1990-ben 835, míg a 2016. év végi népszámláláskor 1194 fő tette ki Pilisszentlászló lakosságát, ahol a mai napig jelentős számban élnek szlovák ajkúak. A környező településekről is sok tanulót vonzó Kékvölgy Waldorf iskola 2003-tól működik, új épülete Valkai Csaba tervei alapján 2012-ben készült el. A település kulturális öröksége, a községet körülvevő erdőség, a varázslatos táj, a gazdag élővilág, és a misztikus múlt teszi Pilisszentlászlót az átutazók számára is rendkívül vonzóvá. A falu lakói csakúgy, mint a nyaralótulajdonosok, fontosnak tartják a település jellegének és természetközeli környezetének megőrzését.



ÖRÖKSÉGÜNK

RÓMAI KATOLIKUS TEMPLOM

A település fölé magasodó dombon, a Petőfi Sándor utcában áll a Szent László király tiszteletére felszentelt, barokk stílusban épült katolikus templom, melyet 1770-ben kezdtek építeni a török uralom elmúltával visszatérő pálos szerzetesek, és a velük érkező szlovák és magyar családok. Falaihoz szinte kizárólag a török által lerombolt monostor megtisztított köveit használták. A megmaradt téglából a boltövek és a díszpárkányok készültek. Az 1772-ben elkészült faszerkezetű templomtorony 1805-ben nyerte el mai formáját, amikor téglafalazatot kapott. A sisakfödeles torony alatti, az egykori kolostorból származó kőkeretes

kapu csúcsán a pálosok címere látható. A bejáratnál szemben elhelyezett, méretes oltárkép a páncélt viselő Szent László királyt ábrázolja, amint vizet fakaszt a sziklából. Fölötte Szűz Mária látható karján a kis Jézussal, míg az oltár jobb és bal oldalán Szent István és Szent Imre szobrai állnak. A templomkertben temető található, ahol szépen faragott kőkeresztekkel találkozunk.



SZŰZ MÁRIA BEMUTATÁSA KÁPOLNA

Az 1825-ben, klasszicista stílusban épült a Pilisszentlászló központjának arculatát nagyban meghatározó kápolna. 1875-re annyira rossz állapotba került, hogy a főhomlokzatot az alapig lebontották, majd újra építették. A többszöri felújításon átesett épület négyszögletes alaprajzú hajójához sokszögű záródású szentély csatlakozik. Oromzatos, vakolt főhomlokzatán egyenes záródású kő kapuzat készült, melyet a jellegzetes megjelenést kölcsönző, függőleges deszkázattal borított harangtorony és a palafedésű tető egészít ki. A kápolna mellett Szent László király szobra áll.

ISKOLA

Egy korábbi, elavult iskolaépület helyett 1910 körül épült a község központjában az L alakú, földszintes, vakolt homlokzatú oktatási intézmény, melynek emberléptékű, arányos tömege hozzájárul a faluközpont barátságos képéhez. Az iskolát 1968-70-ben emeletes szárnnyal bővítették. Udvarán található az első és a második világháború hősi halottainak neveit felsoroló márványtábla, melyet egy kőből készült emlékmű foglal magába, tetején kettős kereszttel.

PLÉBÁNIA

1753-ban, a település központjában építették a pesti pálos szerzetesek a plébániát, melyhez a régi monostor köveit is használták. Az épületet körülvevő, 1885-ben készült kő kerítésében még ma is található nagyobb méretű négyzetes kövek. Az L alakú alaprajzú ház vakolt homlokzatai természetes kő lábazzal bírnak, tornácpillérei téglából készültek. A több mint 260 éves, többször felújított épület megfelel a mai kor igényeinek, központi fűtés, megfelelő burkolat és szigetelés is kialakításra került benne.



SZENT VENDEL EMLÉKMŰ

A község határában, a mezőgazdasági területek peremén található a Szent Vendel emlékmű. A vakolt talapzattal és felső résszel készült, a pásztorok védőszentjének tiszteletére állított építményt 1910 körül emelték.

ALAPÍTÓK EMLÉKMŰVE

A régi iskola épülete előtt, a Községházával átellenben látható a település alapítóinak nevét márványtáblán is megőrkítő, kőből készült emlékmű, melyet 2016-ban áldott meg Csóka János tartományfőnök atya.

KÖZSÉGHÁZA

A Szabadság tér és a Kápolna köz sarkán áll a településközpont arculatát meghatározó, 1930 körül épült községháza. A vakolt homlokzat és a terméskő lábazat illeszkedik a teret határoló, meghatározó épületek megjelenéséhez.

ÚTSZÉLI KERESZTEK ÉS

A KÁLVÁRIA

Ahogy a legtöbb kistelepülésen, úgy Pilisszentlászló kivezető útjain is találunk útszéli keresztet. A Szentendre felé

vezető út mellett álló, kő alapzatú, fából készült feszületet 1903-ban, Pünkösöd hétfőjén szentelte fel a helyi plébános. A régen Visegrádi utcának nevezett Béke utcán található fakeresztet 1891 tavaszán állították egy helyi család adományából.

A település melletti dombon látható a Kálvária fehér kő keresztje, melynek helyén korábban fakeresztek álltak. Ezek elhelyezésének ideje nem ismert. A jelenleg álló két fakeresztet 1993-ban állították.

TERMÉSZETI ÉRTÉKEK



GALAGONYA



GYERTYÁN TÖLGYES



JUHAROS TÖLGYES



MOCSÁRI NŐSZÓFÚ



FAGYÁL



ERDEI VÁRFŐ



MOCSÁRI ASZAT

TERMÉSZETI ÉRTÉKEK

VÉDETT ERDŐSÉGEK

Pilisszentlászló teljes kül- és belterülete országos jelentőségű természetvédelmi oltalom alatt áll, a Duna-Ipoly Nemzeti Parkhoz, emellett a Natura 2000-hez, illetve országos ökológiai hálózathoz tartozik, tájképvédelmi szempontból kiemelten kezelendő területek övezete. A Visegrádi-hegységre és a Pilisre oly jellemző zárt erdőtakaró a települést is körülöleli, a külterület erdősültsége megközelíti a 90%-ot, tarvágás nem jellemző a hegység ezen részén. Az erdőségek jellegzetes társulásai a gyertyános tölgyes, a kocsánytalan tölgyes, a juharos tölgyes, magasabb részeken bükkös. A fagyál, a galagonya, a kökény és a szeder általánosan elterjedt az erdők aljnövényzetében.

PATAKOK, LÁPOS TERÜLETEK

A vulkanikus kőzetek felépítése kedvez a patakok kialakulásának, így a hegységben számos forrás fakad. A pilisszentlászlói medence és az erdővel borított hegyoldalak vizeit a Lепенce- és az Apátkúti-patak gyűjti össze, hogy aztán a Dunába szállítsa azt. Száraz időben viszont a felszíni vízfolyások vízhozama akár a kiszáradásig is lecsökken, ezzel befolyásolva a kialakult élőhelyek meglétét. Ezért nagyon fontos megőrizni a patakok környezetét a személteléstől, szennyvíz-szennyezéstől.



HEGYI BILLEGETŐ



RÓKA



GÍMSZARVAS



VADDISZNÓ



MUFLON



LÁBATLAN GYÍK



GYEPI BÉKA



ÓZ

SZÍNPOMPÁS NÖVÉNYTAKARÓ

A Visegrádi hegységre jellemző gazdag élővilág a patakok, tavcskák, lápok élettereiben is megjelenik. A vízparti növények közül a mocsári nőszőfű, a mocsári aszat, a vidrafű, a húszszínű ujjaskosbor, a mocsári kakastaréj, a mocsári csorbóka, a nádi boglárka is említést érdemel. Jellemző növény a pófók árvacsalán, az erdei varjúköröm és az erdei varfű. Szemet gyönyörködtető látványt nyújt az erdők, patakvölgyek, rétek ősztől tavaszig pompázó, jellegzetes, tarka növényvilága.

GAZDAG ÁLLATVILÁG

A vízfolyások élettereiben a kövi rák, a kövi csík, a gyepi béka, az erdei béka, kockás, erdei sikló, vízisikló, rézsikló, a pannon gyík és a lábatlan gyík példányai is előfordulnak. Bár a korábban jellemző vízirigó e patakok környékéről eltűnt, a hegyi billegető állománya megtalálható. Időszakosan Pilisszentlászló környékén költ a hegyvidéket általában elkerülő haris. A Visegrádi-hegység árpád-kori uralkodóink idején a leggazdagabb vadállománnyal rendelkezett. Ma az ország más tájain is élő nagyvadak közül a gímszarvas, az óz, a muflon és a vaddisznó fordul elő a területen, de vadmacskával, néhány denevérfajjal, rókával, borzzal és nyusztal is találkozhatunk.



HURRÁ, ÉPÍTKEZÜNK!

AZ ELSŐ LÉPÉSEK

IGÉNYEK MEGFOGALMAZÁSA

Mindenekelőtt fel kell mérnünk anyagi lehetőségeinket és a család életviteléhez vagy a megbízás céljához igazodó valós igényeinket. Ennek alapján összeállíthatunk egy építési programot (szobaszám, fontosabb berendezések helyszüksége, tárolási igények, háztartás jellege, kedvelt



hangulatok stb.), kiemelve a számunkra lényeges tervezési szempontokat (akadálymentes, ökológikus, passzív, épüle-tautomatizálással felszerelt, hagyományos, modern, többge-nerációs stb.), melyeket megosztunk az építésszel. Kerülendők a túlzott méretek, melyek többletköltséget jelentenek mind az építés, mind pedig a fenntartás terén.

[Ne feledjük: egy jól megtervezett és igényesen fölépített épület később igény szerint bővíthető. Vegyük számba a majdani fenntartási költségeket is!]



A TELEK KIVÁLASZTÁSA

Olyan helyet válasszunk, amely nem csupán álmainknak, de életmódunknak, és az általunk összeállított építési programnak is megfelel.

Más szempontokat kell figyelembe venni egy történelmi utcakép vagy egy új parcellázás esetén. Meghatározzák lehetőségeinket többek között a terepviszonyok, a telek beépíthető részének helyzete, azon belül a beépítés mértéke. Egyeztessünk a főépítéssel, tisztázva, hogy a területre érvényes előírások biztosítanak-e lehetőséget az általunk elképzelt épület megvalósítására! Egy-egy területre eltérő településképi előírások érvényesek, melyek eleve meghatározhatják épületünk jellegét: a tető formáját, a fedés típusát, a kerítést stb. Tájékozódjunk a terület sajátos tulajdonságairól (széljárás, benapozás, szabályozás, fejlesztési kilátások), a szomszédban várható beépítésekről és azok hatásairól, a közművesítés mértékéről.

[Már a telek kiválasztásakor kérjük építész segítségét!]



HOGYAN VÁLASSZUNK ÉPÍTÉSzt?

A tervezéssel építész bizunk meg, akit elsősorban a referenciamunkák alapján válasszunk ki! Ebben segítségünkre lehetnek a szakfolyóira-

EGY JÓ ÉPÜLETBŐL MINDENKI PROFITÁL!

Az épület nem önmagában áll: része egy adott utcaképnek, a városképnek, sőt, a táj egészének. Ezért kiemelten fontos egy adott közösség számára,

hogy az Ön által megálmodott épület hogyan fog kinézni, és hogyan illeszkedik környezetébe, hiszen **az épület „haszna” a gazdáé, azaz az építtetőé, a látvány azonban mindenkié!**

[Ne feledjük: egy, a környezetébe illeszkedő, kellő alázattal és érzékenységgel szerkesztett, jó épületből a tulajdonos és az egész közösség profitál!]

tok, az építészek saját honlapjai, vagy a település büszkeségeit felsorakoztató vagy az arcuati kézikönyv jó példái. Bátran csengessünk be egy-egy tetszetős házba, bármerre is járunk. A büszke tulajdonosok, ha elégedettek voltak az építéssel, általában szívesen megadják elérhetőségét, amely alapján célszerű megtekinteni néhány további munkáját is. Az engedélyezéshez vagy a bejelentéshez szükséges tervdokumentáció mellett a kiviteli terv garantálja számunkra, hogy átgondolt részletekkel, az előirányzott költségkereten belül maradva, építésszerűen magas színvonalú, értékálló épület szülessen.

[Nem érdemes spórolni a tervezési díjon, amely elenyésző az épület négyzetméterárához képest. Egy minőségi építész terve komoly költséget, és nem kevés bosszúságot takarít meg számunkra.]



AZ ÉN HÁZAM AZ ÉN VÁRAM

Egykor minden ház hasonlós volt a többihez: a környéken beszerezhető építőanyagokból, az általános életkörülményekhez igazodva épült, a méreteket, nyílásrendeket a meglévő formák után alakították. Mint rész az egészben, a ház rokonságot vállalt a többi házzal. Nem külön emlékmű akart lenni, hanem együtt kívánt élni velük. Ugyanakkor két egyforma ház nem volt egy településen sem! Építtetője azt a maga lelkéhez, szükségleteihez alakította. A különbség főként a homlokzati díszítésben, részletmegoldásokban volt tetten érhető.

Manapság házunknak vajon mennyiben kell tükröznie egyéniségünket? Befolyásolnak-e a divatok? Házunk a magunk és családjunk számára épül, általában életünk egyik legnagyobb vállalkozásaként. A jó épület nem csupán ízlés kérdése. Vannak meghatározható technikák, eljárások, amelyek alkalmazásával jól használható, a helyi építészeti karakterhez igazodó, arányosabb és esztétikusabb épület építhető. Ez a kiadvány ezeket a módszereket és szempontokat veszi számba, melyek alkalmazása egységes hangulatú beépítést eredményez – ez adja egy település varázsát, jellegzetes karakterét, amiért azt választottuk jövőnk lakóhelyünké. Szó nincs azonban uniformizálódásról: bizonyos alapszituációk, arányok betartása mellett is végtelen számú, csak ránk jellemző variáció dolgozható ki.

MIRE FIGYELJÜNK?

Az alábbi alapelvek családi ház és középület léptékére egyaránt vonatkoznak.

KÖVESSÜK A DOMBORZATOT!

A szükségesnél nagyobb mértékű talajmunka (kiemelés, feltöltés) jelentős és felesleges költségtöbblettel jár, és örök sebet üt a tájban, csökkentve a saját és a szomszédos ingatlanok értékét is. Egy leleményes építész különböző eszközök (a szintek és a belmagasság meghatározásával, szinteltolással,

jó térbeli elrendezéssel stb.) segítségével a táj megváltoztatása nélkül tudja a lejtős terepre illeszteni a házat. Ha az életformánktól idegen a hegyvidék, a táj átalakítása helyett javasolt sík terepen telket keresni!

✓ Az épület illeszkedik a lejtős terepre, kövessük ezt a szemléletet



✗ Lejtős terep esetén kerüljük a nagy bevágásokat, földkiemeléseket, vagy a mesterséges sík teraszok kialakítását



KIINDULÓPONT: JÓ TELEPÍTÉS

Az épület telken való elhelyezésénél a helyi előírásokon, a terep és a talaj adottságain túl vegyük figyelembe

- ▶ a benapozást, a szélirányt és a kilátást,
- ▶ a gyalogosan és gépkocsival történő optimális megközelítést,
- ▶ a kert kialakítását és a jó kertkapcsolatot,
- ▶ a telken meglévő növényzetet,
- ▶ a szomszéd beépítés hatásait (kilátás, árnyékolás, áthallások),
- ▶ a bővíthetőség lehetőségeit.

[Ne csak a házban, hanem kertben is gondolkozzunk! A kert tervezéséhez kérje kert- és tájépítésmérnök segítségét!]

Az épület bejárata legyen jól látható, és építészetileg hangsúlyos helyen. Veszélyes, ha a gépkocsival áthajtottunk a gyerekek által is használt pihenőkerten, gondoljuk át a gépkocsitárolás helyét.

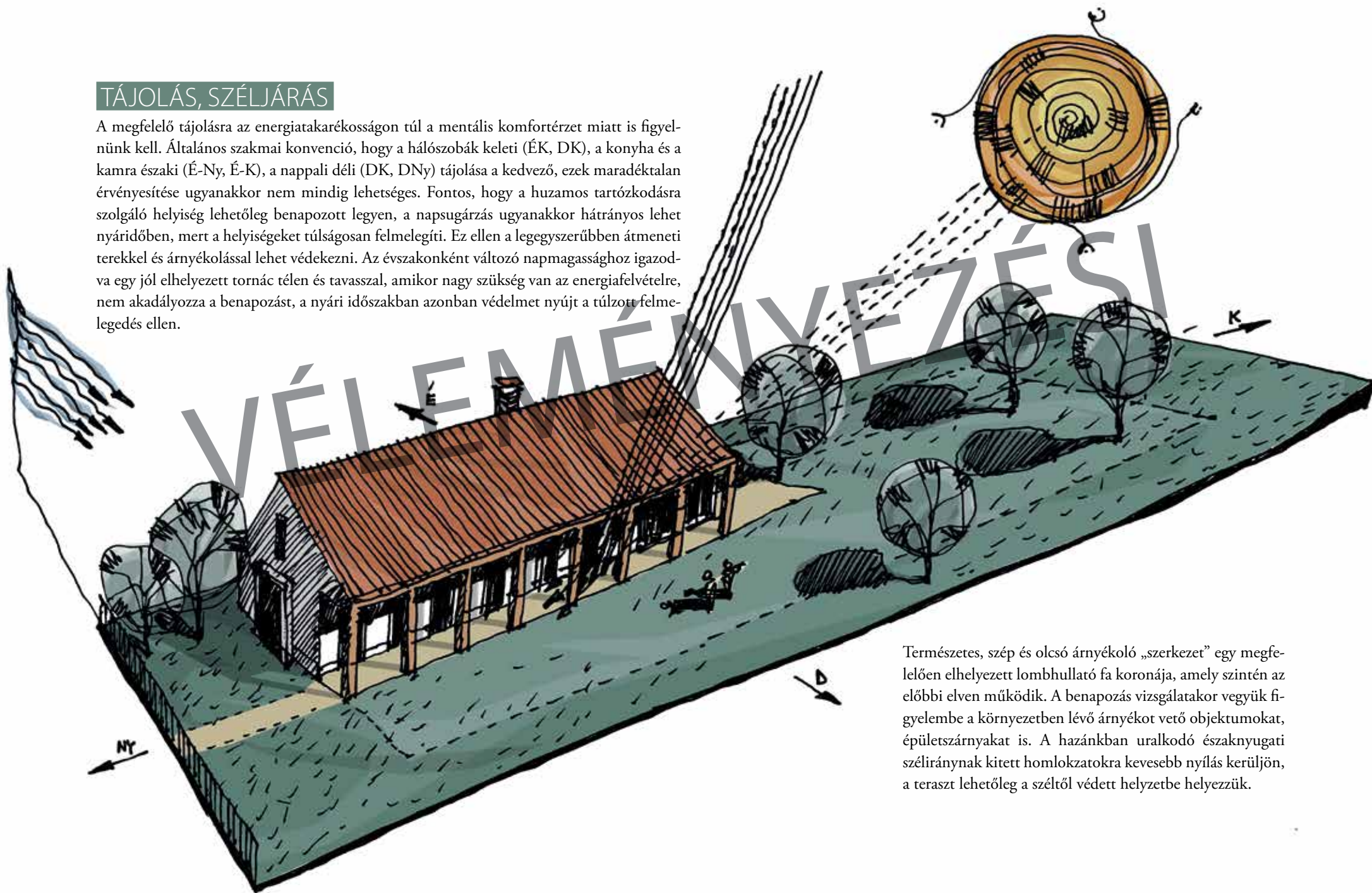
Egy kopár, elhanyagolt telek és a rossz kertkapcsolat hosszú távon élethetlenné teszi a legszebb házat is.

A telek ékessége lehet egy-egy korosabb fa, melynek eszmei értéke is felbecsülhetetlen!

[A jó telepítés az alap, amire jó házat lehet építeni. Ne feledjük: a jó telepítés nem pénzkérdés!]

TÁJOLÁS, SZÉLJÁRÁS

A megfelelő tájolásra az energiatakarékosságon túl a mentális komfortérzet miatt is figyelniünk kell. Általános szakmai konvenció, hogy a hálószobák keleti (ÉK, DK), a konyha és a kamra északi (É-Ny, É-K), a nappali déli (DK, DNy) tájolása a kedvező, ezek maradéktalanul érvényesítése ugyanakkor nem mindig lehetséges. Fontos, hogy a huzamos tartózkodásra szolgáló helyiség lehetőleg benapozott legyen, a napsugárzás ugyanakkor hátrányos lehet nyáridőben, mert a helyiségeket túlságosan felmelegíti. Ez ellen a legegyszerűbben átmeneti terekkel és árnyékolással lehet védekezni. Az évszakonként változó napmagassághoz igazodva egy jól elhelyezett tornác télen és tavasszal, amikor nagy szükség van az energiafelvételre, nem akadályozza a benapozást, a nyári időszakban azonban védelmet nyújt a túlzott felmelegedés ellen.



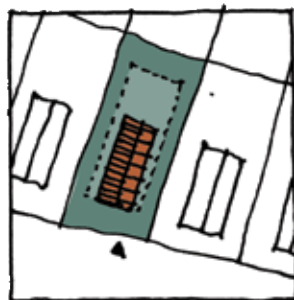
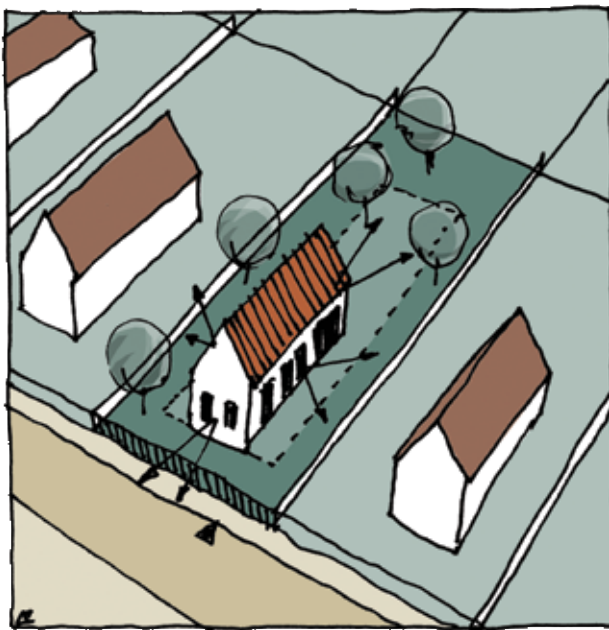
Természetes, szép és olcsó árnyékoló „szerkezet” egy megfelelően elhelyezett lombhullató fa koronája, amely szintén az előbbi elven működik. A benapozás vizsgálatakor vegyük figyelembe a környezetben lévő árnyékot vető objektumokat, épületszárnyakat is. A hazánkban uralkodó északnyugati széliránynak kitett homlokzatokra kevesebb nyílás kerüljön, a teraszt lehetőleg a széltől védett helyzetbe helyezzük.

A HÁZ HELYE

Minden telekre egy meghatározott beépítési szabály vonatkozik, ez lehet oldalhatáros, szabadonálló, ikres, vagy zárt sorú. Ez határozza meg, hogy a telken belül hova helyezhető el az épület.

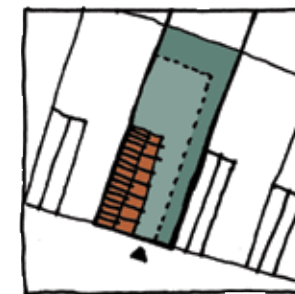
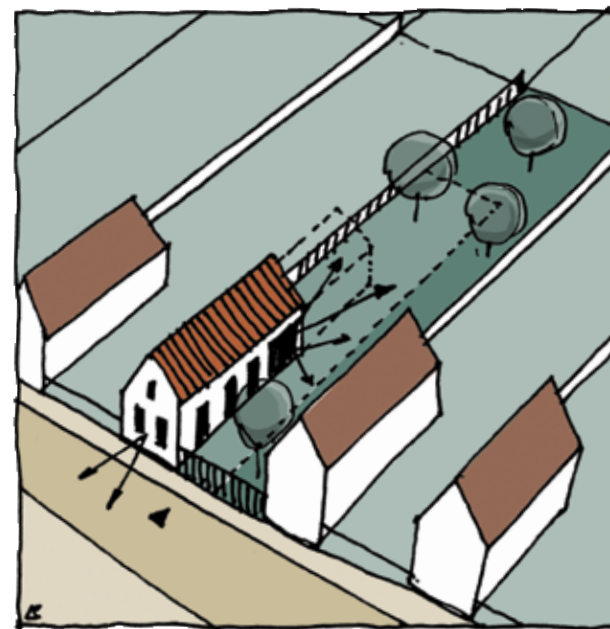
SZABADONÁLLÓ

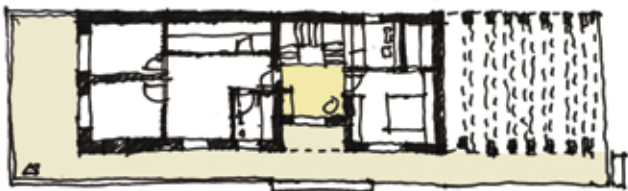
A szabadonálló beépítés esetén az épületnek minden irányban lehet teljes értékű nyílászárója, ugyanakkor számos szempontot (bena-
pozás, szélvédettség, tájolás, megközelítés, kertkapcsolat, terepre illesztés stb.) figyelembe kell venni a jó elhelyezéshez. Ezek rangsorolása és az egyensúly megteremtése az építész feladata és felelőssége.



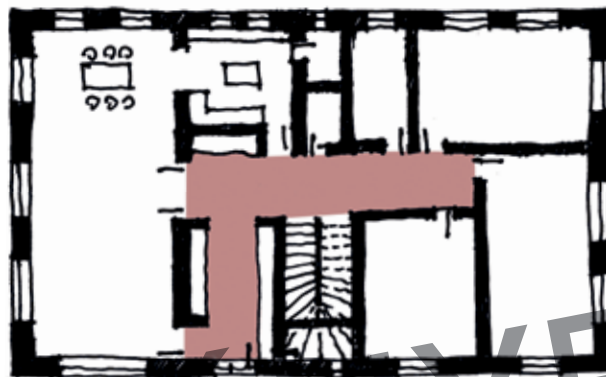
OLDALHATÁROS

A hazánkban igen elterjedt oldalhatáron álló beépítés nem a szegénység, hanem a józanság jele: az épület helye és az oldalhatáron álló homlokzati nyílászárók elhelyezése korlátozott, ugyanakkor vitathatatlan előny a kíváncsi tekintetek és az áthallások elől védet-
tebb intim udvar, a keskenyebb maximális kihasználása, és a kedvező tájolás. Egy jó arányú oldalhatáros épület egyszerű tetőformájával gazdaságos kialakítást tesz lehetővé, jól tagolható, és rugalmasan bővíthető.





A keskeny alaprajzra keskenyebb, az emberi arányokhoz jobban igazodó oromfal illeszthető, mely környezetében nem tűnik túlsúlyosnak. A helyiségek naposabbak, a tornácról fényes közlekedő nyitható.



A széles, terjengős alaprajz széles „arcú”, magas, „túlsúlyosnak” tűnő házat eredményez. Aránytalanul nagy tető illeszthető rá, a sötét középfolyosó nem szerencsés.

JÓ ALAPRAJZ – JÓ ARÁNYOK – JÓ TÖMEG

Egy jó alaprajzzal jelentős költségeket takaríthatunk meg! A rossz alaprajz harmóniát nélkülöző homlokzati arányokat és rossz tömegarányt (terjengős vagy túlbonyolított, túlzó tömeget, aránytalan léptékű, „túlsúlyos”, dobozszerű házat) eredményez! Ne feledjük: otthonunk alaprajza visszahat családi életünk minőségére, ezért fokozott gondossággal alakítsuk ki a családi élet színteréül szolgáló központi teret, annak kapcsolatait.

A JÓ ALAPRAJZ ISMÉRVEI:

- ▶ logikus és indokolt térkapcsolatok és méretek, igazodva a funkcióhoz (a család életviteléhez),
- ▶ tájékozódást segítő, átlátható térszervezés,
- ▶ minimalizált közlekedők,
- ▶ közvetlen kertkapcsolat,
- ▶ átszellőztethető, világos helyiségek,
- ▶ elegancia, optimális méretű szervízterek (a szűkös előterek és a terjengős lakóterek összeházasítása diszharmóniát szül),
- ▶ kert esetén épületen belüli tárolók (utólag elhelyezett melléképületek helyett),
- ▶ rugalmas bútorozhatóság.



FENNTARTHATÓSÁG, ENERGIATUDATOSSÁG

Az energiatudatosság szemlélete az egész tervezésen végig kell hogy vonuljon! Gazdaságosan megépíthető és fenntartható konstrukciót érdemes létrehozni, mely a környezettel harmonikus viszonyra törekszik, teljes életciklusa során.

- ▶ Mindenekelőtt javasolt az igények mértéktartó meghatározása az építési program összeállítása során. Csak akkorát építsünk, amekkorára szükségünk van, hiszen egy jó tervezésű ház bővíthető, átalakítható, azaz rugalmasan képes alkalmazkodni a jövőbeli igényekhez.

ÉRTÉK- ÁLLÓSÁG

Az építéssel manapság együtt járó anyagi és formai pazarlással szemben a valódi szükségletek felismerésén alapuló, korszerű, a táj karakterét tisztelő, jellegzetességeit tükröző ház a múltó divathullámokat is túlélő ÉRTÉK mind az építető, mind pedig a közösség számára. Ismerjük meg környezetünket, az adott település építési hagyományait, melyek évszázadok tapasztalatának eredményei. Meríteni ebből a tudásból olyan könnyebbés, mellyel érdemes élnünk!

Egy értékálló ház titka a jó telepítésben, a méretek és az arányok harmóniájában, az észszerű alaprajzi szerkesztésben, valamint az átgondolt anyagválasztásban rejlik.

- ▶ Átgondolt alaprajzi rendszerrel (megfelelő tájolás, jó térszervezés, átmeneti terek, napcsapdák, tornác, árnyékolás) költséges gépészeti rendszerek nélkül is sokat tehetünk környezetünkért, szemben egy túlzó igényszinthez párosuló mértéktelen fogyasztással.
- ▶ Az épületszerkezetek optimális megválasztásában (réteges falszerkezetek, hőszigetelés) segítséget nyújt az építész. Az építési anyagok átgondolt használata csökkenti a káros emissziót és gondot fordít az újrahasznosíthatóság kérdéseire is.
- ▶ A fenti alapvetéseket támogatják speciális épületgépészeti rendszerek (szürke-víz felhasználás, szolárrendszerek, alternatív energiaforrások stb.) is, melyek optimalizálása gépész tervező feladata.
- ▶ Az energiatakarékosságot a mindennapi okos használattal (a nulla energiaigényű, hőszigetelt épületek esetén nyáron a nyílászárók árnyékolásával, nappali zárva- és éjszakai nyitvatartásával; télen a gyors, minél nagyobb felületen történő többszöri szellőztetéssel stb.) is támogassuk, hisz enélkül mit sem érnek az előbbieken felsoroltak!

A sajátos közműpótló műtárgyakról (napelem, kültéri egységek stb.) a 240. oldalon található útmutatás.



Fotók: Dénes György



ANYAGVÁLASZTÁS

Részesítsük előnyben a helyi, természetes, szépen öregedő anyagokat, melyeket bátran használjunk fel innovatív módon. Az egyszerűség nemessé tesz: kerüljük a túl sokféle anyag használatát, melyek gyengítik egymás hatását. Mérlegeljük a tartós, felújítható, idővel patinásodó anyagok használatát az idővel értéküket és szépségüket veszítő, nem javítható, műantikolt, múló divatokat képviselőkkel szem-

ben! Ne feledjük: egy tagolt vakolatfelület nem kevésbé elegáns, mint egy jóval drágább kő- vagy téglafelület. Ez utóbbiak csempe- vagy tapétaszerűen ragasztott utánczata azonban kerülendő.

[Az építőanyagok bősége zavarba ejtő. Ne feledjük: az egyszerűség nem igénytelenség! A viszonylag kevésfajta, jól megválasztott anyag nemességet és méltóságot kölcsönöz épületeinknek.]

SZÍNEK

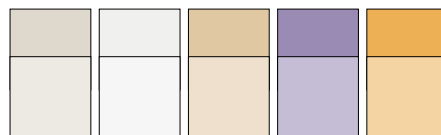
A szín kiválasztásánál vegyük figyelembe a környezethez és az épület többi eleméhez való harmonikus illeszkedést. Általánosságban elmondható, hogy az élénk, rikító színeket érdemes kerülni, helyette a lágyabb pasztellárnyalatok, földszínek előnyösebbek. Míg egy zsalugáter, vagy egy fa nyílászáró gondosan kiválasztott vidám színe öltözteti a visszafogottan színezett házat, addig egy kedvenc ruhadarabunk színében pompázó homlokzat vagy tetőfedés harsánynak, környezetében disszonánsnak hat. Eltérő szempontokat kell figyelembe venni például egy műemlék épület, egy jellegzetes városi szövet, vagy egy kertvárosi beépítés esetén. A színválasztás az építészeti terv része, a színekre vonatkozó ajánlásokról az egyes területekre vonatkozó fejezetekben tájékozódhatunk.



Nyílászárókra javasolt lágy színek



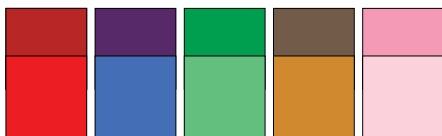
Homlokzatra javasolt pasztell földszínek



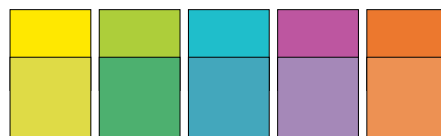
Ez a válogatás az árnyalatok jellegét hivatott illusztrálni, a sor tetszőlegesen bővíthető



Nyílászárókra nem javasolt rikító színek



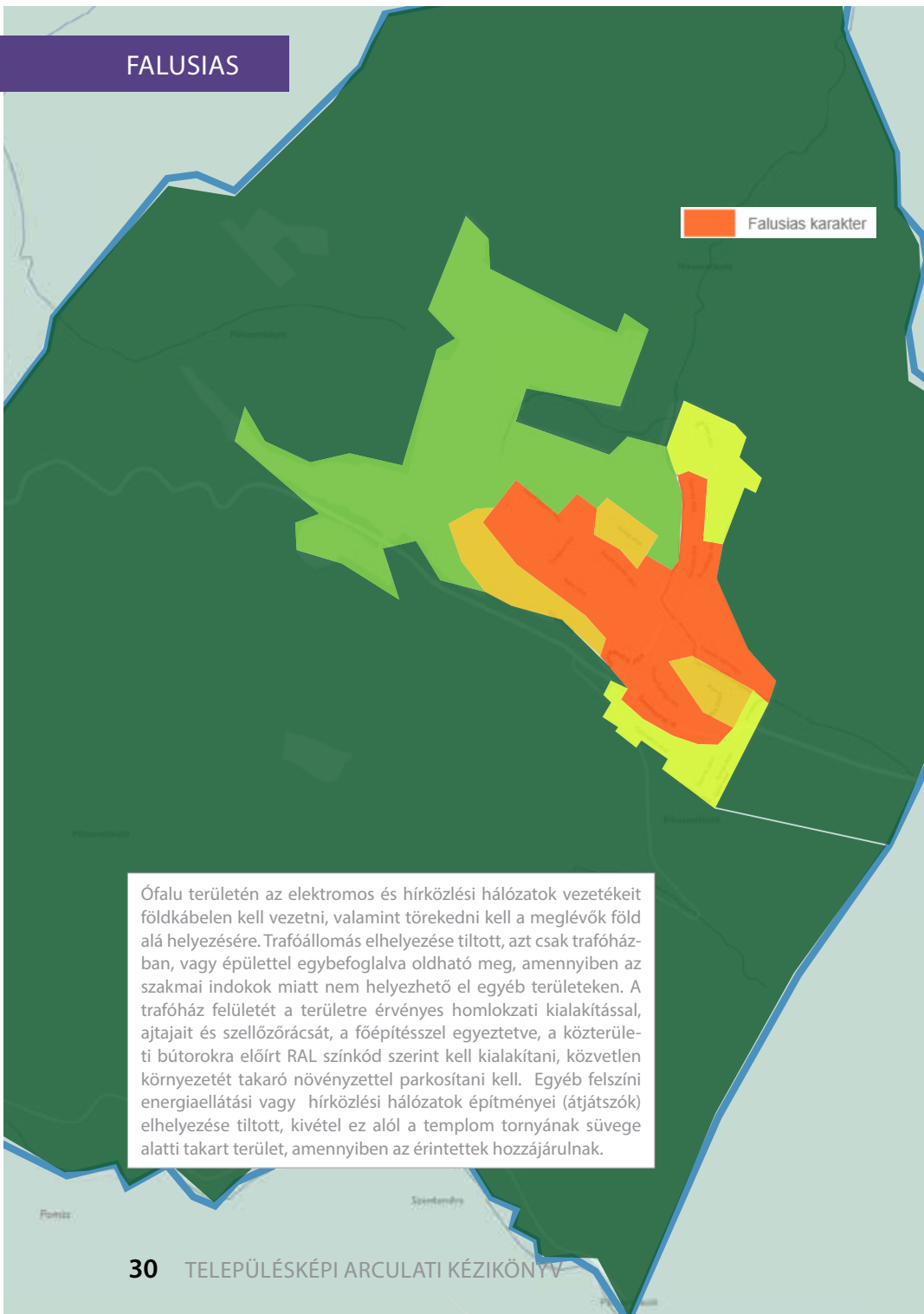
Homlokzatra nem javasolt rikító színek



PILISSZENTLÁSZLÓ TELEPÜLÉSKÉPILEG MEGHATÁROZÓ, ELTÉRŐ KARAKTERŰ TERÜLETEI



VÉLEMÉNYEZÉSI



FALUSIAS KARAKTER

Pilisszentlászló falusias karakterű területe a település Ófaluja, melynek középpontjában a Szabadság tér, és az innen nyíló Petőfi tér áll, kettőjükét az Apátkúti patak szeli ketté. Ez a falu szíve és központja, itt találhatóak a legfontosabb intézmények és a Szűz Mária bemutatása kápolna. Az innen induló, csápszerűen kiágazó utcákra szerveződik a teljes Ófalu.

A településrészt többféle, igen jellegzetes épülettípus alkotja, amelyek egymást váltogatva jelennek meg az utcaképbén. Fellelhetőek még az eredeti, 100, sőt, akár 250 évvel ezelőtt épült házak, amelyek igazi kincsei a településnek. Kimondottan helyi jellegzetesség az a régi porta berendezkedés, mely szerint az utcára merőleges hosszúház mellett jelen van egy kisebb méretű nyári konyha épület, valamint a kettő között elhelyezkedő kerekeskút. A tornácos vagy szélesebb ereszes hosszúházak jellemzően puritán megjelenésűek, az egyetlen díszítés az oromfal deszkázata, mely szlovák hagyományt követ. Többnyire oromfalas homlokzaton két, osztott (hat, ritkábban négyszemes, vagy ún. T-osztású) ablak tekint az utcára. Az ablakok körül néhány esetben mívelesebb pártázatos, keskeny deszka keret fut.

A másik megjelenő típus az utcafronttal párhuzamosan álló, kontyolt nyeregtetős épület (lásd XY oldal), melyhez L alakban további szárny kapcsolódik. Ezek az épületek szintén puritán megjelenésűek, ami a díszítést illeti.

Mindkét típusnál jellemző a természetes anyaghasználat, a vakolt, helyi kővel burkolt, valamint a fa felületek har-





monikus egysége. A lakóházak falazata vegyes, téglá, kő, vályog, a falfelületek vakoltak. A terepadottságok miatt magas lábazatok jelennek meg, terméskő burkolattal. Az utcai homlokzatokat esetenként terméskő saroklizénák díszítik. Az oldalhatáron álló falazat is sok esetben terméskőből, vagy terméskő burkolattal készült.

Az ország más településeihez hasonlóan, nagy számban találunk Pilisszentlászlón négyzetes alaprajzú, földszintes, sáttortetős családi házat (ún. kockaházakat) is, melyek típusúterv szerint épültek ötvenes évektől egészen a nyolcvanas évekig. Ezek továbbélése az ún. terjengős tömegű, kétszintes házakban figyelhető meg, melyek egészen a kilencvenes évekig meghatározóak voltak.

Helyi jellegzetesség mind a régi, mind az újabb építésű épületek esetében, hogy lábazatukat és az északi, nyílás nélküli, vagy apró nyílással rendelkező homokzatukat helyi, szürke színű kőből készítették, vagy avval burkolták.

Pilisszentlászló környezetében a nyitott, tágas, belátható medence, a templomdomb a temp-

lommal, temetővel, kálváriával és az ezekre nyíló rálátás; a településen átfolyó vízfolyás (Apátkúti patak) ágai a medrek növényfoltjaival és a településtől északra nyíló szurdokvölgygel; valamint a jellegzetes formájú Kis-Pap hegy páratlan érték. A tájba illő telepítés és anyaghasználat és a magastetős hagyomány, a visszafogott méretek és emberi arányok tartása ezért kiemelkedő jelentőségű.

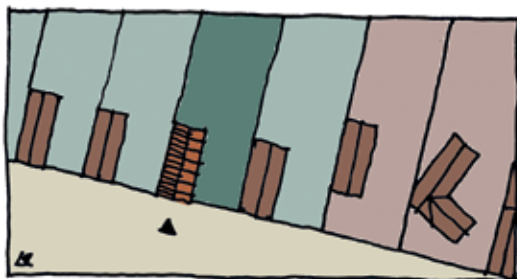
Egyértelmű cél a hagyományos utcakép megőrzése és az eredeti építészeti elemek megtartásának támogatása. Igény és építési kedv mutatkozik a meglévő, jellegzetes háztípusú képviselő épületek felújítására, energetikai korszerűsítésére és bővítésére, melyekre külön ajánlást tesz a kézikönyv az egységes településképp megőrzése érdekében.

TELEPÍTÉS

A terület beépítésének rendje a falukép egyik meghatározó tényezője. A keskenyebb telkes területeken az épületek a telek oldalhatárán állnak. A szélesebb telkekre szabdalt tömbökben az utcával párhuzamos elhelyezésű épületek állnak.

Az épületek többsége előkerttel csatlakozik az utcához.

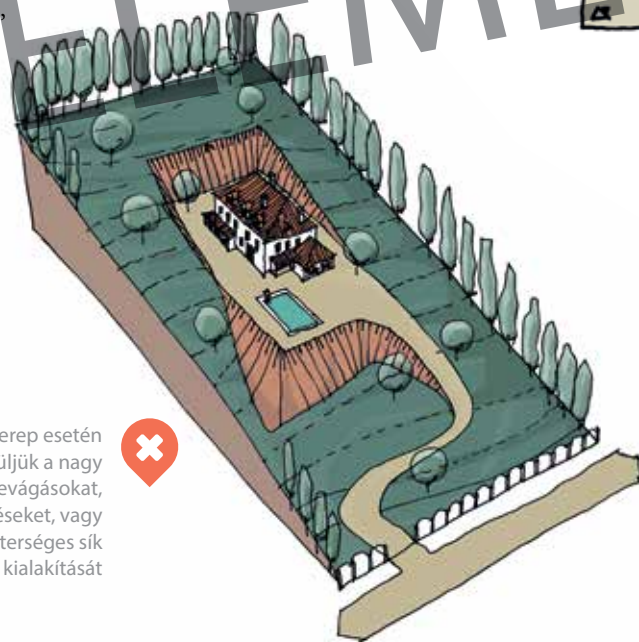
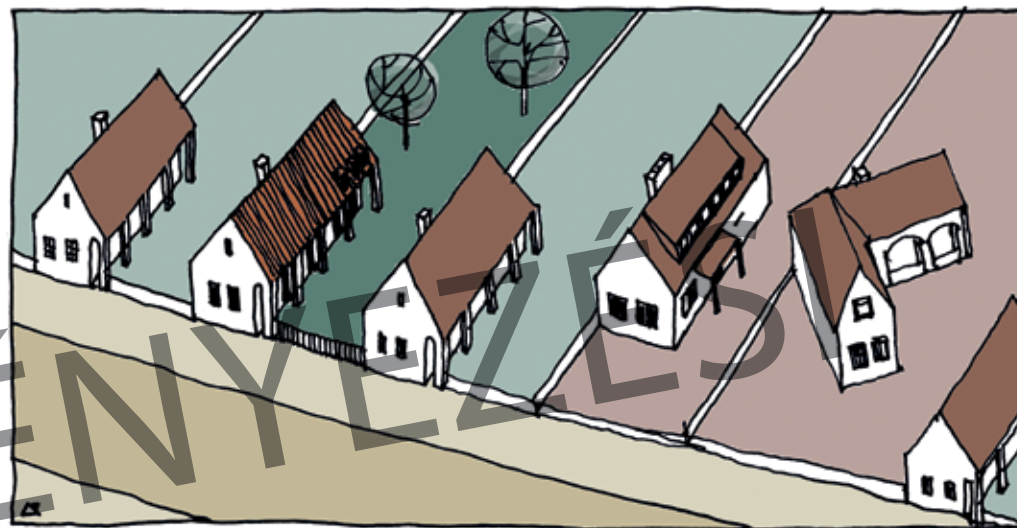
Mindkét esetben igazodjunk az utcában kialakult, harmonikus rendhez!



A ház követi a kialakult beépítési vonalat



A ház nem áll be a meglévő épületek sorába



Lejtős terep esetén kerüljük a nagy bevágásokat, földkiemeléseket, vagy a mesterséges sík teraszok kialakítását



Lejtős területen a szükségesnél nagyobb mértékű talajmunka (kiemelés, feltöltés) jelentős és felesleges költségtöbblettel jár, és örök sebet üt a tájban, csökkentve a saját és a szomszédos ingatlanok értékét is. Egy erős lejtésű telkekre épülő háznak akkor nem lesz ormóttan támfal jellege, ha a tervező gondoskodik kell a szintek között is kapcsolatot teremtő kisebb tömegekre való osztásról, és ennek megfelelően a tetők és részlet gazdag homlokzatok kialakításáról. Ideális esetben a szintek és a belmagasság jó meghatározásával, szinteltolással és ügyes térbeli elrendezéssel tökéletesen illeszthető a ház a terepre. Egyszerre gondolkodjunk épületben és kertben, igényes minél alacsonyabb, bontott vonalvezetésű támfalmegoldásokban, a támfalat takaró, befutó növényzetben.



◀ Az utca felé egy hagyományosabb, maximum 7,5 méter résztömeeggel fordul az épület, amely mögött már szabadabban alakítható az épület."

LÉPTÉK

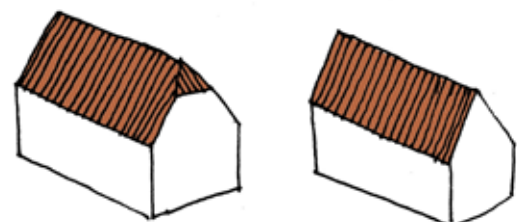
A léptéket meghatározza a falusias beépítésre jellemző fesztáv, melyre keskenyebb alaprajz, az emberi arányokhoz igazodó kisebb oromfal illeszthető, mely környezetében nem tűnik túlsúlyosnak. Az Ófaluban a meglévő telekszerkezetet tükröző hagyományos egytraktusos utcafronti beépítési jelleg megtartandó.

MAGASSÁG

A területen jellemzően földszintes épületek állnak. A közelmúlt beépítéseinek következményeképpen megjelentek kétszint magas épületek is, amelyek a hagyományos, jellemzően egyszintes épületek sorából álló faluképtől idegenek. Ezért új építésnél igazodjunk a falusias környezetre jellemző alacsonyabb magassághoz. Amennyiben a telekméret megengedi, a használat pedig igényli a tetőtér beépítését, csak az utcafronttól hátrébb javasolt a térdfal megemelése és a tetőablakok elhelyezése. Az utcafronton őrizzük meg, vagy állítsuk vissza a hagyományos helyi jegyeket hordozó házak jellegzetes homlokzatát, emberléptékű arányrendszerét.

[✔ LÁSD XY. OLDAL]



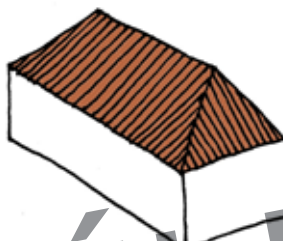


▲ Csonka kontyolt nyeregtető

▲ Nyeregtető



▲ Sátortető



▲ Kontyolt nyeregtető

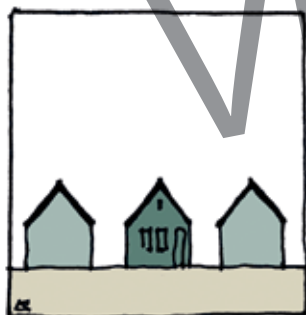


TETŐFORMA, TETŐHAJLÁSSZÖG

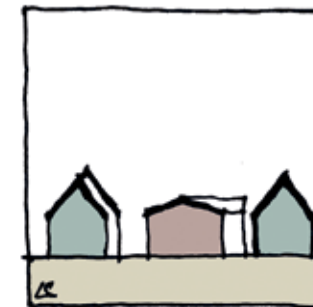
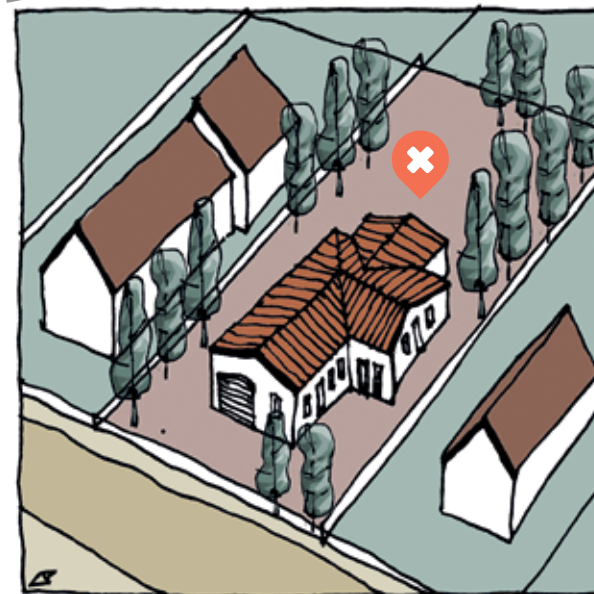
A területen a kis fesztávra épített, így kisebb tömegű, nyeregtetős épületeknek van hagyománya, a homlokzat részeként megjelenő tornáccal, vagy alátámasztás nélküli széles kiüléslű eresszel.

A tornácós házak többsége az utcai oldalon kontyolt, vagy csonkakontyos [LÁSD XY. OLDAL]

Új építés esetén a területre jellemző, hasonló tömegű és egyszerű tetőformájú épületben gondolkodjunk. A túl meredek („alpesi”) illetve túl alacsony („mediterrán”) hajlásszög, vagy a tördelt, bonyolult tetőforma idegenül hat és megbontja a falusias terület egységes utcaképet, ezért kerülendő.



✓ illeszkedő tetőforma, hajlásszög 35-50 fok között

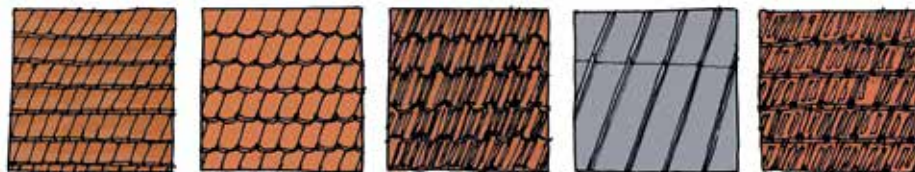


✗ Idegenül ható, alacsony hajlásszögű tető



ANYAG- ÉS SZÍNHASZNÁLAT HÉJAZATOK

Javasolt a matt égetett természetes alapszínű agyagcserép (natúrtól a mélyvörösig), melynek használata hozzájárul a magaslatokról is jól látható egységes településképhez. Kerülendő a mű antikolt vagy egyéb mintázatú, nem természetes színű és anyagú cserepek, vagy egyéb anyagú fedések (lemezek, zsindelyek) alkalmazása. A cserép anyaga és színe mellett fontos a megjelenése is. A klasszikus hódfarkú vagy egyenesvágású cserepek ajánlottak, melyek számos rajzolatban helyezhetők el a tetőn. Nem ajánlott a túlhatározott karakterű, szinte önálló életet élő nagyhullámú, nagyméretű cserepek alkalmazása. A főtömeget kiegészítő, alacsonyabb hajlásszögű tetőfelületeken elfogadható a matt, grafitzürke korcolt lemez vagy a horganylemez.



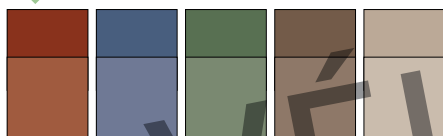
Javasolt a matt égetett természetes alapszínű agyagcserép (natúrtól a mélyvörösig). A cserép anyaga és színe mellett fontos a megjelenése is. A falusias területen a klasszikus hódfarkú vagy egyenesvágású cserepek ajánlottak, melyek számos rajzolatban helyezhetők el a tetőn. Nem ajánlott a túlhatározott karakterű, szinte önálló életet élő nagy hullámú, nagy méretű cserepek alkalmazása. Az alacsonyabb hajlásszögű melléktömegnél (előtető stb.) elfogadható a matt, grafitzürke korcolt lemez.



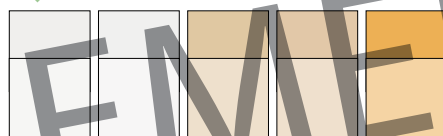
Kerülendő a nem természetes színű és anyagú cserepek, vagy egyéb anyagú fedések (műpalák, lemezek, zsindelyek stb.) alkalmazása.



Nyílászárókra javasolt lágy színek



Homlokzatra javasolt pasztell földszínek



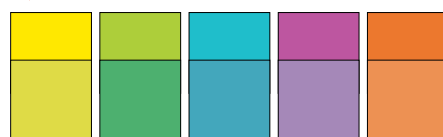
Ez a válogatás az árnyalatok jellegét hivatott illusztrálni, a sor tetszőlegesen bővíthető



Nyílászárókra nem javasolt rikító színek



Homlokzatra nem javasolt rikító színek



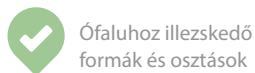
HOMLOKZAT

Vakolt homlokzatot alakítsunk ki, sima felülettel. Általánosságban a kapart, dörzsölt, szórt felületképzések idegenek ezen terület hagyományától. Meghatározó a természetes anyaghasználat, a vakolt, helyi kővel burkolt, valamint a fa felületek harmonikus egysége. A terepadottságok miatt magas lábazatok jelennek meg, terméskő burkolattal. Az utcai homlokzatokat esetenként terméskő saroklizenák díszítik. Az oldalhatáron álló falazat is sok esetben terméskőből, vagy terméskő burkolattal készült.

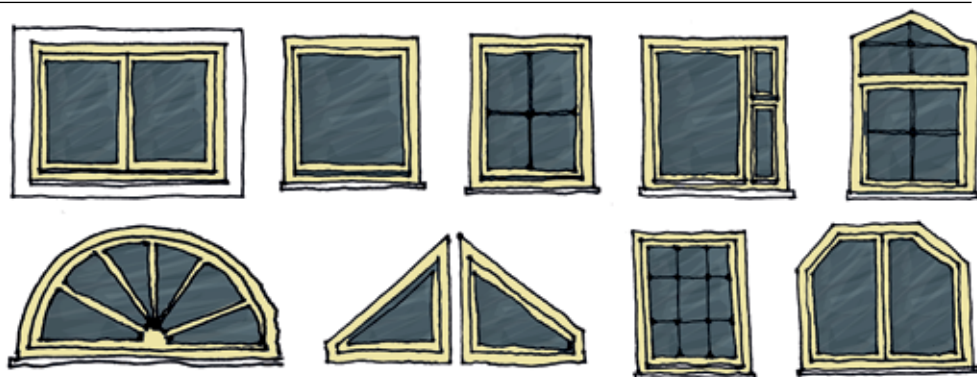
A terület színvilága változatos, mégis harmonikus egységet képez, ezért nem elfogadható a feltűnő és kirívó színhasználat a homlokzatok és kiegészítőik tekintetében sem. Gondolkodjunk fehérben vagy törtfehérben. Elfogadhatók még a természetes, földszínek világosabb, pasztell árnyalatai. Faburkolat csak az oromfal meghatározott részén, a padlás magasságában jellemző. Kövessük e jellegzetességet, ezen kívül fát a megemelt tetőtéri részekben alkalmazunk. Rönkház, cölöpház nem illeszkedik ófalu jellegzetes atmoszférájába.

NYÍLÁSZÁRÓK

Figyeljük meg a területen a régi, a térségre jellemző háztípus egy-egy jellegzetes homlokzatának arányait: két szimmetrikusan elhelyezett, osztott táblájú ablak néz az utcára. A homlokzat a ház arca, ezért mind az új építésnél, mind pedig a felújításnál kövessük e jellegzetességet!



Ófaluhoz illeszkedő formák és osztások



Ófaluhoz nem illeszkedő formák és osztások

AZ ÖRDÖG A RÉSZLETEKBEN LAKIK:

- ▶ A nyílások és a tömör falfelületek jellegzetes aránya, különösen az ormfalon, karakteres arcot ad a háznak. Amennyiben nagyobbra, szélesebbre vesszük ezeket a nyílásokat - legyen az egy felújítás, vagy egy új építés -, a ház arca idegenül fog hatni környezetében.
- ▶ Az ablaknyílás aránya meghatározó: a nyílások nyújtott arányúak, azaz magasabbak, mint szélesebbek.
- ▶ Azonos ablakméret más-más ablakosztással egészen eltérő megjelenést, hangulatot ad a háznak, maradjunk az eredeti, hierarchiát mutató osztásnál. Osztás nélküli üvegtábla idegenül hat ebben a környezetben.
- ▶ Lehetőleg válasszunk fa (fa mintázatú egyéb) anyagú nyílászárókat.
- ▶ Minden esetben javasolt a természetes, szépen öregedő anyagok használata, hiszen míg a természetes anyagok felújíthatók, átfesthetők, addig a műanyag idővel nem javítható.
- ▶ Az utólag felszerelt fehér redőnytokok beszerelése helyett gondoljuk át a rejtett, fa vagy famintázatú árnyékoló szerkezetek elhelyezésének lehetőségét. A hagyományos szerkezetek, az árnyékoláson és a vagyonvédelmen túl öltöztetik a homlokzatot! A lamellás kialakítású zsalugáternek szép példáit találjuk a meg a településen, de jó megoldás lehet a tömör kialakítású külső spaletta elhelyezése is.
- ▶ Vegyük figyelembe, hogy ma már lehetőség nyílik az eredeti, hagyományos kialakítású és osztású ablakok hőszigetelt üvegezésű, korszerű legyártására!



A pilisszentlászlói település-
mag régi házainál többféle
ablakkal is találkozhatunk.
Az ún. pallótokos ablakok
jellegzetessége, hogy a
külső a homlokzati síkon
ülnek, egy kifelé (az utca
felé) és egy befelé nyíló
szárnyal rendelkeznek. Az
asztalosipar fejlődésével
megjelentek az ún. gerébtokos
ablakok, két befelé nyíló
szárnyal.

Ma már van mód arra, hogy
ezeket a szerkezeteket
felújítsuk, vagy újragyar-
tassuk oly módon, hogy
mind a településképi, mind
pedig napjaink energetikai
elvárásainak megfeleljen
az eredmény! A külső
szárnyat legyártathatjuk a
régivel azonos profilozású
és osztású keretként, míg a
belső szárnyat hőszigetelő
üvegezésűre lehet cserélni.
A záródás javítható tömíté-
sekkel, gumiprofillal. Ha egy,
eredetileg a külső falsíkra ülő
ablaknál az új nyílászárót a
falközbe helyezzük, egészen
más lesz az épület megjele-
nése, ezért ez nem javasolt!

- ▶ Hagyományos épület felújításnál gondoljunk arra a kedves régi megoldásra, miszerint a két kis ablak körüli díszítés mívesen kidolgozott szélű keskeny fa szegély volt, ennek színe mindig sötétebb volt az ablak színénél.
- ▶ Kerüljük a harsány színeket, gondolkozzunk természetes földszínekben. Régebben ófaluban az ablakokat a szlovák szokásnak megfelelően kékre, esetleg zöldre, vagy természetes pácokkal színezték. Keressük a pasztell árnyalatokat, természetes, nem ríktópácokat!

[ LÁSD XY. OLDAL]

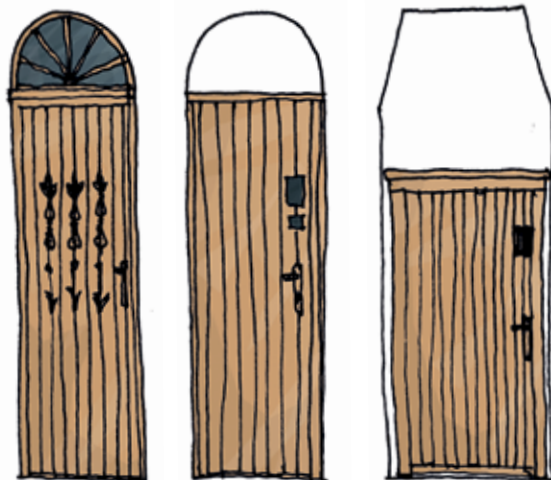
FALUSIAS



TORNÁC

A hosszúházak jellegzetessége a tornácos vagy az udvari oldalon a széles ereszes kialakítás, mely nyáron kizárja, télen viszont betessékeli a napfényt. Az igényesebb, tornácos házak tetőszerkezetét faoszlopok, vagy fejezet és lábázat nélküli egyszerű téglapillérek tartják.

Új épület tornáckialakításával tovább vihetjük e számtalan előnnyel rendelkező hagyományt új otthonunkba. Figyeljük meg és merítsünk ihletet a régi épületek változatos tornácmegoldásaiból!



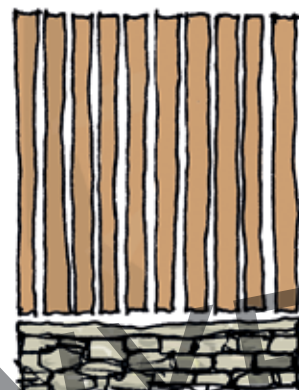
LÁBAZAT

Hagyományosan a ház alja mindig nehéz, sötétebb tónusú, mint a falazat. Anyaga általában helyi, szürke színű kő. Kerülendő a ragasztott, csempeszerű utánzatok, ez esetben a sarkokon az élek találkozása nem megoldott. Vakolt, festett megoldás

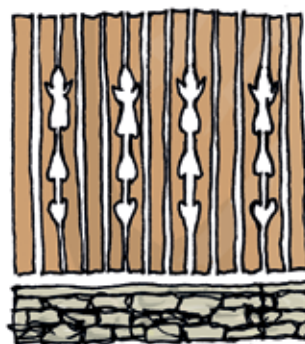
esetén gondoskodjunk az esővíz megfelelő elvezetéséről, a fal mentén alakítsunk ki keskeny kavicságyat, szükség esetén szivárgóval.

A kavicságy mellé bátran telepítsünk növényágyat! Ha burkolt felülethez csatlakozik a lábázatunk, akkor az ne a ház fele lejtzen! [📍 HŐSZIGETELÉSHEZ LÁSD XY. OLDAL]





Egyszerű deszkakerítés rakott kő lábazattal



Növényi áttörésekkel díszített deszkakerítés rakott kő lábazattal



KERÍTÉS

Az utcakép látványának meghatározó eleme kerítés kialakítás. Az áttört kerítések fa vagy fém anyagúak, kő vagy vakolt lábazattal, néhol falazott pillérrel. Az áttört kerítések nád-fonattal vagy műanyaghálóval való zárása nem megfelelő, a belátást inkább a belső oldalra telepített sövényvel akadályozzuk, mely jól véd az utca pora és a beszűrődő zaj ellen is. A színválasztás során a fém anyagú elemeknél részesítsük előnyben a szürke (antracit) és a zöld sötétebb árnyalatait. A faelemek színezése harmonizáljon a homlokzati faszerkezetekével.



A FELÚJÍTÁS TÍZPARANCSOLATA

1. Ismerjük meg környezetünk értékeit, mielőtt hozzá-nyúlunk!
2. Mutassunk példát szomszédaink, és kövessük a jó példát! Ebben segít ez a kézikönyv, valamint a főépítési konzultáció.
3. Újítsuk fel az eredeti építészeti tagozatokat (övparkányok, vakolatkeretek), díszítéseket, mert „az istenek a részletekben laknak”!
4. Cseréljük ki a bádog kaput hagyományos fakapura!
5. Maradjunk a hagyományos ablakosztásnál akkor is, ha lecseréljük a régi ablakot, mert a homlokzat a ház arca, az ablak pedig a szeme!
6. Maradjunk a hagyományos színezésnél: a külső falakat törtfehérre, vagy pasztell földszínekre (világos homokszín vagy meleg szürke, fehér tagozatokkal), a fa szerkezeteket (ablak, ajtó, eresz) természetes pácokkal vagy lág, nem ríkító színre fessük!
7. Ha a felújítandó épület már több átalakításon átesett, akkor törekedjünk az eredeti (fényképek, szomszédok, kézikönyv jó példái) homlokzat visszaállítására!
8. Megfelelő falvastagság esetén szükségtelen a külső hőszigetelés! Ha mindenképpen hőszigetelünk, akkor ne használjunk felragasztott polisztirol anyagú szigeteléseket a régi díszes házakon, helyette alkalmazzunk nád-pallót.
9. Először az udvar felőli szárnyat bővítsük, a tetőtéri ablakokat az udvar fele nyissunk.
10. Ápoljuk a házunk előtti virág- és növény-sort, mert a miénk!

NYÁRIKONYHA ÉS KERESKES KÚT

Ófalu képeinek egyik jellegzetes, régi eleme a nyári konyha és a kerek kút. A nyári konyhák jellemzően kicsi méretű, puritán megjelenésű, utca felé egy piciny ablakkal tekintő épületek. Színezésük jellemzően megegyezik a főépületével.

A nyári konyha és a főépület között helyezkedik el a kerek kút, amelynek jellemzően fa szerkezetű felépítménye van és eredetileg cseréppel fedett.



MELLÉKÉPÜLETEK

Ófaluban a nyári konyhán kívül egyéb melléképületek is tartoznak a portákhhoz. Ezek vagy a házak folytatásában, vagy kereszt szárnyként befordulva, esetleg külön álló önálló építményként helyezkednek el a telkeken. Ezek jellemzően vakolt, falazott vagy favázás szerkezetűek. Új melléképület kialakításánál kövessük elődeink hagyományait, törekedjünk az egyszerű és természetes anyaghasználatra, melléképületeinket létesítsük vagy favázás, vagy épített szerkezettel. Használjuk bátran felületképzésnek a hagyományos vakolatot, vagy deszkaburko-

latot, az épület fedésének pedig természetes agyagcserepet. Ha nem gazdálkodunk, gondoljuk át a pajta lehetséges új funkcióját, az építészeti megjelenés megtartásával. Erre számos jó hazai és határon túli példát találhatunk! [📍 LÁSD MÉG A JÓ PÉLDÁKHOZ 76. OLDAL]



Kerüljük a beltérbe való, csempeszerűen ragasztott hungarocell, lapka kő vagy tégl keretkezéseket

HŐSZIGETELÉS

A hőszigetelő kéregbe burkolt házak elveszíthetik a helyre utaló egyediségüket. A homlokzati díszek eltűnnek, a fa ablakot a jellegtelen műanyag: az időt befogadni képes - azaz javítható, átfesthető, méltósággal öregező - helyett a tönkremenő...

Megfelelő falvastagság esetén szükségtelen a külső hőszigetelés! Ha mindenképpen hőszigetelünk, akkor ne használjunk polisztirol anyagú szigeteléseket a régi házakon, helyette alkalmazzunk nádpallót. [LÁSD MÉG NEDVESSÉG] Védett homlokzat esetén javasolt a belső oldali hőszigetelés, melyhez kérjük szaktervező segítségét. Külső oldali

szigetelés esetén építészeti tervek alapján gondoskodni kell az eredeti homlokzati díszek visszahelyezésére, a síkváltások megtartására.

A karakter nélküli, több átalakításon átesett épületek esetében a hőszigetelés jó, egyben vissza nem térő alkalom a homlokzat újragondolására, a település hagyományait szem előtt tartva.

NEDVESSÉG?

A falak állékonyságát leginkább a víz veszélyezteti. Vigyázzunk a tetőépségére, a repedt, hiányos cserepeket cseréljük ki! A csapadékvíz nem folyjon vissza az épület alá, az ereszcatornát tisztítsuk rendszeresen! Az udvar, kert ne a ház felé vezesse a vizet, az épületet vegye körül kavicsáv, kifelé lejtő járda. Legtöbb régi ház nem rendelkezik sem fal, sem padlószigeteléssel. A talajból felszivárgó nedvesség páraformájában a nyílászárókon, a födémen és a falakon keresztül távozik, ha azonban hőszigetelt, új nyílászárót építünk be, ez már nem tud megtörténni! Szükség esetén a fal és a padlózat szigetelése utólag is beépíthető, erre számos eljárás létezik. A helyiségek padlózatán keresztül felszivárgó nedvességet úgy csökkenthetjük, ha a földfeltöltés felső rétegét nagy szemű kavicsra cseréljük. E nélkül a falazat vizesedése fokozódhat! Sem a belső, sem a külső terekben ne használjunk erősen cementes vakolatokat. Körültekintően alkalmazzuk a „modern” anyagokat a felújításnál, és sohase használjunk erősen párazáró, páragátló anyagokat (műanyag és diszperziós festékek, tapéta stb.), polisztirol hőszigetelést, mert meggátoljuk a vízgőz áramlását, bezárjuk a párákat a házba, ami fokozott nedvesedést, penészedést, dohosodást eredményezhet. A mész átengedi a párákat, olcsóbb, higiénikusabb, mint a diszperziós festékek és a penész sem kedveli.

TETŐTEREK

A területen a régi épületek hosszanti irányban terjeszkedtek, és sohasem felfelé. Ez a rendszer lehetőséget nyújtott és nyújt ma is a szakaszos építkezésre, a későbbi bővítésekre, lekövetve a család folyamatosan változó igényeit. A padlást régen nem építették be, nem tagolták ablakokkal. Ha a telek mérete megengedi, gondolkodjunk a földszint bővítésében. Ez jobb kertkapcsolatot, a tetőtérnél jóval kellemesebb klímát és könnyebb bútorozhatóságot biztosít, ráadásul a falukép szempontjából is előnyös.

Amennyiben a használat igényli a tetőtér beépítését, hosszúház esetén csak az utcafronttól hátrébb javasolt a térdfal emelésével járó átalakítás. Az utcafronton őrizzük meg, vagy állítsuk vissza a térségre jellemző, hagyományos házak jellegzetes homlokzatát. Szakszerű visszaállításhoz vagy felújításhoz az önkormányzat pályázati támogatást nyújthat. A tetősíkból kevésbé bontja meg a tető egységét. Ha a tetősíkból kiálló ablakot tervezünk, azt az utcafronttól hátrébb, a kevésbé látszó tetőfelületen, lehetőleg az épület egyharmadától javasolt kialakítani. Utcával párhuzamos épület esetén tetőkiemelést, tetősíkblokkot lehetőleg a hátsó, kert felé eső homlokzaton helyezünk el.

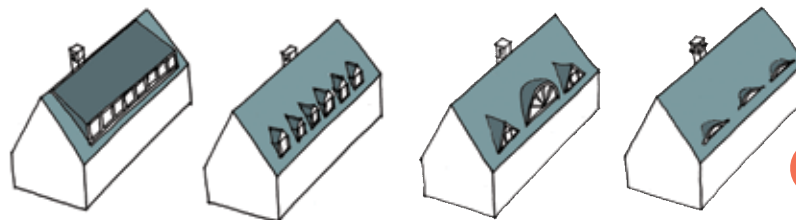
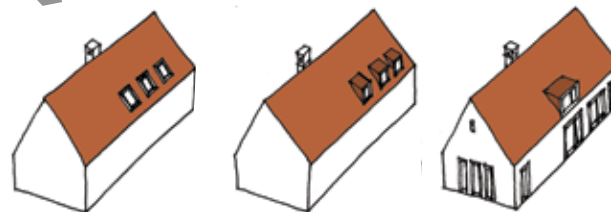


A tetősíkból kiálló ablakot, térdfalemelést az utcafronttól hátrébb, az épület egyharmadától alakítsuk ki



MEGLÉVŐ ÉPÜLET BŐVÍTÉSE, KORSZERŰSÍTÉSE

Az energetikai korszerűsítés indokolt az alacsonyabb fenntartási költségek miatt, melynél a technikain túl településképi szempontokat is figyelembe kell venni.





„KOCKAHÁZAK” ÁTALAKÍTÁSA

Az energetikai korszerűsítés indokolt az alacsonyabb fenntartási költségek és a jobb komfortérzet miatt. Ennek során azonban a technikain túl településképi szempontokat is figyelembe kell venni!

A bővítés során jogos igény, egyben értéknövelő, a tömegformálásra is kedvező hatású átmeneti terek (fedett terasz, tornác, veranda) építése, a tetőtér hasznosítása. E szimmetrikus megjelenésű épülettípus átalakítása esetén lehetőség nyílik oromzat kialakítására is, mely a hely karakteréhez igazodó, egyedi arcot ad az eredetileg a táji jellegzetességeket figyelmen kívül hagyó, az ország egészére nézve szinte csak a színükben és homlokzati díszítésükben különböző, típussterv szerint megépült házaknak.

BEAVATKOZÁSI PONTOK:

TETŐ

A tetőhéjalás cseréjével párhuzamosan, a meglévő ácsszerkezetre ráépítve alakulhat ki az utcai oromzat táji jelleget tükröző tetőformája. A toldott tornác tetőszerkezete a falazatra és különböző (fa, tégl, kő) anyagú pillérekre támaszkodhat, lapos fémlemez vagy enyhé hajlású cserépfedéssel.

HOMLOKZATKÉPZÉS, NYÍLÁSZÁRÓK

A felújítás, a szimpla hőszigetelésen túl, jó alkalom a homlokzat újragondolására. Javasolt a természetes, szépen öregedő anyagok és a föld színek használata. A nyílászárók cseréje esetén lehetőség nyílik új ablakoztatás kialakítására. Az utólag felszerelt fehér redőnytokok beszerelése helyett vegyük számításba a rejtett szerkezetek vagy a praktikus és az épületnek egyedi karaktert adó zsalugáterek elhelyezésének lehetőségét!

LÁBAZAT

Hagyományosan a ház alja mindig nehéz, sötétebb tónusú, mint a falazat. Anyaga helyi kő, tégl, vagy festett. A hőszigetelés kialakítása miatt ez az eredeti, a helyre jellemző anyag sokszor eltűnik. Lehetőség szerint javasolt a lábazat eredeti anyagból való újraépítése. Kerülendő a ragasztott, csempeszerű utánzatok.

Tanulmánytervek a lehetséges átalakításokra Oromzat kialakítással (1), ugyanez tetőtérbeépítéssel (4), bejárati veranda hozzáépítésével, zsalugáterekkel és új nyílásokkal (2, 5), újragondolt modernebb homlokzat téglalábazattal és homlokzati díszítéssel (3), fedett terasszal (6)

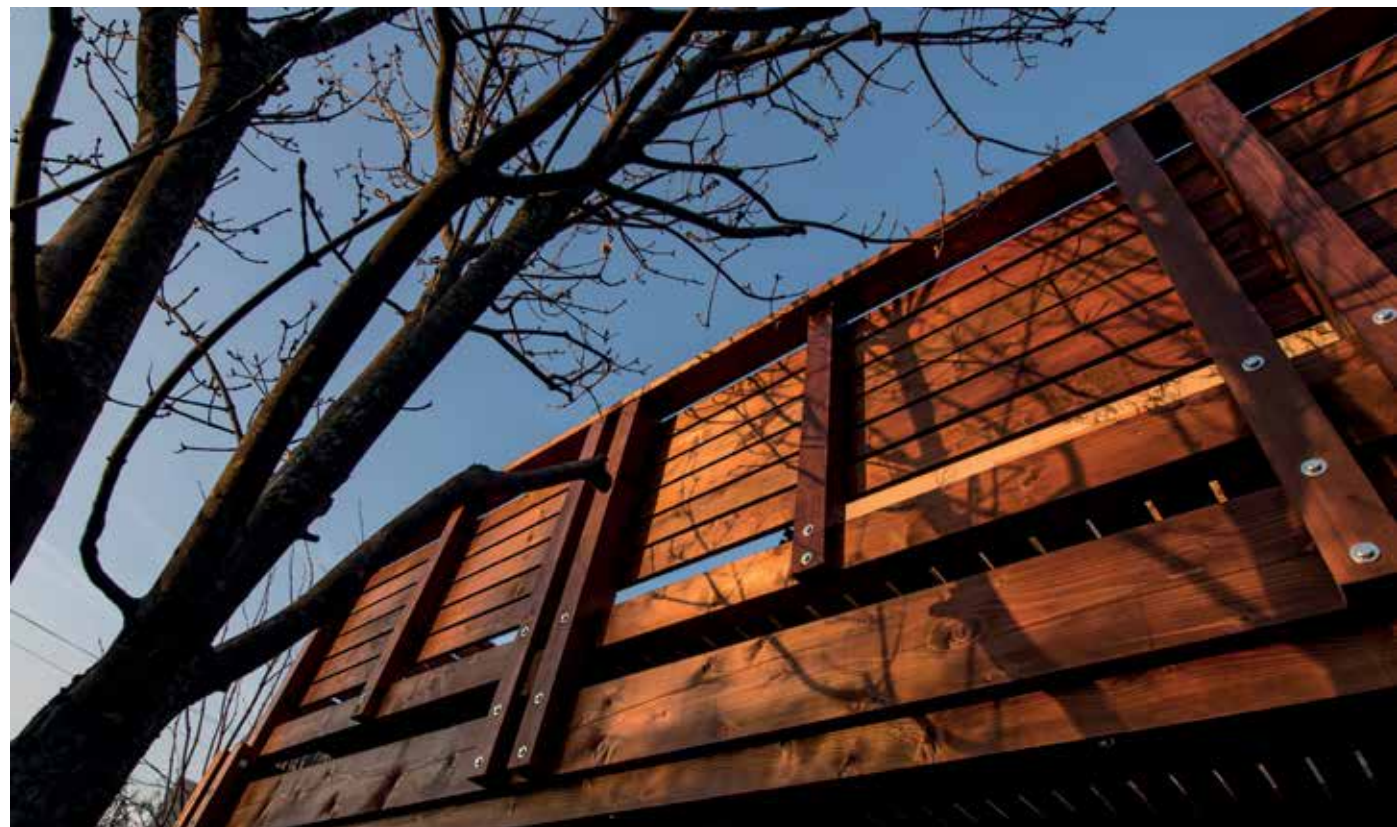


TERJENGŐS TÖMEGŰ HÁZAK ÁTALAKÍTÁSA

A nyolcvanas évek tipikus, terjengős tömegű, széles fesztávú családi házát több esetben szeretnék átalakítani, korszerűsíteni tulajdonosaik. Bármekkora is legyen a beavatkozás, jó alkalom a településképi szempontból is meghatározó „ránccelvarrásra” és az értéknövelésre.

1. A LEGKISEBB BEAVATKOZÁSI SZINT RENDSZERINT CSAK A HOMLOKZATOKAT, ÉS A HÉJAZAT CSERÉJÉT ÉRINTI.

- ▶ A héjazat (általában palafedés) cseréje esetén lehetőleg természetes színű égetett agyacserepet használjunk. A technológia fejlődése okán ma már ez a legmagasabb



Kerüljük a harsány színeket, a hungarocell stukkókat és az előregyártott faragott fa korlátléceket, melyek túl könnyedek a léptékhez



A cserépfedés, az egyszerű nyílászorúzatok, vakolatdíszek, a megemelt lábázat, a magasságot optikailag csökkentő vakolat és színjáték, a meleg földszínek valamint a természetes anyagok használata látványosan változtatja meg az épület jellegét

elvárásoknak is megfelelő, időtálló ez a héjazat, mely a kilátópontokról egységes összképet ad a településnek.

- ▶ A szimpla hőszigetelésen túl, jó alkalom a homlokzat újragondolására. Javasolt a természetes, szépen öregedő anyagok és a földszínek használata. A vakolatugrások és a színváltások alkalmazásával optikailag csökkenthetjük az eredeti méreteket. Kerüljük a beltérbe való hungarocell stukkók alkalmazását a homlokzaton sarokarmírozás vagy ablakkeretezés gyanánt. Időtállóbb és egységesebb hatás érhető el finom vakolatugrásokkal, párkányokkal.
- ▶ A nyílászorók cseréje esetén lehetőség nyílik új ablakoztatás kialakítására. Az utólag felszerelt fehér redőnytokok beszerelése helyett vegyük számításba a rejtett szerkezetek vagy a praktikus és az épületnek egyedi karaktert adó zsalugáterek elhelyezésének lehetőségét!
- ▶ Hagyományosan a ház alja mindig nehéz, sötétebb tónusú, mint a falazat. Anyaga helyi kő, téglá, vagy vakolt- festett. Lehetőség szerint javasolt a lábázat eredeti anyagból

való újraépítése, mely a hőszigetelés mellett is lehetséges. Kerülendők a ragasztott, csempeszerű kőutánzatok.

- ▶ Szenteljünk figyelmet az erkélykorlátok kialakítására, mely nagyban befolyásolja házunk arcát. Nem előnyös a léptékhez képest túl könnyed kovácsoltszerkezetek, vagy az előregyártott, faragott fa elemek alkalmazása.

2. EGY KÖVETKEZŐ BEAVATKOZÁSI SZINT AZ ÁTMENETI TEREK (FEDETT TERASZ, VERANDA, TORNÁC, SZÉLFOGÓ) ÉPÍTÉSE, A TETŐTÉR HASZNOSÍTÁSA. E HÁZAK ALAPTERÜLETE TÖKÉLETESEN ALKALMAS KÉT GENERÁCIÓ EGYÜTTÉLÉSÉRE. EZ ESETBEN KÜLÖN FIGYELMET ÉRDEMEL A KÜLSŐ LÉPCSŐ KIALAKÍTÁSA.

- ▶ A fedett külső lépcső lágyítja a tömeget.
- ▶ A hozzáépítések esetében azonos anyaghasználatban gondolkodjunk, kerüljük az ideiglenes szerkezeteket (polikarbonát, osb lap).

3. A LEGNAGYOBB BEAVATKOZÁS A TETŐ TELJES SZERKEZETÉNEK ÁTALAKÍTÁSA, ÚJ HOMLOKZATI NYÍLÁSRENDSZER KIALAKÍTÁSA.

- ▶ Adott esetben lehetőség van a tető átfordítására (a szélesebb homlokzattal párhuzamos gerinccel), és a hajlásszög finomítására. Az így kialakuló keskenyebb feszítávú oromzat léptékében kellemesebb, a hely karakteréhez igazodó, egyedi arcot ad az épületnek.
- ▶ Lehetőség nyílik a tömeget tagoló bővítmények, átmeneti terek építésére.
- ▶ A homlokzatokon új helyre kerülhetnek az új arányú és osztású nyílászárók.

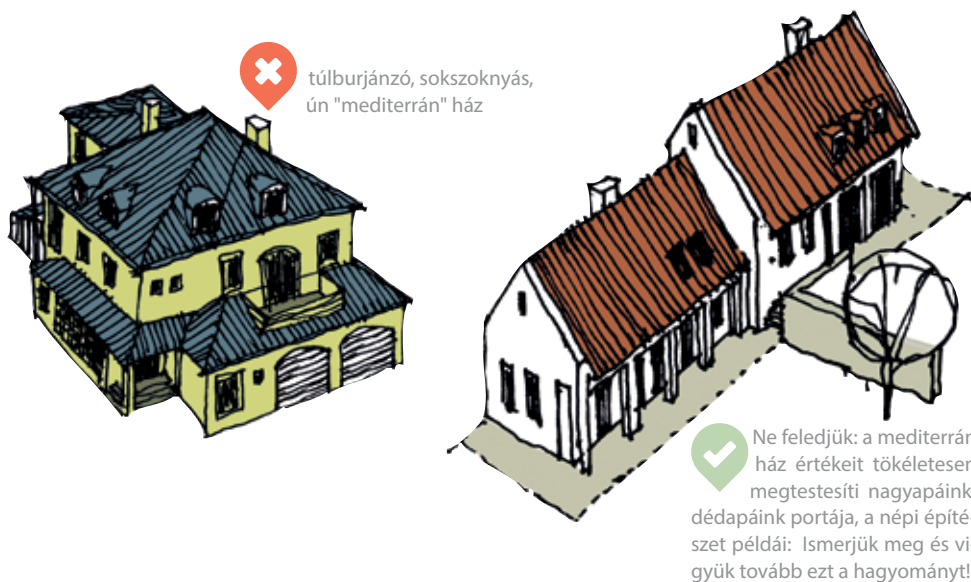


MEDITERRÁN?

Külföldi utazások, vagy filmélmények során sokakban mély nyomot hagynak a mediterrán vidékek családi házai. A külső jegyek szolgálai másolása helyett azonban koncentráljunk a mediterrán építés szemléletére:

- ▶ A külső és a belső nappali tér szoros kapcsolatban van. Sokszor a teraszon, a pergola alatt is van egy "szalon", nyárikonyhával.
- ▶ Jellemző a hűs belső udvarok, átriumok kialakítása.
- ▶ Jó átszellőztethetőség, kellemes klíma.
- ▶ Természetes anyagok és színek alkalmazása kül- és beltérben.
- ▶ Jellemzően földszintes kialakítás, beépítetlen tetőtérrel, változatos belmagasságú terekkel. A hangulatot a látszó gerendák fokozhatják.

A mediterrán színek és a tetőforma másolása helyett javasoljuk, hogy az épület alaprajzát és térkapcsolatait is hassa át a mediterrán szemlélet. Kerüljük a túlburjánzó, „sokszoknyás”, rosszul rámetsett tetőcskék alkalmazását! [📍 LÁSD XY. OLDAL]



KERTEK

A hagyományos oldalhatáros beépítéseknél megmaradó keskeny oldalkertben célszerű a gépkocsinak csak a kerék nyomvonalán burkolatot építeni, vagy szórt burkolatot alkalmazni, így lehetőségünk marad növényesíteni is. A tornác mellett, vagy a szomszéd ház oldalfala mellé ültethetünk alacsonyabb cserjéket vagy évelőket, a gépkocsi árnyékolására egy kisebb fa is megfelelő. A tornácot árnyékolhatjuk kúszócserjékkel. [📍 LÁSD XY. OLDAL]

KÖZTERÜLETEK

A gondozott előkert a ház dísze. A portánk előtti terület ápolásával, dísznövények vagy jellemző gyümölcsfák telepítésével, díszes kiültetésekkel harmonikus utcaképet teremthetünk.

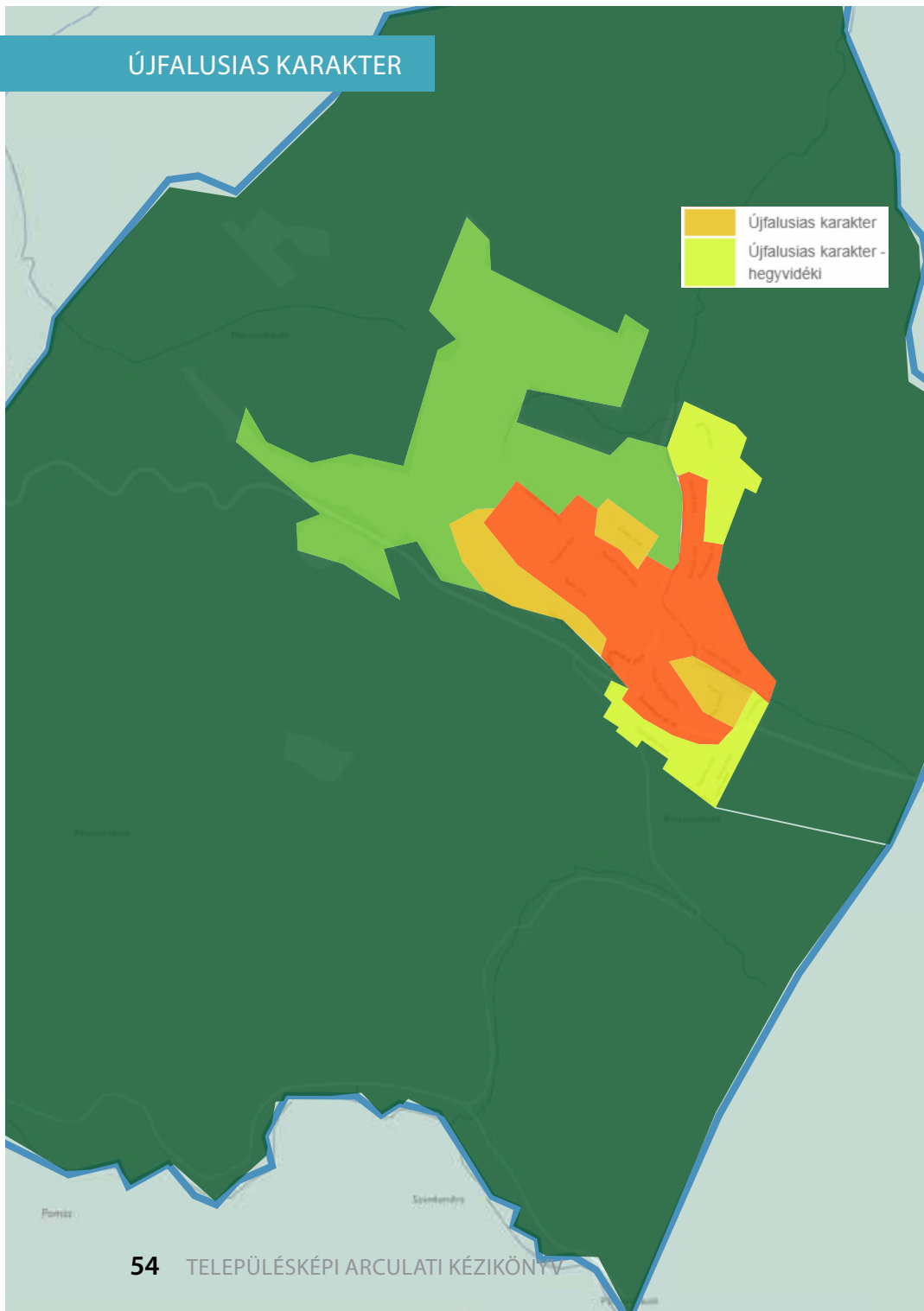
Ahol az utakat helyenként szélesebb zöldsáv kíséri, itt lehetőség van egységes fasorok kialakítására. A növényválasztásnál figyelembe kell venni a termőhelyi viszonyokat, a felsővezetékek helyzetét. Ahol a nyílt árkok mellett szűkebb hely marad a növénytelepítésre, ott egy-egy karakteres, jó tűrőképességű évelő vagy cserje használatával lehet szép utcaképet elérni: nőszirm, sásliliom, gólyaorr, ősziróza, pünkösdiróza, pimpó, törperóza a naposabb területekre, meténg, árnyliliom, gyöngyvirág, nefelejcs, waldstein pimpó, bőrlevél, kövérke, orbáncfű az árnyasabbra.

A nyílt árkok fontos településképi elemek, ne hagyjuk gondozatlanul! Az árkokat átszelő gépkocsibehajtók és hidak egységes kialakítása hozzájárul az egységes, esztétikus faluképhez! Használjunk bátran helyi követ, vagy téglát! [📍 LÁSD XY. OLDAL]









ÚJ FALUSIAS KARAKTER

Pilisszentlászló újfalusias karakterű területe a településnek az a része, amely a 90-es évek végétől épült be. Megjelenésében is azt a fajta változatosságot mutatja, amely az akkori divatos építészeti irányzatok eredményeztek. Az épületek jellemzően nagyobb alapterületűek, szélesebbek és magasabbak, mint az Ófalu területén, nagyobb szélesebb telken helyezkednek el.



WÉLEMEZESI

ÚJFALUSIAS, HEGYVIDÉKI KARAKTER

A terület varázsa abból ered, hogy a mai napig megőrizte erdei, hegyvidéki jellegét. Ezeken a területeken a 2000-es évekig az épületek zömét kikapcsolódásra használták. Ezután a terület rohamos átalakuláson esett át, eltűntek az alpesi jellegű szerelt faházak és helyüket az erdei környezetet tisztelőben tartó, építészeti igényesen kialakított tájba illő épületek sora vette át. Új építésnél kövessük ezt a jó példát, éljünk az erdei környezet adta lehetőségekkel!





▲ Az utca felé egy hagyományosabb, maximum 7,5 méter résztömeeggel fordul az épület, amely mögött már szabadabban alakítható az épület.”

TELEPÍTÉS

Sok esetben, Pilisszentlászló domborzati adottságai következményeként az épületet lejtős terepen kell elhelyezni. [📍 LÁSD MÉG XY. OLDAL!]



Lejtős területen a szükségesnél nagyobb mértékű talajmunka (kiemelés, feltöltés) jelentős és felesleges költségtöbblettel jár, és örök sebet üt a tájban, csökkentve a saját és a szomszédos ingatlanok értékét is. Egy erős lejtésű telekre épülő háznak akkor

nem lesz ormóttan támfal jellege, ha a tervező gondoskodik a szintek között is kapcsolatot teremtő kisebb tömegekre való osztásról, és ennek megfelelően a tetők és részletgazdag homlokzatok kialakításáról. Ideális esetben a szintek és a belmagasság jó meghatározásával, szinteltolással és ügyes térbeli elrendezéssel tökéletesen illeszthető a ház a terepre. Egyszerre gondolkodjunk épületben és kertben, igényes minél alacsonyabb, bontott vonalvezetésű támfalmegoldásokban, a támfalat takaró, befutó növényzetben. (lásd támfalak c. fejezet)

A területen az épületek oldalhatáron épültek, előkerttel. Alapelv, hogy az egységes utcakép érdekében igazodjunk a már kialakult, harmonikus rendhez!



MAGASSÁG

A területen az épületek földszintesek tetőtér beépítéssel, jellemzően magasított térdfallal.

A tetőtér beépítése mellett a tető hagyománytisztelő módon felépítményektől mentes, a természetes bevilágítás az oromfalon kialakított ablakon keresztül, vagy az utcáról kevésbé látható tetőfelületen kialakított tetőablakon keresztül történik. Kövessük e jellegzetességeket!

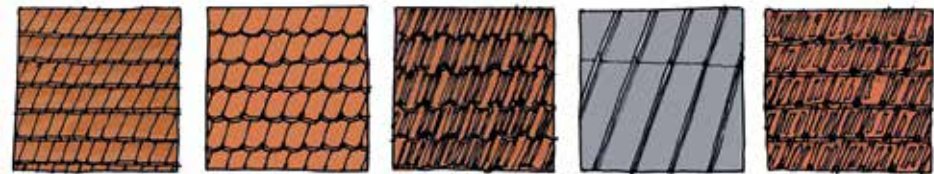
TETŐFORMA, TETŐHAJLÁSSZÖG

A területen csak a magastető a megengedett, 35 és 50 fok közötti hajlással. Lapostető nem megengedett, a túl meredek („alpesi”) illetve túl alacsony („mediterrán”) hajlásszög pedig idegenül hat ebben a környezetben, ezért kerülendő. Az egységes utcakép érdekében részben, vagy egészben igazodjunk a kialakult jelleghez: ha például a szomszédságban jellemzően egyszerű tetőzetek vannak és utcával párhuzamos a tetőgerinc, akkor a mi házunk tetőzetén is jelenjen meg ez a jelleg.



ANYAG- ÉS SZÍNHASZNÁLAT HÉJAZATOK

Javasolt a matt (nem üvegmázás, engóbozott) égetett természetes alapszínű agyagcserép (natúrtól a mélyvörösig), használata hozzájárul a magaslatokról is jól látható egységes településképhez. Kerülendő a mű antikolt vagy egyéb mintázatú, nem természetes színű és anyagú cserepek, vagy egyéb anyagú fedések (lemezek, zsindelyek) alkalmazása. A cserép anyaga és színe mellett fontos a megjelenése is: elsősorban a klasszikus hódfarkú vagy egyenesvágású cserepek ajánlottak, melyek számos rajzolatban helyezhetők el a tetőn. Nem ajánlott a túlhatározott karakterű, szinte önálló életet élő nagyhullámú, nagyméretű cserepek alkalmazása. Az alacsonyabb hajlásszögű tetőfelületeken elfogadható a matt, grafitzürke korcolt lemez, vagy a szépen öregedő horganylemez.



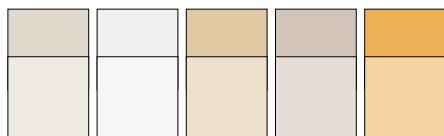
✓ Javasolt a matt égetett természetes alapszínű agyagcserép (natúrtól a mélyvörösig). A cserép anyaga és színe mellett fontos a megjelenése is. A klasszikus hódfarkú vagy egyenesvágású cserepek ajánlottak, melyek számos rajzolatban helyezhetők el a tetőn. Az alacsonyabb hajlásszögűnél (előtető stb.) elfogadható a matt, grafitzürke korcolt lemez.



✗ Kerülendő a nem természetes színű és anyagú cserepek, vagy egyéb anyagú fedések (műpalák, lemezek, zsindelyek) alkalmazása.

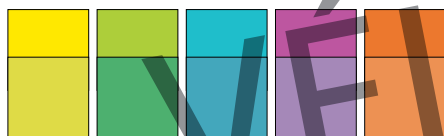
HOMLOKZAT

A terület színvilága változatos, mégis harmonikus egységet képez, ezért nem elfogadható a feltűnő és kirívó színhasználat a homlokzatok tekintetében sem. Gondolkodjunk fehérben vagy természetes, földszínekben, azok világosabb (pasztell) árnyalataiban.



Homlokzatra javasolt földszínek

Ez a válogatás az árnyalatok jellegét hivatott illusztrálni, a sor tetszőlegesen bővíthető



Homlokzatra nem javasolt rikító színek



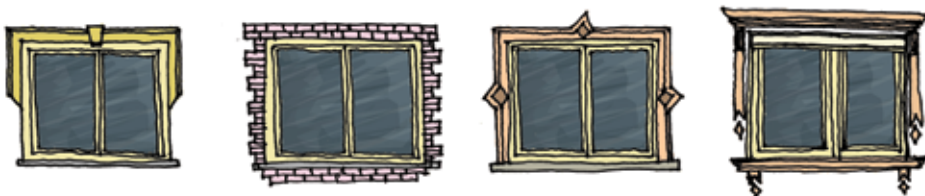
NYÍLÁSZÁRÓK

AZ ÖRDÖG A RÉSZLETEKBEN LAKOZIK:

- ▶ Azonos ablakméret más-más ablakosztással egészen eltérő megjelenést, hangulatot ad a háznak.
- ▶ Lehetőleg válasszunk fa (fa mintázatú egyéb) anyagú nyílászárókat.
- ▶ Minden esetben javasolt a természetes, szépen öregedő anyagok és a rikító helyett a természetes, föld színek használata. Vegyük figyelembe, hogy míg a természetes anyagok felújíthatók, átfesthetők, addig a műanyag idővel nem javítható.



✘ Kerüljük a „Tüzép-telepi” tucatárut és a nem javítható anyagú szerkezeteket!



✘ Kerüljük a csempereszerűen ragasztott keretéseket, a giccses hatású belsőépítészeti hungarocell tagozatok kültéri alkalmazását!

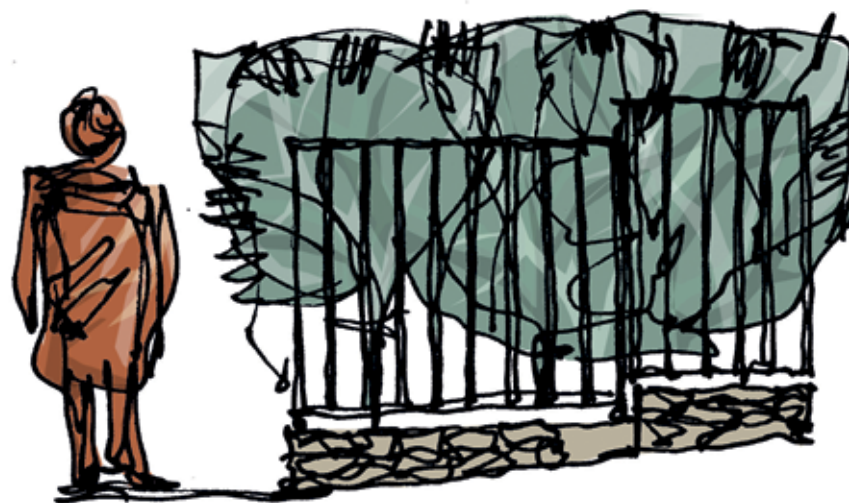


✓ Nyílászárókra javasolt lágy színek

Ez a válogatás az árnyalatok jellegét hivatott illusztrálni, a sor tetszőlegesen bővíthető

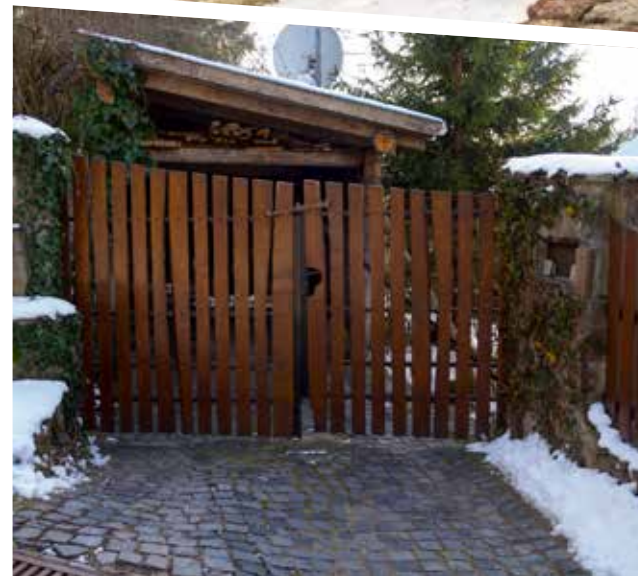
- ▶ Az utólag felszerelt fehér redőnytokok beszerelése helyett gondoljuk át a rejtett, fa vagy famintázatú árnyékoló szerkezetek elhelyezésének lehetőségét. A hagyományos szerkezetek, az árnyékoláson és a vagyonsvédelmen túl öltöztetik a homlokzatot! Alkalmazhatunk lamellás kialakítású zsalugátert, de jó megoldás lehet a tömör kialakítású külső spaletta elhelyezése, melyre számos szép példát találunk.

[LÁSD XY. OLDAL]



KERÍTÉS

Az utcakép meghatározó része a kerítés kialakítás. A területen az áttört kerítések javasoltak, a tömör megoldások nem elfogadhatóak. Az áttört kerítések nádfonattal való zárása nem megfelelő, a belátást inkább a belső oldalra növények vagy sövény telepítésével akadályozzuk, mely jól véd az utca pora és a beszűrődő zaj ellen is. A kertkapu illeszkedjen a kerítéshez és az épület kialakításához, kerüljük az embermagas bádogg szerkezeteket. Tervezéskor gondoljuk át a kerítéssel egybeépített kukatároló kialakításának kulturált lehetőségét. [LÁSD XY. OLDAL]



LÁBAZAT

Hagyományosan a ház alja általában nehéz, sötétebb tónusú, mint a falazat. Kerülendő a ragasztott, csempeszerű utánzatok, melyek nem időtállóak és a sarkokon az élek találkozása nem megoldott. Lábazati sávban nem javasoltak a szerelt, fuga nélküli elemek sem. Helyette vakolt, terméskő vagy téglá használata ajánlott.

TÁMFALAK

A támfalak építése mindig komoly költséget jelent, ezért csak ott alkalmazzuk, ahol valóban szükségesek. A nagy magasságú egybefüggő falak nyomasztóan hatnak, ezért inkább több kisebb lépcsőből alakítsunk ki azokat.

Ha tudunk, alkalmazzunk helyi építőanyagokat! A XVIII. században a Pismány, Petyina, Bubán és a Kő-hegy lankáin jellegzetes teraszos szőlőművelés alakult ki. Ezeket a szárazon rakott – helyben kitermelt – terméskővel megtámasztott földlépcsőket a dalmátok obalának nevezték.

A beton- és vasbeton falak inkább modernebb épületekhez ille- nek, egy szép zsaluzattal lehet a felületüket izgalmasabbá tenni, és célszerű növényvel befuttatni ezeket. Alacsonyabb falakat épít- hetünk rönkfából, gerendából is, ezek igen szép felületet adnak a kertben. Ne keverjük a különböző típusokat egy kerten belül!

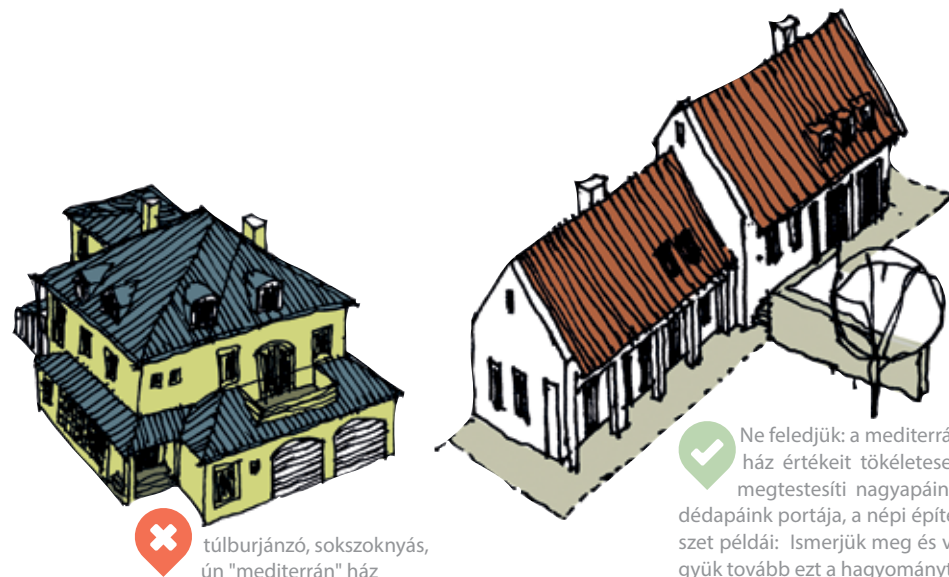
A beton máglya- és rácsfalak (népszerű betontálcák) építését ker- üljük. Ezek helyigénye sokszor hasonló a rézsűéhez, de az elemek hamar felmelegsznek, ezért a beültetett növények földje hamarabb kiszárad. Az előregyártott betonelemek általában nem eszté- tikusak. Az ilyen falak fenntartása nagyon munkaigényes; a nem megfelelően ápolat és öntözött növények kipusztulásával rideggé, nyomasztóvá válnak, elcsúfítják a kertünket. A kőtálcás (gabion) rendszerek csak növényzettel befuttatva támogathatók. [📍 LÁSD MÉG 249. OLDAL]

MEDITERRÁN?

Külföldi utazások, vagy filmélmények során sokakban mély nyomot hagynak a mediter- rán vidékek családi házai. A külső jegyek szolgái másolása helyett azonban koncentrál- junk a mediterrán építés szemléletére:

- ▶ A külső és a belső nappali tér szoros kapcsolatban van. Sokszor a teraszon, a per- gola alatt is van egy "szalon", nyárikonyhával.
- ▶ Jellemző a hűs belső udvarok, átriumok kialakítása.
- ▶ Jó átszellőztethetőség, kellemes klíma.
- ▶ Természetes anyagok és színek alkalmazása kül- és beltérben.
- ▶ Jellemzően földszintes kialakítás, beépítetlen tetőtérrel, változatos belmagasságú terekkel. A hangulatot a látszó gerendák fokozhatják.

A mediterrán színek és a tetőforma másolása helyett javasoljuk, hogy az épület alaprajzát és térkapcsolatait is hassa át a mediterrán szemlélet. Kerüljük a túlburjánzó, „sokszoknyás”, rosszul rámetezett tetőcskéik alkalmazását!



✘ túlburjánzó, sokszoknyás, ún "mediterrán" ház

✔ Ne feledjük: a mediterrán ház értékeit tökéletesen megteszteli nagyapáink, dédapáink portája, a népi építé- szet példái: Ismerjük meg és vi- gyük tovább ezt a hagyományt!

KERTEK

A hagyományos oldalhatáros beépítéseknél megmaradó keskeny oldalkertben célszerű a gépkocsinak csak a kerék nyomvonalán burkolatot építeni, vagy szórt burkolatot alkalmazni, így lehetőségünk marad növényesíteni is. A tornác mellett, vagy a szomszéd ház oldalfala mellé ültethetünk alacsonyabb cserjéket vagy évelőket, a gépkocsi árnyékolására egy kisebb fa is megfelelő. A tornácot árnyékolhatjuk kúszócserjékkel. [📍 LÁSD XY. OLDAL]



KÖZTERÜLETEK

A gondozott előkert a ház díszé. A portánk előtti terület ápolásával, dísnövények vagy jellemző gyümölcsfák telepítésével, díszes kiültetésekkel harmonikus utcaképet teremthetünk.

Ahol az utakat helyenként szélesebb zöldsáv kíséri, itt lehetőség van egységes fasorok kialakítására. A növényválasztásnál figyelembe kell venni a termőhelyi viszonyokat, a felsővezetékek helyzetét. Ahol a nyílt árkok mellett szűkebb hely marad a növénytelepítésre, ott egy-egy karakteres, jó tűrőképességű évelő vagy cserje használatával lehet szép utcaképet elérni: nőszirm, sásliliom, gólyaorr, ősziróza, pünkösdiróza, pimpó, törperóza a naposabb területekre, meténg, árnyliliom, gyöngyvirág, nefelejcs, waldstein pimpó, bőrlevél, kövérke, orbáncfű az árnyasabbra.

A nyílt árkok fontos településképi elemek, ne hagyjuk gondozatlanul! Az árkokat átszelő gépkocsibehajtók és hidak egységes kialakítása hozzájárul az egységes, esztétikus faluképhez! Használjunk bátran helyi követ, vagy téglát! [📍 LÁSD XY. OLDAL]



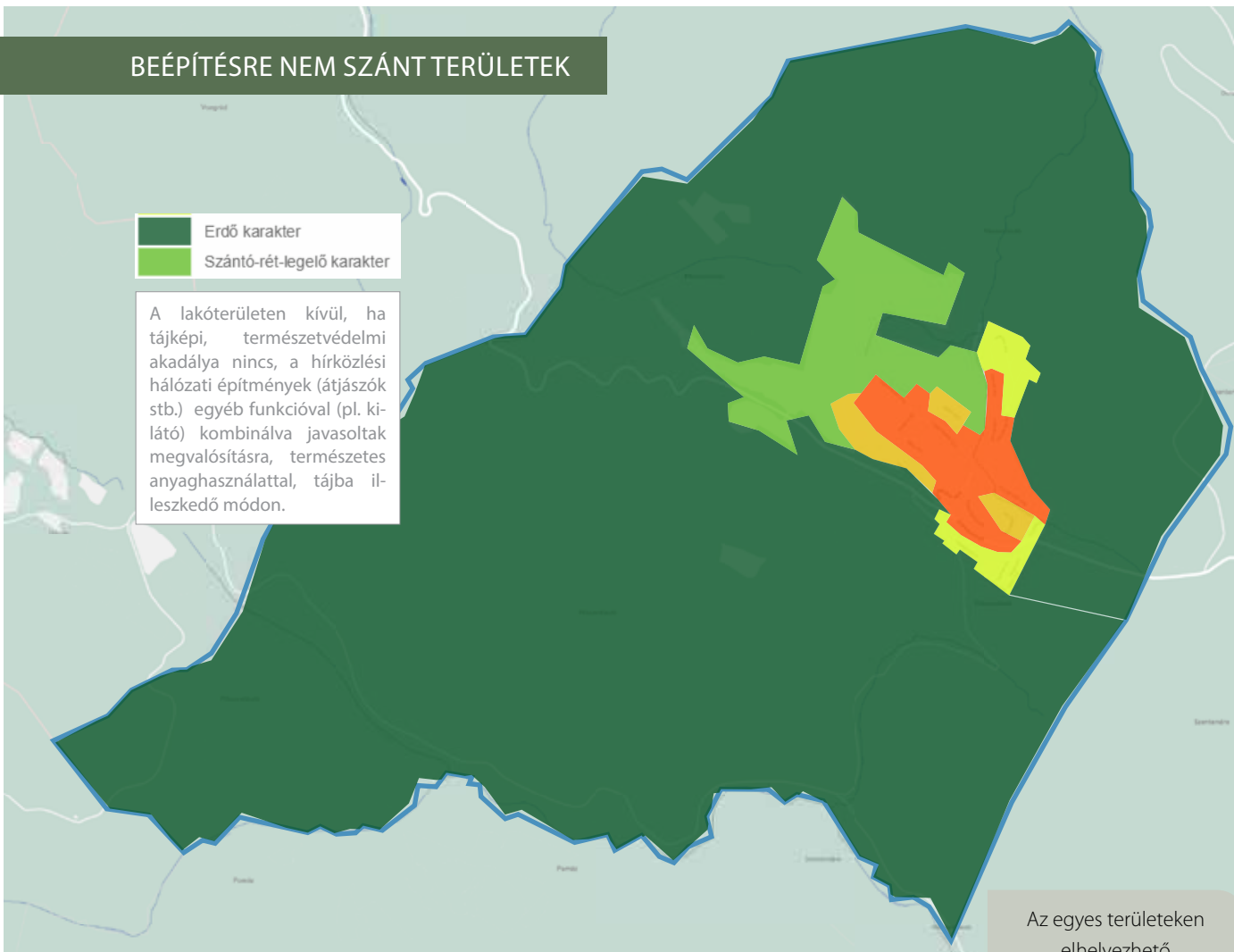




▲ Az extrém erős lejtésű telken elhelyezett épület jól alkalmazkodik a szintkülönbséghez, kihasználja a hely adottságait. A faszerkezetek rafináltsága letűnt korok hegyvidéki nyaralóhangulatát idézi meg.



BEÉPÍTÉSRE NEM SZÁNT TERÜLETEK



BEÉPÍTÉSRE NEM SZÁNT TERÜLETEK

Pilisszentlászlót és környezetét tájképi változatosság jellemzi. A falu hegyek között megbúvó irtványtelepülés, különleges domborzati adottságokkal. Lakott területe 450-550 mBf magasságú, sűrű erdővel borított hegyek által alkotott medencében fekszik. A települést átszeli az Apátkúti patak, mely a falu közelében ered. A lakott területeket azokon a széleken, ahol nem az erdő, ott rét-szántó-legelő mezőgazdasági jellegű terület határolja. A kedvező benapozás és klíma adottságok miatt ezek a település északi területein lévő déli dombok, ahol valaha messze földön híres és ízletes málna termesztése folyt. Napjainkban a terület egyes részein állattartás, legeltetés folyik, amelyhez kapcsolódóan a tájképbe illő kialakítással karrámok és az állattartáshoz kötődő egyéb építmények vannak.



A hatalmas területet uraló ERDŐK látványa, jelenléte és friss levegője meghatározó lét- és tájképi eleme Pilisszentlászlónak. Az erdőben csak indokolt esetben lehet épületeket elhelyezni. A tájkarakter védelme érdekében csak kis alapterületű, természetes anyaghasználatú épületben gondolkodjunk.

A SZÁNTÓK-RÉT-LEGELŐK területén tartózkodjunk a tájat elcsúfító mobil konténerek, lakókocsik kihelyezéséről. A „vizuális környezetvédelem” itt sem elhanyagolható szempont. Nem mindegy, hogy az állattartó épületeink telepítése, megjelenése hogyan illeszkedik a természeti környezethez. Az állattartó és gazdasági épületeknek megvan a maga formai racionalizmusa, ugyanakkor nemes arányokat, célszerű, természetes anyaghasználatot kell, hogy tükrözzön.

Nem elfogadható a védett tájképi környezetben a rikító színekben pompázó acélvázcsarnokok kihelyezése. Nagyon fontos az épületeket takaró és árnyékoló honos növényzet telepítése. [📍 A JÓ PÉLDÁKHOZ LÁSD XY. OLDAL]

Általánosan javasolt a területek beépítetlen jellegének megőrzése a már kialakult és értéket képviselő építmények megóvása mellett. [📍 A KERTGAZDÁLKODÁSHOZ, GAZDÁLKODÁSHOZ KAPCSOLÓDÓ ÉPÜLETEKRŐL A XY. OLDALON TALÁLHATÓ ÚTMUTATÁS.]





Pelluptas minum non res et exped maximpost acernatqui offic tem. Ut evelestionse laccae liqui alitate res volupta tibus, sam everis volor adi illoruntiae por sediatus eos dolupta turem. Ita nulparum et voluptae non commo odi restibus senihillat.

Raernatur simi, cus es ma inus inti temporis delesse quisciundit aborem quaspidenime natqui tor auta intio erum re voloressenia vid eium as vel et que voloris quid que ipsum rehendi psunt, occullu

JÓ PÉLDÁK

Ahogy egy település története, úgy e kézikönyv is folyamatosan továbbíródik. Ezért ha szép ház születik, jó példaként bekerülhet a könyvbe, hogy ezáltal is büszke lehessen rá építtetője, tervezője, kivitelezője és a település egyaránt. Hiszen egy jó épületből nem csupán az építtető, hanem az egész közösség profitál! Ebben a fejezetben a tágabb régióból, a teljesség igénye nélkül igyekeztünk olyan, már megépült példákat bemutatni bizonyos témakörök szerint, melyek inspirációt adhatnak, és akár újabb, innovatív megoldásokra ösztönöznek.

HÁZAK

A mellékelt képanyag bizonyos, a képaláírásban is megjelölt elveket illusztrál. Egy-egy felmerülő, településképi szempontból jelentős kérdésre jó választ adnak (míg más szempontból lehet, hogy vannak gyenge pontjaik), azonban nem tekinthetők az egyedüli üdvözítő megoldásnak.

A meleg tónusú kőburkolat és a fehérre vakolt oromfal párosítása valamint a két felület aránya első látásra harmonikus összehatást kelt. Ezt erősíti, hogy a kőburkolat nem csempeszerűen ragasztott, ezért az élek és sarkok nem jelentenek esztétikailag kérdéses, megoldhatatlan gócponot. Az ablak feletti fa áthidaló látványa is megnyugtató a szemnek: szinte érezzük a kövek erőjátékát, a szerkezet logikáját. Az egyszerű tömegformálású ház eleganciáját a természetes anyagok és színek összhangja mellett a nyílászárók jól megválasztott helyzete és a könnyed erkélykorlát is fokozza.

Modern hatást kelt az ablaknyílásba kihajtogatható fa külső spaletta. Az egyszerűség nemességé teszi!





- ▲ Nem mellékes szempont, hogy egy adott épület ökológiai lábnyoma mekkora, mint ahogyan az is nagyon fontos, hogy egészségünkre ártalmatlan anyagokból épüljön. Az Európa-szerte létező és elfogadott vályogépítészet minden szempontból tökéletes megoldás. Ez az rakott sárfalú, minden igényt kielégítő, magas belsőépítészeti minőséget is képviselő épület a fentiek túl példaértékű tájba illő természetes anyaghaszná-lata, finom részletei és kertkialakítása tekintetében is.

▶ Gesztusértékű, ahogy egy nagy, terjedős tömeg helyett ez az épület egy kisebb épületrésszel fordul az utca fele. Arcát nem csúfítja el a széles garázkapu, melyet az oldalhomlokzatra rejtettek el. A bontott téglá melegséget sugárzó, szépen öregedő felülete, a természetes színű égetett agyagcserép, a faszerkezetek pácolása és az utcafronttól hátrébb húzott tetőkiemelések antracit fémlemezfedése kellemes összhangot alkotnak. A tornác télen betessékeli, nyáron kizárja a napfényt



- ◀ Ezen az épületen megtalálhatjuk mind-azt a bájta, amelyet az egykor a helyén állt, bontásra ítélt elődje képviselt. Kiseb módosításokkal, de főbb arányait megtartva született újra, immár korszerű technológiával, beépített tetőtérrel, hőszigetelt, de hagyományos osztású, spalettával öltöztetett ablakokkal. Külön figyelmet érdemel a bátor színválasztás: a nyílászárókon megjelenő visszafogott kék színt jól kiegészíti a tört fehér homlokzat, a meleg hatású téglalábazat, és a dió színre pácolt faszerkezetek





- ◀ A nyílások rendje meghatározza az épület arcát: a függőleges arányú, zsaluziával árnyékolt ablakok és a tömör felületek aránya, a túlzott szimmetria mellőzése az egyszerű anyaghasználat ellenére eleganciát kölcsönöz az épületnek, melynek egyetlen, de karakteres díszje a határozott árnyékoló párkány





- ◀ Ez a modern épület nem szakad el a hagyományoktól: a nyugodt, cseréppel fedett tető, a zsalugáteres ablak, a vakolt fehér falfelületek Ófalu hagyományait idézik. Az alacsony, sövényrel takart kerítés és a szépen gondozott kert méltó kerete az épületnek



▶ Az erdőszéli épület a század eleji polgári nyaralókat idézi. Az egyszerű vakolt felület, és a fa hangsúlyos megjelenése harmonizál a hegyvidéki hangulattal. Az épület léptéke megfelel a nyaraló által megkívánt lezserebb életformának, és jól illeszkedik környezetébe. A természet iránti tiszteletet a kert kialakítása és az embermagas sövény, vagy kő, esetleg bádogkerítés helyett alkalmazott egyszerű áttört kerítés is jól tükrözi



▲ A szabadság idején igényelt természet közelséget és egy lezserebb életformát a szabadabb és játékosabb terek szolgálják, egyszerű tömegformában. A nyaraló lelke a nyárikonyha pultjával kiegészített tágas fedett-nyitott terasz, mely jó időben a nappali meghosszabbított része, fő időtöltések színtere. Figyeljük meg az egyszerű, nemes anyagok (látszó faszervezet, téglapadló, helyi kő) által sugárzott harmóniát!

▲ A nyaralóba kikapcsolódni, szórakozni járunk, a fő időtöltés színtere a buja kert. A praktikum és az esztétika azonban nem zárják ki egymást. A bódéépítészetre jellemző anyaghasználat, vagy a tévésorozatokból importált épületklónok helyett kövessük bátran a helyi építészeti hagyományokat, a mai építészet nyelvén



TORNÁC

Az évszakonként változó napmagassághoz igazodva egy jól elhelyezett tornác télen és tavasszal nem akadályozza a benapozást, a nyári időszakban azonban védelmet nyújt a túlzott felmelegedés ellen.

- ▶ A kevésbé módos, de igényes anyaghasználatú vidéki villaépítészeti idéző épületen szembetűnő a gondos részleteképzés: a falazott (nem lapka) téglapárkányok, a lábazat, az ablak körüli vakolatugrások és a kovácsolt korlátok. A látszó faszervezetű, falazott pillérekre támaszkodó tornác biztosítja többek között a különbejáratú garázból való átközlekedést a fő épületbe



- ▶ A nyári meleg kint tartásáról nem a légkondicionáló gondoskodik, hanem a hosszan kinyúló ereszt, a vastag faszervezet, a házat körül fogó lomhullató fák, és a jó tájolás. A ház fő arcát meghatározó aszimmetria, a jellegzetes sarokmegnyitás, az időtlenséget sugárzó, idővel szépen öregedő téglafelületek rusztikus hangulatot adnak, ugyanakkor érezzük a mai, modern kor lenyomatát. Figyeljük meg a kert és az épület egységét, a kültéri burkolatok egyszersőségét! Ne feledjük: a kicsi is szép....

A kortárs és a hagyományos építészet hosszú évszázadokon át ▶
kikristályosodott eszközkészlete között nem feszül ellentét. Az
utcáról betekintve a régi parasztház arányait idéző tornác fogadja
az érkezőt, melynek végében üvegezett térbővület bújik meg. Az
egyszerű, nyugodt tetőforma, kis lépték és minőségi anyaghasz-
nálát jellemzi a házat, melynek kis belső kertje a nappali tér méltó
meghosszabbítása. A ház utca felé tekintő, korszerű falszerkeze-
tet rejtő arca, magasan záródó lábazata a mai építészet nyelvén
fogalmazza újra az egykor itt állt parasztház homlokzatát



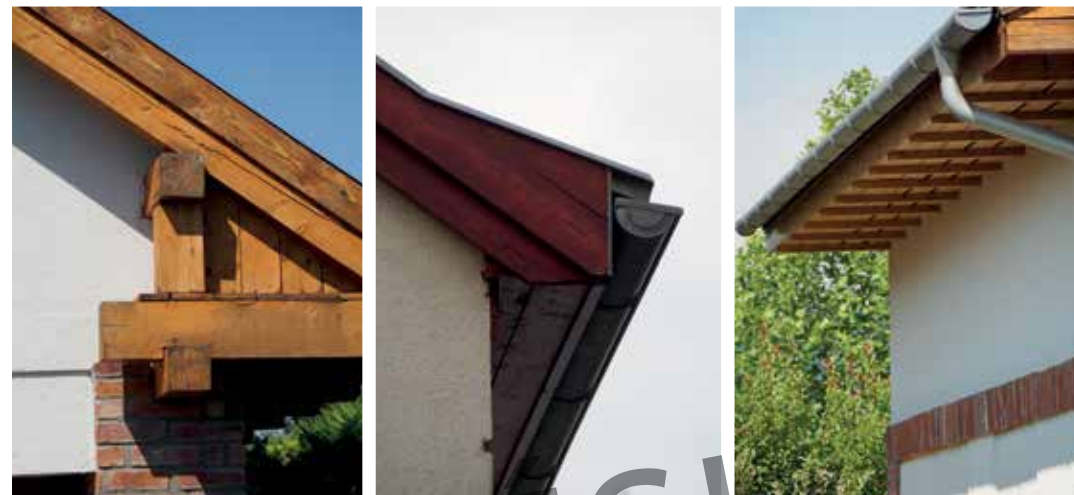
▼ Mint átmeneti tér, a családi élet fontos színhelye. Új épületnél
tovább vihetjük e számtalan előnnyel rendelkező hagyományt új
otthonunkba. Figyeljük meg és merítsünk ihletet a régi épületek
változatos tornácmegoldásaiból! Kerüljük a rosszul értelmezett
utánzatokat és a alulméretezett keresztmetszetű, a szemnek is
bizonytalan kiosztású alátámasztást



TETŐK

Általánosságban elmondható, hogy érdemes egyszerű tetőformájú épületben gondolkodjunk. A túl meredek („alpesi”) illetve túl alacsony („mediterrán”) hajlásszög, vagy a tördelt, bonyolult tetőforma idegenül hat a hazai, sajátos klimatikai viszonyok és építési hagyományok között. A bonyolult összemetszések kialakítása pedig nehéz és költséges feladat.

A KÉMÉNY elhelyezése nem mellékes. Ha szerelt, egyszerű kéményünk van, akkor igyekezzünk azt semleges pozícióban elhelyezni, hogy a rálátás korlátozott legyen. Egy kandalló, vagy cserépkályha kéménynek azonban már lehet nagyobb teste, kialakítása a ház karakteres eleme lehet.



Az ERESZ kialakítása, kiülésének mértéke, a sarufák végének vágása, faragása, színe, vagy az ereszcsondesítés finom részlete lényeges a ház karaktere szempontjából. Az indokolatlanul nagy ereszkomikus hatást kölcsönöz az épületnek, megvalósítása költségesebb, a vízelvezetés körülményes, a karbantartása is nehézkes. Az ereszkülése ott legyen nagy, ahol tényleg szükség van rá (ld. tornác, fedett terasz). Ne feledjük: az eső a legtrikább esetben jár szél nélkül, így a legtöbb esetben az ereszt nem érdemes növelni esővédelmi indokkal.



HÉJAZATKÉNT javasolt az égetett agyagcserép fedés, használata hozzájárul a magaslatokról is jól látható egységes településképhez. Kerülendő a mű antikolt vagy egyéb mintázatú, nem természetes színű cserepek, vagy egyéb anyagú héjazatok alkalmazása. A cserép anyaga mellett fontos a megjelenése is. A védett utcaképeknél éppen úgy, mint a modern tetőkialakításoknál, a klasszikus hódfarkú vagy egyenesvágású cserepek ajánlottak, melyek számos rajzolatban helyezhetők el a tetőn. Sem a védett területeken, sem másutt nem ajánlott a túlhatározott karakterű, szinte önálló életet élő nagyhullámú, nagyméretű cserepek és a szegélycserepek alkalmazása. Lehet hivatkozni ugyan a kivitelezés egyszerűségére, de a tető hosszú távra készül, látványa hosszú évtizedekig meghatározó, ezért a befektetett energia sokszorosán megtérül. Nem elfogadható a feltűnő és kirívó színhasználat sem a héjazatok, sem az ereszcatornák esetében.

AJTÓK, ABLAKOK

Vegyük figyelembe, hogy ma már lehetőség nyílik az eredeti, hagyományos kialakítású és osztású ablakok hőszigetelt üvegezéssel, korszerű legyártására! Lehetőleg válasszunk fa (fa mintázatú egyéb) anyagú nyílászárókat és redőnyöket. Kerüljük az eklektikus, túlzott formálású bejárati ajtókat. Egy egyszerű, elegáns ajtó sosem megy ki a divatból... Míg a természetes anyagok felújíthatók, átfesthetők, addig a műanyag idővel nem javítható. Válasszunk UV-álló, a fa erezetét láttató, természetes színű lazúrt, vagy akár vidám, de nem hársány fedőfestéket. A falvakban a fehérre meszelt, szürkés lábazatú homlokzatokra nyílászáróira hagyományosan sötétzöld olajfesték került, esetleg diófaolajos pácolás.

ZSALUGÁTEREK

Az utólag felszerelt fehér redőnytokok beszerelése helyett gondoljuk át a rejtett árnyékoló szerkezetek vagy a zsalugáter



✓ Azonos ablakméret más-más ablakosztással egészen eltérő megjelenést, hangulatot ad a háznak

✗ Rendetlen hatású, grimaszoló homlokzatok. Figyeljünk a harmonikus fal-nyílás arányra is!

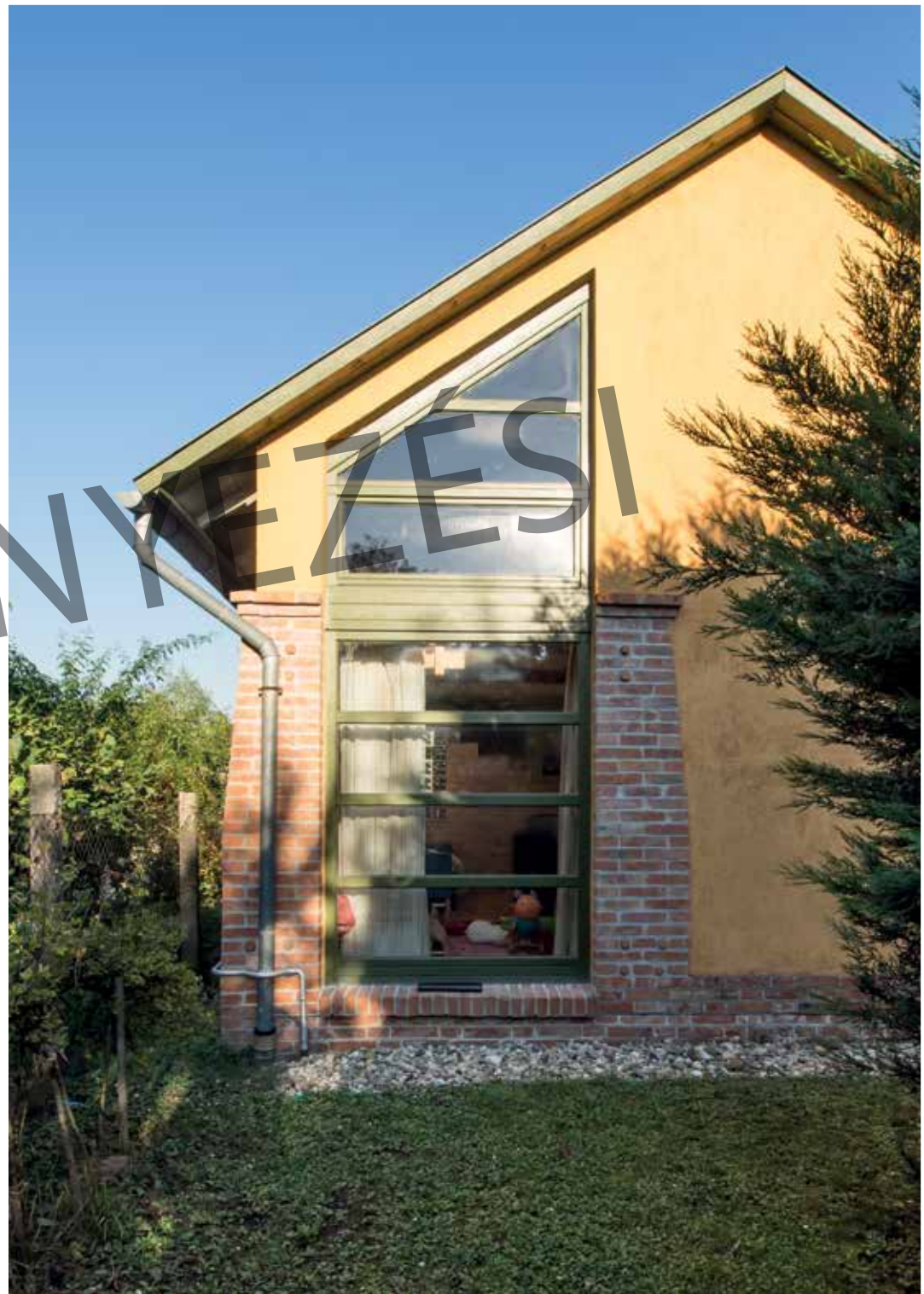


Fotó: Körmendi Judit

elhelyezésének lehetőségét. Az árnyékolás mellett a betörésvédelem is napjaink kardinális kérdése lett, amit a tervezés során mérlegelni kell. Azonban tartózkodjunk a tájidegen, háznak nem részét képező, indokolatlanul túlméretezett acél – rácsos védelemtől, inkább zsalugáterben vagy külső spalettában, esetleg modern zsalúziában gondolkodjunk, mely öltöztet, és szerves részét képezi a ház homlokzati megjelenésének.

- ◀ Ha van rá lehetőségünk, állítsuk vissza az eredeti nyílásrendet, mely gyökeresen megváltoztatja a ház karakterét! Használjuk ki a helyi pályázati lehetőségeket!

Foto: Pixabay



WELLENMÄNNYZÉSI



GARÁZSKAPU

A garázsba a fényt nem feltétlenül a garázkapun át kell engedni – erre jobb helynek ígérkezik az oldalhomlokzaton elhelyezett ablak, de a legjobb megoldás egy jó belső világítás.

Szerencsés megoldást kínál a garázsbejáratnak a főhomlokzattól való hártaléptetése, miközben a homlokzati díszítőelemekkel összefogva szerves egységet képez vele, mégsem toladó. Figyeljük meg a homlokzat finom aszimmetriáját, a gondos részletképzéseket és a bejárat tornáccal való hangsúlyozását! Az épületet az egyszerűbb és költségtakaróvakolat uralja, a drágább téglaburkolat csak a szükséges helyeken jelenik meg

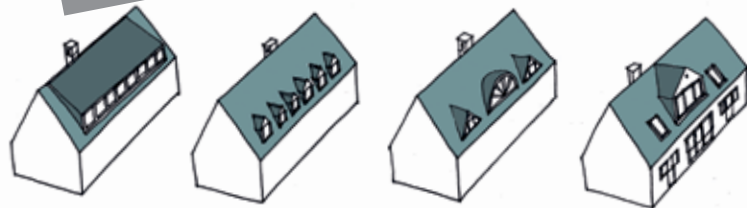
- ◀ Az épület főtömegébe elhelyezett garázkapu esetén különösen fontos, hogy illeszkedjen a homlokzati nyílászárókhöz, ne domináljon a ház arcán, maradjon szinte észrevétlen, hiszen egy alárendelt funkcióról van szó a bejárat vagy a lakótérhez képest. Furcsa látvány egy kellemes színű homlokzaton egy feltűnő, fehér garázkapu... Egy jól működő billenő szerkezet megvásárlása után magunk is nekiláthatunk a kapu burkolásának, a ház ablakainak színével azonos pácolással



Az esővíz elvezetésének szerelvényeit a tetőforma határozza meg. Kerüljük a tobzódó ereszcsonna rendszereket, az egymást érő hatyúnyakakat. Gondoljuk át a szükséges ABLAKOK (tetősíkbalkok vagy tetőkiállások) számát, melyet igyekezzünk nyugodt ritmusban kiosztani. A tetősíkbalk kevésbé bontja meg a tető egységét. Vegyük figyelembe, hogy ferde helyzeténél fogja még egy kis felület is jobb megvilágítást eredményez az álló ablakhoz viszonyítva. A tetőablakok mennyiségével párhuzamosan nő a tetőtér felmelegedése. Éppen ezért ne vigyük túlzásba a tetőablakok számát.



✘ kerüljük a kutyáolakat, a hegyes, toronyszerű, vagy az aránytalanul nagy vagy túldíszített tetőkiállásokat



✔ Egyszerű, kis számú tetőkiállásban vagy tetősíkbalkban gondolkodjunk, melyeket védett utcakép esetén az utcáfronttól távolabb helyezünk el



A téglakémény erős méreteivel a falból nő ki, színe - az anyagváltás ellenére - illeszkedik a fal kőanyagához, fedése mai, modern forma, de egyszerűsége miatt a régi házak praktikus megoldásait juttatja eszünkbe. A tetőkiemelés a régi házak mezőgazdasági nyílásait idézik, melyet erősít a sűrű rácsozat. Jellemző, hogy az ablak - hagyományoktól eltérő színe ellenére arányai, beépítési módja miatt nem ríki a kompozícióból. A felújítás során a műszakilag megfelelő egyszerű szalag cserépfedés megmaradt, ezzel is belesimulva a természetbe és az épített környezetbe



- ▼ A részleges felújítás során megtartották az eredeti nyílászárókat, a lábazat kialakítását, a tetőre agyacsérép került. Az ereszcatorna elhelyezése, mely csak a mai kor jellegzetessége, talán nem a legszerencsésebb, de összhatásában az épület megtartotta eredeti báját



- ▲ A ház tetőformája a környék hagyományos beépítését idézi, az egyszerű alapséma ugyanakkor gazdag részletezettséggel bomlik ki az épületben. Megmaradt a ház egytraktusos-tornác, hosszúház jellege is, a mai életvitelnek és az egyéni igényeknek megfelelő módosításokkal. A fafödém fölött a teljes tetőteret beépítették, egyedi, de egy tömbben tartott tetőkiemeléssel. Az épület az oldalhatáros beépítésből következően az északi telekhatár felé zárt, míg udvarra néző déli oldalon viszont a tornác fut végig, melyet a nappalinál már beépítették, s a konyhánál még ebből a kontúrból is kilép az épülettömeg. Ezen az oldalon nagy üvegfelületekkel nyílik meg a ház, s vonja be az udvart is a családi élettérbe. Nem mellékes, hogy a külső falak réteges hőszigetelő falatzként készültek, megfelelve a legmagasabb energetikai igényeknek

TÁMFALAK

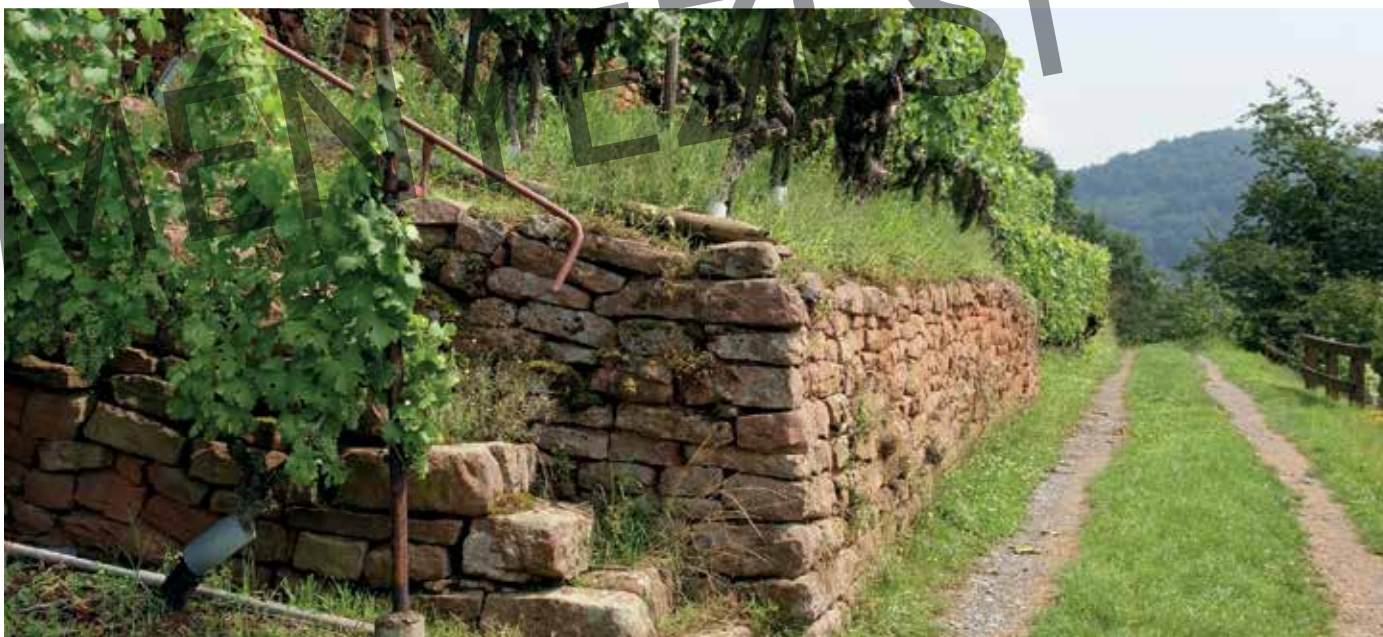
A támfalak a szintkülönbségek áthidalására szolgálnak ott, ahol a természetes rézsűknek már nincs helye, vagy a lejtésszög miatt a rézsű állékonysága nem biztosítható. A falak építése mindig komoly költséget jelent, ezért csak ott alkalmazzuk, ahol valóban szükségesek. A növénytellel beültetett vagy gyepes rézsűk kialakítása olcsóbb, bár fenntartásuk energiaigényesebb.

A nagy magasságú egybefüggő falak nyomasztóan hatnak, ezért inkább több kisebb lépcsőből alakítsunk ki azokat. A szintek között alkalmazunk rézsűt, vagy vízszintes, 1-2 méter széles, növénytellel beültetett felületet, ez vizuálisan is csökkenti a fal magasságát, valamint humanizálja az összefüggő burkolt függőleges felületeket.

Ha tudunk, alkalmazunk helyi építőanyagokat! Alkalmazkodjunk az épületben, kerti burkolatoknál használt építőanyagokhoz! A támfalak anyagát mindig a terhelés nagysága határozza meg. 1 méternél magasabb szintáthidaláshoz mindig kérjük ki tervező segítségét, mert itt már statikai számításokra is szükség van! Célszerű, hogy a támfalak helyét és ritmusát tájépítész szakember jelölje ki.

A terméskőből és téglából készült támfalak épülhetnek szárazon rakva, habarccsal vagy beton hátfallal is. A beton és vasbeton falak inkább modernebb épületekhez illenek, egy szép zsaluzattal lehet a felületüket izgalmasabbá tenni, és célszerű növénytellel befuttatni ezeket. Alacsonyabb falakat építhetünk rönkfából, gerendából is, ezek igen szép felületet adnak a kertben. Ne keverjük a különböző típusokat egy kerten belül!

A beton máglya- és rácsfalak (népszerű betontálcák) építését kerüljük. Ezek helyigénye sokszor hasonló a rézsűéhez, de az elemek hamar felmelegsznek, ezért a beültetett növények



földje hamarabb kiszárad. Az előregyártott betonelemek általában nem esztétikusak. Az ilyen falak fenntartása nagyon munkaigényes; a nem megfelelően ápolt és öntözött növények kipusztulásával rideggé, nyomasztóvá válnak, elcsúfítják a kertünket. A gabion támfal (kőkosaras) csak növényzettel befuttatva javasolt.



KERÍTÉSEK

A kerítések esetében is beszélhetünk hagyományosan alkalmazott anyagokról és szerkezetekről, arányokról egyes települések, településrészek esetén. Ennek különösen a védett utcaképeknél van nagy jelentősége. Az új építésű részekben változatosabb anyaghasználattal találkozunk. Vegyünk példát a helyi hagyományos kerítéskialakításokról. Ne feledjük azonban, hogy a kerítés nem feltétlenül az önmegvalósítás helye... kerüljük a feltűnő, formai izgalmakban bővelkedő, harsány megoldásokat. Gondoljuk át lehetőségeinket, a későbbi karbantartás igényeit. Nincs szomorúbb látvány, mint egy évtizedekig befejezetlen, vagy egy, az idő és az időjárás által megtépázott, romos kerítés látványánál. A legegyszerűbb kerítés (sövényvel, virágzó, szépen színesedő növényvel befuttatott drótfonat) ugyanolyan szép és elegáns, mint egy lényegesen többbe kerülő épített változat. A kerítés legfontosabb eleme maga a bejárati kapu, egy szép kilincs, vagy egy ötletes pillérmegoldás éppen elegendő vizuális élmény!

Ahogy az épületek esetében, az épületeknél is maradjunk a természetes anyaghasználatnál. Kerüljük az embermagas, tömör kerítéseket. Engedjük bepillantást szépen gondozott előkertünkbe! Az utca porától elsősorban a kerítés közelébe ültetett növényzet véd, és nem a bádog vagy egyéb szerkezetek...





Kerüljük az áttört kerítések nádszövettel való takarását. A belátás megakadályozásának igényesebb módja a növényzet telepítése, vagy a tartóoszlop közötti fa elemek elhelyezése. Az egymással és az épülettel is harmonizáló kerítések fontos elemei a településképeknek. Általánosságban elmondható, hogy a fémanyagú kerítések ideális színezése a matt, sötét tónusok (antracit, mélyzöld és árnyalatai) Kerüljük a harsány színeket mind a fa, mind a fém anyagú kerítéseknél. A díszes, kovácsoltvas kerítések a villák, kastélyok tartozékai. Nem feltétlenül harmonizálnak egy egyszerűbb környezetben. Ha a helyi előírás megengedi, hangulatos lehet az alacsonyabb, rakott kő vagy nyers téglá, falszerű kerítés. Jó megoldás lehet a kerítéssel egybeépített kukatároló, de ennek elhelyezése inkább a kocsibeállónál célszerű. Akármilyen elegáns is egy kertkapu és építménye, szívesebben lépünk be gyalogosan egy szép kertbe, mit búzólgó kukák mellé.

A lábazon kerüljük a kőtapéta, vagy csempeszerűen felragasztott elemek alkalmazását! Ha a költségvetésünket meghaladják a természetes, rakott kövek, vagy a téglá, bátran alkalmazunk egyszerűbb, vakolt, esetleg felkefált műkövel párosított elemeket.

SÖVÉNYEK A KERÍTÉS MELLETT

MAGAS (2-4 M) SÖVÉNYT LEHET ALKOTNI RENDSZERES NYÍRÁSSAL NÉHÁNY KISMÉRETŰ FÁBÓL:

- *Acer ginnala* (tűzvörös juhar)
- *Acer campestre* (mezei juhar)
- *Carpinus betulus* (gyertyán)
- *Crataegus monogyna* (galagonya)
- *Elaeagnus angustifolia* (ezüstfa)
- *Maclura pomifera* (narancseper)
- *Morus alba* (fehér eperfa)
- *Taxus baccata* (tiszafa)

MAGASRA NÖVŐ CSERJÉBŐL:

- *Cornus mas* (húsos som)
- *Hibiscus syriacus* (mályva)
- *Pyracantha coccinea* (tűztövis)

KÖZÉPMAGAS (1-2 M) SÖVÉNYT LEHET

ALKOTNI RENDSZERES NYÍRÁSSAL AZ ALÁBBI CSERJÉKBŐL:

- *Berberis julianae* (júlia borbolya)
- *Chaenomeles speciosa* (japánbirs)
- *Euonymus japonicus* (japán kecskerágó)
- *Laurocerasus officinalis* (babérmeggy – magas fajták)
- *Ligustrum vulgare* (fagyal)
- *Prunus spinosa* (kökény)
- *Spiraea vanhouttei* (gyöngyvessző)

HA NAGY HELYÜNK VAN ÉS NEM AKARJUK RENDSZERESEN NYÍRNI A KERÍTÉS MELLETT A SÖVÉNYT, A FENTI FAJOKON KÍVÜL A KÖVETKEZŐK ALKALMASAK MAGAS (2-4 M) SÖVÉNYNEK:

- *Deutzia scabra* (gyöngyvirágcserje)
- *Kolkwitzia amabilis* (viráglonc)
- *Lonicera tatarica* (tatár lonc)
- *Syringa* sp. (orgona fajták)
- *Viburnum 'Pragense'* (bangita)
- *Weigela* sp. (rózslonc fajok)

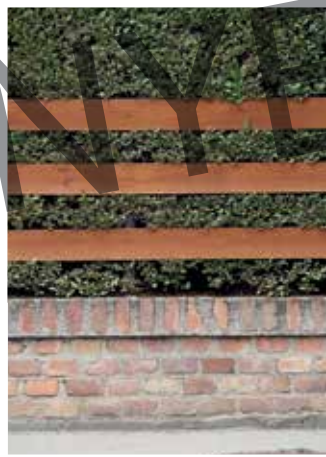
KÖZÉPMAGASNAK (1-2 M):

- *Laurocerasus* sp. (babérmeggy alacsonyabb fajták)
- *Philadelphus lemoinei* (jezsámen)
- *Ribes alpinum* (havasi ribiszke)

KÚSZÓCSERJÉK, AMIK ALKALMASAK

KERÍTÉSEK BEFUTTATÁSÁRA:

- *Campsis radicans* (trombitafolyondár)
- *Euonymus fortunei* 'Emerald'n Gold' (kúszó kecskerágó fajták)
- *Hedera helix* (borostyán)
- *Lonicera* sp. (kúszó lonc fajták)
- *Parthenocissus* sp. (vadszőlő fajták)
- *Wisteria sinensis* (kínai lilaakác)





KERTEK

A gondozott kert (előkert, hátsókert és a házunk előtti közterület) hozzájárul a rendezett településképhez. Öröm a lakónak és a közösségnek egyaránt.

A kert növényzete alkalmazkodjon a környező táj karakteréhez, éghajlati viszonyaihoz (nap-sugárzás, csapadékmennyiség, szélviszonyok). Ne csábuljunk el a kertészetek kínálata láttán: nem minden növény érzi jól magát a hazai fagyos teleken és tikkasztó nyarakon!

Az így kialakított kert harmonikusabban illeszkedik a környező tájba, könnyebben fenntartható, és nem mellékesen a növények ellenállóbbak: kevesebb betegségük lesz, egészséges fenntartásukhoz kevesebb vegyszerre lesz szükség. A honos fajok alkalmazása a kerthatáron szelíden kapcsolja össze az intenzíven fenntartott kertet és a környező tájat (a honos fajok listája megtalálható a helyi építési szabályzatban).

A meglévő növényzet nagy kincs, próbáljuk az értékes fákat és cserjéket megőrizni, hiszen kifejlődésükhöz több évre, évtizedre van szükség!





A hagyományos falusi kert növényei jól beilleszthetők a mai modernebb kerthasználatba és gasztronómiai felhasználásba is (fűszer- és gyógynövények, helyben termesztett, vegyszermentes gyümölcsök és zöldségek).

A változatos növényhasználattal hozzájárulunk a biológiai sokszínűség fennmaradásához, a kert minden évszakban más arcát mutatja. A megfelelően kiválasztott és elhelyezett lombos fák ültetésével csökkenthetjük a besugárzást, természetes árnyékolást adnak, helyet biztosítanak a madaraknak fészkelésre.

A cserjék és fák együttes használatával szép növényfalakat alkothatunk, amik elhatárolnak az utcai forgalomtól és a szomszédos kerthasználóktól.

Ne alkalmazzunk túl sok örökzöldet, mert sok a kártevőjük, egyhangúvá és komorrá teszik a kertet, ráadásul mindig ugyanolyan képet mutatnak, ezért az ember nem érzi velük az évszakok változását.

A gyakran nyírt, steril gyepek fenntartása időigényes és drága, használjunk természetes hatást keltő fűmagkeveréket, ami kevesebb kaszálást és locsolást igényel.



A támrendszerre és falra futtatott cserjék olyan helyen is árnyékot adnak, ahol a fatelepítésre nincs hely, ráadásul hatékonyan csökkentik az épület falának felmelegedését.

A lágy vonalak természetesebb hatást keltenek; legyünk figyelemmel a szomszédokra is, nézzünk utána, hogy a tervezett növény kifejlett állapotában mekkora lesz. A kerítéstől megfelelő távolságra ültessük a nagyobb, árnyékot adó növényeket. A gyepfelület ne legyen széttagolt, a nagyobb, egybefüggő terek kialakításával megkönnyítjük a fenntartást. A telekhatárra ültessük a magasabb növényeket, a gyep felé az alacsonyabb cserjéket és évelőket; az intenzívebb gondozást igénylő növények az épület közelében kapjanak helyet.

Az épület körüli átmeneti terek (burkolat + dézsás növények + tető/árnyékoló) meghosszabbítják a kert használati idejét, tavasszal és ősszel is kellemessé teszik a kint tartózkodást.



Minél kevesebb legyen a burkolt felület, az alkalmazott anyagok helyi építőanyagok legyenek (mészkeő zúzalék, andezit kiskockakő, fa), törekedjünk az épületen használt vagy megjelenő anyagok használatára a kertben is, így a ház és a kert összhangja növelhető. A kevés fajta, egységes anyaghasználat harmonikussá teszi a kertet, ráadásul sokszor az egyszerűbb, olcsóbb a szebb.



A geometrikusan kialakított burkolatokat lágyítják a mellültetett évelők és alacsony cserjék.

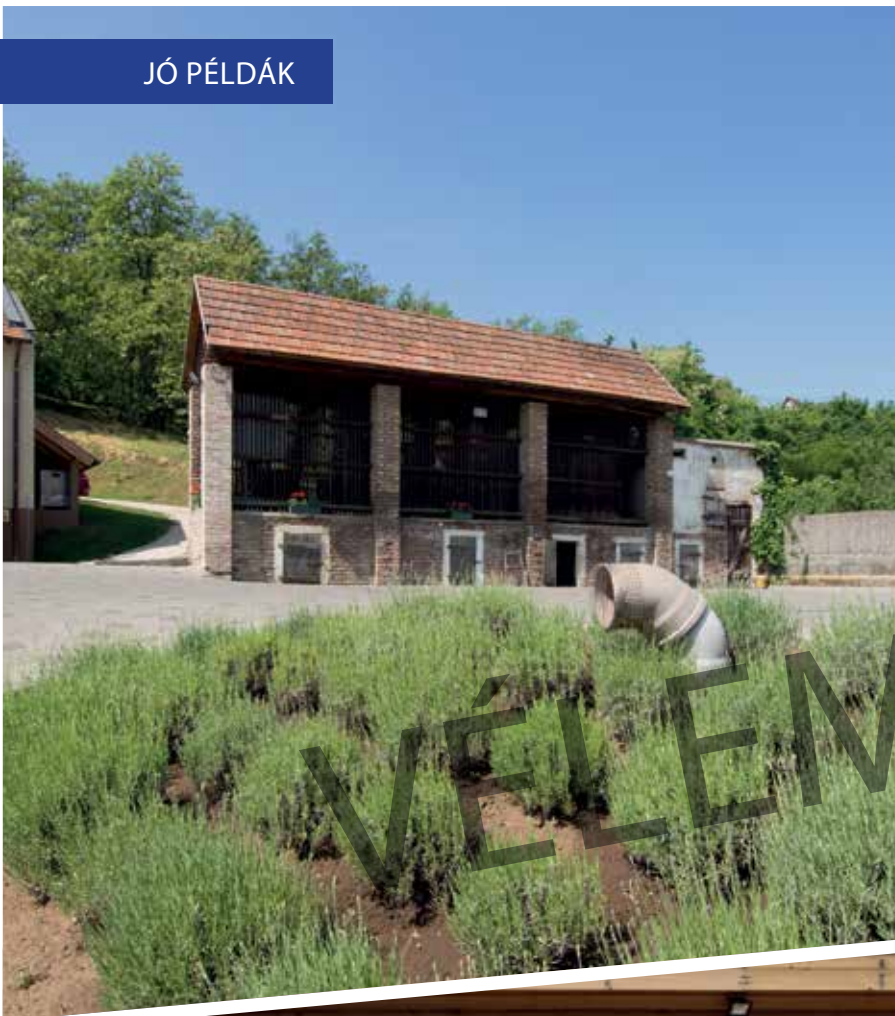


A fűkaszálék, levágott ágak, lehullott levelek és konyhai hulladék komposztálásával jó minőségű termőföldet készíthetünk, amit felhasználhatunk a kertben. Az összegyűjtött esővizet használhatjuk öntözésre, ezzel csökkentve a vezetékes vízfelhasználást.

Gondozzuk a házunk előtti zöldfelületet is, ez hozzájárul a rendezett településképhez és a saját házunk is 'jobb színeben fest' majd; itt egy-két, könnyen fenntartható, karakteres cserjét, évelőt használjunk, amikből nagyobb foltokat lehet kialakítani.

Nézzünk körül a szomszédunk kertjében, a nála jól bevált és szépen fejlődő növények a mi kertünkben is jól érzik majd magukat, cseréljünk növényeket!





A MELLÉKÉPÜLET NEM MELLÉKES!

Új építés esetén ne feledkezzünk meg a célszerű és jól méretezett tárolók (kerti szerszám, raktár, műhely, garázs, kukatároló stb.) kialakításáról. A településképi szempontjából sem szerencsés az épületek mellett gomba módra szaporodó, jellemzően hulladékanyagból összetákolts, ipari jellegű bódék látványa. Egy gondosan megtervezett, igényesen megépített épület mellett disszonáns hangot üt meg egy barkácsruházi katalógusból választott kis házikó látványa. Ezért már a tervezés során mérjük föl reális igényeinket a tároló és egyéb, kiegészítő funkciókat befogadó (nyárikonyha, fészter, fatároló stb.) melléképületekre vonatkozó igényeinket, és osszuk meg az építésszel, hogy kezelje a terv részeként.

Nagyapáink, dédapáink egykor nagy igényességgel építették meg a terménytárolás, állattartás épületeit. Vegyünk példát hozzáállásukról a mai kor igényeinek melléképületek tervezésekor és kivitelezésekor. Gondoskodjunk a tárolók épületen belüli, esetleg a kerítéssel egybefoglalt (ha a szabályzat másként nem rendelkezik) kialakításáról.

Bővítés vagy felújítás esetén óvjuk meg a számos egyéb funkció befogadására alkalmas régi istállókat, csűröket, górékat stb., melyek megbecsülendő értékek. Szakszerű felújításukhoz, a régi jellegzetességeket átmentő átalakításukhoz, újrahasonosításukhoz kérjük építész segítségét. Ne feledjük: a jó ötlet nem feltétlenül drága ötlet!

FENNTARTHATÓSÁG

A FENNTARTHATÓSÁG KÖVETELMÉNYEI ÉPÜLETSZINTEN

- ▶ Megújuló energiforrások használata.
- ▶ Tájolással, térszervezéssel, szerkezettervezéssel támogatott energiatakarékosság. [LÁSD 21. OLDAL]
- ▶ Esővizek használata, vízhasználat csökkentése, szennyvizek helyben, vagy helyközelben történő tisztítása.
- ▶ Építési anyagok átgondolt használata. (Környezetkímélőnek tekinthetők az építőanyagok és szerkezetek, ha teljes életciklusuk alatt kevés az energiafelhasználásuk, nem mérgezik sem a természetet, sem az embert, nem lesz belőlük használhatatlan hulladék, a felhasználásukkal készült házakban pedig jól érezzük magunkat.)
- ▶ Használat során keletkező hulladékok szelektív kezelésének támogatása.

ANYAGHASZNÁLAT

Hosszú élettartamú, helyben elérhető, többször- és egyszerű eszközökkel felújítható szerkezeteket (fa, kő, bontott téglavályog, stb.) válasszunk. Előnyben kell részesíteni a közelben gyártott, az élőlényekre az anyagok egész életciklusa folyamán (kitermeléskor, gyártáskor, beépítve, bontáskor, felújításkor és hulladékba kerüléskor) legkevésbé veszélyes anyagokat.

A nyári meleg kint tartásáról nem a légkondicionáló gondoskodik, hanem a hosszan kinyúló eresz, a vastag falszerkezet, a házat körülölgő lomhullató fák, és a jó tájolás. A ház fő arcát meghatározó aszimmetria, a jellegzetes sarokmegnyitás, az időtlenséget sugárzó, idővel szépen öregedő téglafelületek rusztikus hangulatot adnak, ugyanakkor érezzük a mai, modern kor lenyomatát. Figyeljük meg a kert és az épület egyszerűségét, a kültéri burkolatok egyszerűségét! Ne feledjük: a kicsi is szép....



AKTÍV ÉS PASSZÍV ENERGIAHASZNOSÍTÁS

Passzív energiahasznosító épületek így önmagukban, célszerű szerkesztésüknek, anyaghasználatuknak és telepítésüknek köszönhetően energiahatékonyan hasznosítják a természeti adottságokat (napfény, árnyékolás, gravitációs szellőzés, napterek stb.).

Az aktív rendszerek valamilyen gyártmányt, terméket, „berendezést” igényelnek. Méretezésükhöz, rendszerbe állításukhoz specialistára (épületgépész) van szükségünk. Ez esetben a nap sugárzási energiáján kívül a szél-, a víz- a geotermikus és geotermális energiaforrásokat igyekeznek hasznosítani.



ÉPÍTÉSZETI FORMÁLÁS

Ne essünk abba a hibába, hogy az épülettömeget csak egy erőltetett energiatakarékosságnak engedelmessé kell megformálnunk, de abba sem, hogy kizárólag az aktuális építészeti divatot kövessük. Éghajlatunkon megtalálható a nyári hőség, a téli hideg, a jelentős mennyiségű és időnként intenzíven érkező csapadék (víz, hó, jég), a viharos szelek, a tavaszi áradások. A védekezés módszerei a múltban sokfélék voltak, de modern korunk elsöpörte ezt a tudást. Megjelentek a típusházak, elvesztek a vidékekre, kultúrákra jellemző szerkezeti megoldások. A védekezés ettől kezdve az olcsó, nagysűrűségű energiára épített technika és az épületgépezet szolgált. A jelenlegi építési-műszaki gondolkozásmód minden követelményt külön-külön szerkezettel próbál kielégíteni. Ugyanakkor a józan megfontolásból leckét kaphatunk a tradicionális népi lakó- épületek névtelen alkotóitól, akik minimális eszközökkel alkalmazkodtak a helyi viszonyokhoz és a lényegre figyeltek. A tradicionális építészet alkotásai a világ minden táján ökológusnak tekinthetők, mert a sokszínű kultúra hagyományaira és tapasztalataira épülő, mesterségbeli tudás felhasználásával épültek, régóta ismert, természetes és/vagy tartós anyagokat használtak. Mindig figyelembe vették a környezeti hatásokat és alkalmazkodtak hozzájuk.

◀ Az építészeti minőség, a praktikum és az esztétika nem egymást kizáró fogalmak. A hagyományos vidéki ház titka a méretek és az arányok harmóniájában rejlik, melyet kiválóan példáz ez a családi otthon. Rugalmasan képes alkalmazkodni a család jövőbeli igényeihez: a hálószobák feletti tetőtér beépíthető, a telek mérete pedig további bővítést tesz lehetővé. Igazi ökológiai gondolkodást tükröz az anyaghasználat mellett az alacsony energiafogyasztású épület szerkezeti kialakítása: a külső bontott téglafal és belső tartófal között környezetbarát cellulóz hőszigetelés van. A hatvan centis falnak és az átgondolt elhelyezésű, hőszigetelt üvegezéssel, zsalugáterrel árnyékolt fa nyílászáróknak köszönhetően az épület hőszigetelő értéke kiváló, mégis mentes a passzív ház minden kötöttségétől. Bár a nappaliban elhelyezett passzívház kandalló már önmagában felfűti a házat, e mellett hőszivattyú biztosítja a fűtést (padló- és mennyezetfűtés) és a meleg vizet. A kezdeti elvárásoknak megfelelően az épület fenntartási költsége töredéke egy átlagos családi házénak.

KÖZEL NULLA ENERGIAIGÉNYŰ ÉPÜLETEK

Fokozatos átállással 2021-ig minden épületnek közel nulla energiaigényűnek kell lennie. Ez azt jelenti, hogy olyan mértékű ráfordítással kell a lehető legnagyobb energiamegtakarítást elérni, amely még megtérül. Követelmény az is, hogy az éves energiaigény huszonöt százalékát – megújuló energiaforrásból – az épületen, illetve a telken belül kell előállítani. Mindez azonban nem az esztétika rovására kell, hogy történjen! Az építészeti minőség elvárás, a kézikönyvben meghatározott elvek szerint. Hiába a nulla energiaigény azonban, ha a környezetétől rezervátumként elzárkózó, hatalmas és drága épületeket építünk, mesterséges építőanyagok felhasználásával, melyben gépészeti rendszerekkel művi klímát alakítunk ki. Az energiatudatosság szemlélete az egész tervezésen végig kell, hogy vonuljon! Gazdaságosan megépíthető és fenntartható konstrukciót érdemes létrehozni, mely környezettel harmonikus viszonyra törekszik, teljes életciklusa során.

Mindenekelőtt javasolt az igények mértéktartó meghatározása az építési program összeállításakor. Csak akkor építsünk, amekkorára szükségünk van. Ahogyan a család mérete sem statikus, egy jó tervezésű ház bővíthető, átalakítható. Átgondolt alaprajzi rendszerrel (megfelelő tájolás, jó térszervezés, átmeneti terek, napcsapadék, tornác, árnyékolás) költséges gépészeti rendszerek nélkül is sokat tehetünk környezetünkért, szemben egy túlzó igényszinthez párosuló mértéktelen fogyasztással. Az energiatakarékosságot a mindennapi okos használat (a nulla energiaigényű, hőszigetelt épületek esetén nyáron a nyílászárók árnyékolásával, nappali zárva és éjszakai nyitva tartásával; télen a gyors, minél nagyobb felületen történő többszöri szellőztetéssel stb.) is támogassuk, hisz e nélkül mit sem érnek az előbbiekben felsoroltak!



NAPKOLLEKTOR, NAPELEM

Hazánkban ma még az utólag, a tetőre rögzítőelemekkel felszerelt napkollektor, szolár- vagy fotovoltaik berendezésekkel találkozunk. Ezeket az utcakép védelmében az utca-

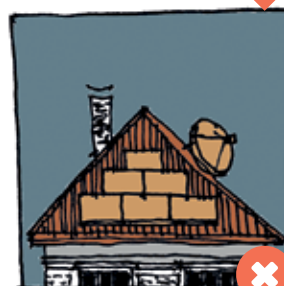
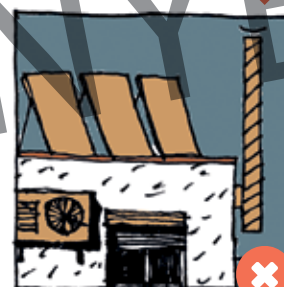
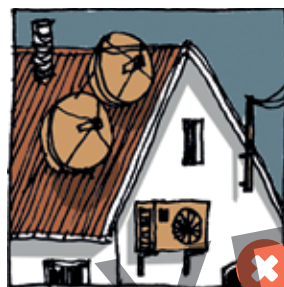
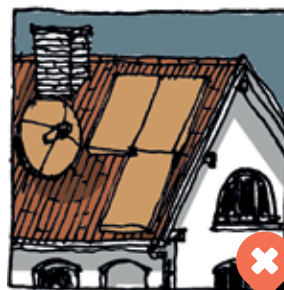
fronttól a lehető legtávolabb, lehetőleg a hátsókerti tetőfelületen kell elhelyezni. Célszerű azokat egy tömbben tartani, a lépcsőzés és az ugráló vonalvezetés nem szerencsés, mert megbontja a tető egységes, nyugodt látványát, és rendetlen hatást kelt. Elhelyezésük csak oromzatos magastetőn, és kizárólag a tetősíkokban maradván kívánatos, ne döntsük meg semmilyen irányban. Védett utcakép, vagy homlokzat esetén, vagy ha a déli tájolással a fentiek nem egyeztethetők össze, meggondolandó a kertben, támfalra, vagy a kerítésre való telepítésük. Lapostetőn csak az attikafal takarásában (szükség esetén annak megmagasításával) helyezzük el az elemeket.

A jövőt kétségtelenül egyrészt szerencsésebb, de a fentiekkel azonos építészeti hozzáállást kívánó, épületbe integrálható (héjazat, homlokzatburkolat), másrészt a hatékonyság és fenntartás szempontjából is kívánatosabb napelem és napkollektor telepek jelentik.

KLÍMABERENDEZÉS

A klímaberendezés kültéri egységeit ne az utcai homlokzaton helyezzük el! Keressünk számukra kevésbé hangsúlyos, takart és védett helyet: félreeső eresz alatt a homlokzaton, az épület melletti terepre telepítve (növényzettel takarva), oldalkertben (amennyiben a szabályzat megengedi).

A kültéri egységeknek keressünk az utcai homlokzatnál és tetőfelületnél kevésbé hangsúlyos helyet!



RIASZTÓK

A riasztóberendezés külső egysége a legszebb homlokzaton is tönkre tudja tenni. Kétségtelen, hogy a legkevesebb gondolkodást és felkészülést igénylő, kézenfekvő megoldás a főhomlokzat közepére való elhelyezése, melynél sokkal esztétikusabb, és városképileg is szerencsésebb hely lehet az oldalhomlokzat, vagy egy takart, elburkolt helyzet is – hiszen a legtöbb esetben nem a fény, hanem a hangjelzés és a biztonsági szolgálathoz való közvetlen kapcsolat a lényeges a riasztás folyamatában.

PARABOLAANTENNA

Parabolaantenna elhelyezésére számos, az utcai homlokzattól távol eső hely áll rendelkezésünkre, látványával ne csúfítsuk el az utcaképet. Ideális hely lehet a hátsó homlokzat, a melléképület, a tető utcától távolabb eső felülete, vagy akár a kert egy takart szeglete. Ha a tetőre kerül, a tetősík fölé ne nyúljon ki egy méternél többet.

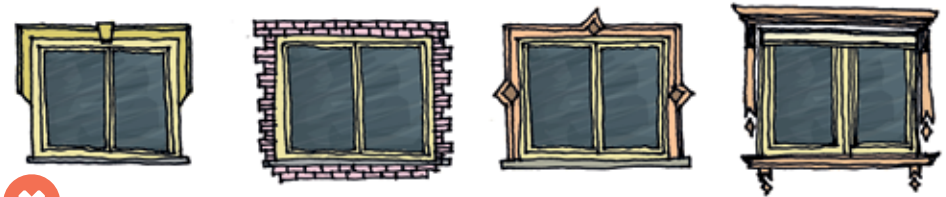
EGYÉB KÜLTÉRI EGYSÉGEK

Amennyiben kültérre telepítünk hőszivattyú egységet, azt ne az utcai homlokzaton, vagy a tető utcaképebe eső részére helyezzük el. Erre alkalmasabb egy kevésbé hangsúlyos, a műszaki szempontoknak is megfelelő védett hely: homlokzat takart része, az épület melletti terepre telepítve (növényzettel takarva). A hely kiválasztásánál a településképi szempontok mellett a kífújó oldalra vonatkozó kellemetlen (hő, zaj) hatásokat is figyelembe kell venni.



▲ A hőszigetelő kéregbe burkolt házak elveszíthetik a helyre utaló egyediségüket. A tégl- vagy kőlabazat, a homlokzati díszek eltűnnek, a fa ablakot a jellegtelen műanyag; az időt befogadni képes - azaz javítható, átfesthető, méltósággal öregedő - helyett a tönkremendő...
A budakalászi Városháza épületére külső oldali szigetelés került. A tégladíszek miatt olyan szigetelőanyagot választott a tervező, melynek vastagsága megengedi, hogy az eredeti díszek a helyükön maradjanak, és a síkváltások megtartásával ne veszítsék el homlokzattagoló szerepüket

▶ A több átalakításon átesett épületek esetében a hőszigetelés jó, egyben vissza nem térő alkalom a homlokzat újrarendelésére, vagy az eredeti állapot visszaállítására.



✘ Kerüljük a beltérbe való, csempezszerűen ragasztott hungarocell, lapka kő vagy téglakeretezéseket

MEGLÉVŐ ÉPÜLET HŐSZIGETELÉSE

Az energetikai korszerűsítés indokolt az alacsonyabb fenntartási költségek miatt, melynél a technikáin túl településképi szempontokat is figyelembe kell venni. Hőszigetelés külső vagy belső oldalra egyaránt tehető, utóbbi csak gondos számítás alapján, főleg műemlék épületeknél. Ne feledjük: a praktikum és az esztétika, az építészeti minőség egymással nem ellentétes fogalmak! Különösen fontos a vakolatszín és struktúra, az ablakpárkányok gondos megválasztása. Ablakcsere esetén ügyeljünk az eredeti nyílászorítás megtartására, a nyílászárók színére! Vegyük figyelembe, hogy ma már lehetőség nyílik az eredeti, hagyományos kialakítású és osztrású ablakok fából történő hőszigetelt üvegezésű, korszerű legyártására!





▲ E századfordulós épület hőszigetelése során ügyeltek a vakolatszín gondos megválasztására, visszakerültek a tagozatok és díszítések, az új, hőszigetelt üvegezésű ablak pedig nem műanyagból, hanem fából, az eredeti osztással került legyártásra. Ennek köszönhetően az épület megtartotta karakterét

Ne vessük el az eredeti ablakok felújításának lehetőségét! Az eredeti geréb- vagy pallótokos ablak felújítása, és az eredeti nyílásosztásnak megfelelő újragyártása is megoldható manapság! A meggondolatlanul elvégzett ablakcserékkel pótolhatatlan értékek mennek tönkre, temérdek szemét keletkezik. A hagyományos faablakok kitüntetett szerepet töltenek be nemcsak az egyes házak, hanem az utcakép életében is.

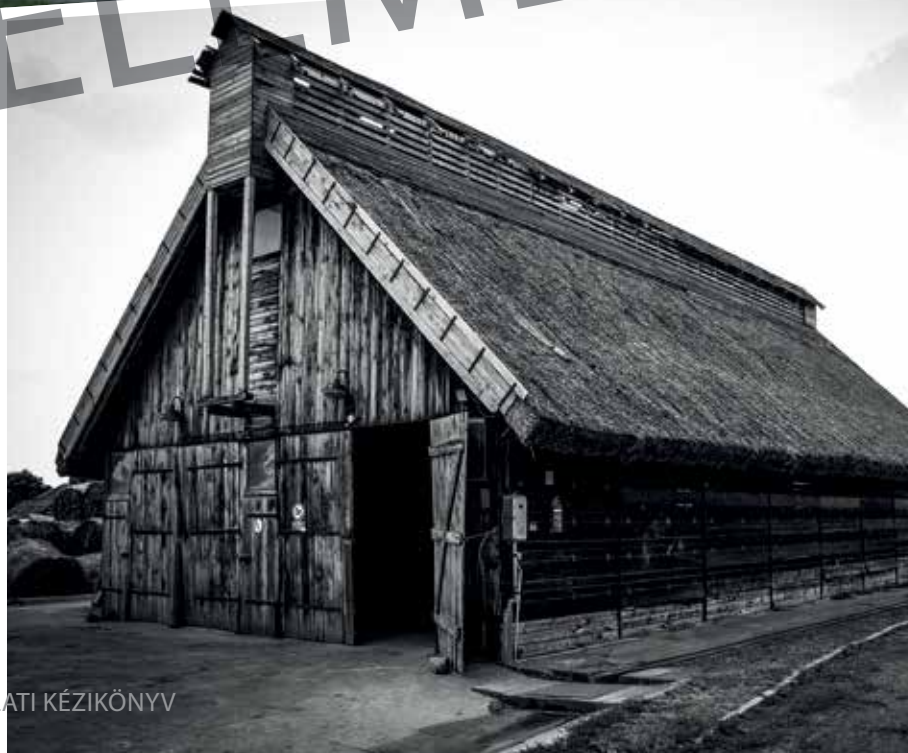
Hőszigetelés során legyünk ►
figyelemmel a lábazatkialakításra! A lábazati hőszigetelést követően helyezzük vissza a gondosan bontott, eredeti követ vagy téglát, vagy építsünk be az eredetivel azonos kialakítású új anyagot. Kerüljük a csempezzerűen ragasztott kőutánszöveteket. Ha az épület padlószintjét figyelembe véve hőtechnikai akadálya nincs, jó megoldás lehet a lábazat eredeti állapotában való meghagyása. Ezzel ugyan a hagyományostól eltérően a lábazat síkja a külső fal síkja mögé kerül, mégsem okozunk akkora kárt a településkép és az épület karaktere szempontjából, mint teljes elbontásával



▲ A ház arca gyökeresen megváltozott, miután tulajdonosa a hármasszűrésű ún. tűzépítési helyére visszaépítette az eredeti ablakiosztást. A homlokzat vakolt festett lábazatot és színezést kapott (Kisoroszi).

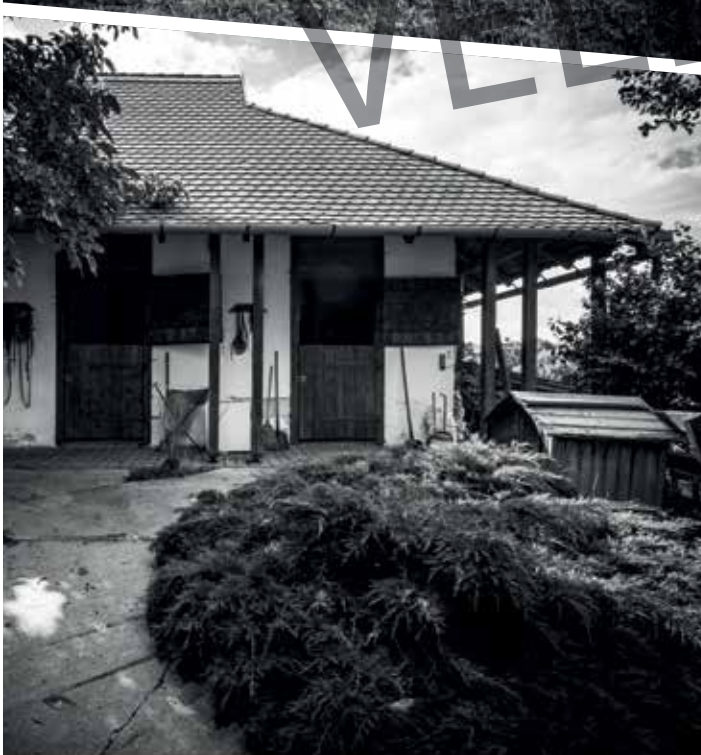


Családiházak szövetbe ékelődő vízműtelephely.



MEZŐGAZDASÁGI ÉPÜLETEK

A „vizuális környezetvédelem” a gazdasági épületeknél sem elhanyagolható szempont. Nem mindegy, hogy az állattartó vagy tároló, borfeldolgozó épületeink telepítése, megjelenése hogyan illeszkedik a természeti környezethez. Az állattartó és gazdasági épületeknek megvan a maga formai racionalizmusa, ugyanakkor nemes arányokat, célszerű, természetes anyaghasználatot kell, hogy tükrözzenek. Nem elfogadható a védett tájképi környezetben a rikító színekben pompázó acélvázcsarnokok kihelyezése. Nagyon fontos az épületeket takaró és árnyékoló honos növényzet telepítése. Tartózkodjunk a tájat elcsúfító mobil konténerok, lakókocsik kihelyezéséről. Ihletforrásként, és pontos műszaki, technológiai útmutatásért ajánljuk Reischl Gábor Mezőgazdaság és építészet c. munkáját.



GAZDÁLKODÓ ÉPÍTÉSZET

A gazdálkodó építészet az adottságokhoz, az élet igényeihez alkalmazkodó építészet. Nem mindegy, hogy az állattartó épületeink telepítése, megjelenése hogyan illeszkedik a természeti környezethez. Ezek az állattartó és gazdasági épületek - rikító színekben pompázó acélváz csarnokokkal szemben - nemes arányokat, célszerű, természetes anyaghasználatot tükröznek.



KÖZTERÜLETEK, UTCÁK, TEREK

A település arculatát nagyban befolyásolja a közterek állapota, melyek gondozása közérdek. Ehhez mindenki hozzáteheti a magáét, ha gondozza az **ELŐKERTJÉT**, kaszálja a gyepet a **PORTÁJA ELŐTT**, **VIRÁGOT, FÁT ÜLTET**. Egy szép előkert és a gondozott közterület emeli a ház fényét is, ahová öröm hazatérni.

Ahol szűkebb hely marad a **NÖVÉNYTELEPÍTÉSRE**, ott egy-egy karakteres, jó tűrőképességű évelő vagy cserje használatával lehet szép utcaképet elérni: levendula, zsálya, nőszirm, sásliliom, gólyaorr, őszirózsza, madárhúr, pünkösdirózsza, pimpó, rozsmaring, cickafark, kúpvirág, kakukkfű, törperózsza a naposabb területekre, meténg, árnyliliom, gyöngyvirág, nefelejcs, waldstein pimpó, bőrlevél, kövérke, orbáncfű az árnyasabbra. Kerüljük az összevissza nyírt, hiányos sövények, a tuják és egyéb túlevelű örökzöldek alkalmazását!

A növények, és a városvezetés által telepített **FASOROK** azonban nem csak a kellemes vizuális élmény miatt érdekesek számunkra: telepítésükkel jelentősen csökkenthető a por és a felmelegedő falakból és aszfaltból származó igen jelentős hőterhelés. A növények vonzzák a madarakat, így kevesebb kártevővel kell számolnunk. A gyümölcsfasorok pedig finom csemegét kínálnak az iskolából hazatérő csemetéinknek. Ahol az utakat, utcákat szélesebb zóldsáv kíséri, lehetőség van egységes fasorok kialakítására. A növényválasztásnál figyelembe kell venni a termőhelyi viszonyokat, a felsővezetékek helyzetét. Válasszunk olyan fajt, ami karaktert ad a településrésznek (pl. gyümölcsfa: szilva, cseresznye, dió; berkenyék, juharok, hárs stb).

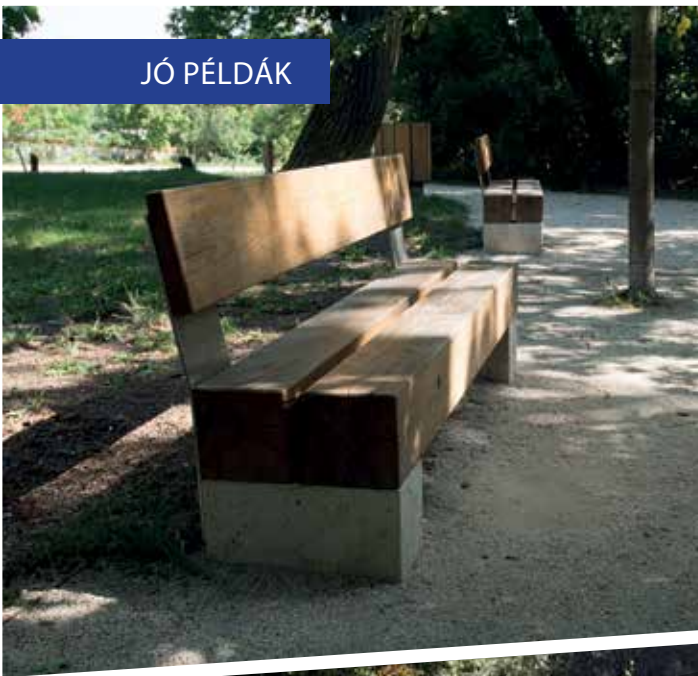


A közterületi BURKOLATOKNÁL részesítsük előnyben a természetes, újrarakható, szükség esetén vízáteresztő és jól karbantartható anyagokat. Kerüljük a rikító színeket és mintázatokat, melyek hamar idejéltá válnak. Egy szépen öregedő, természetes (vagy természetes kőszórású) burkolat sosem megy ki a divatból, és hozzájárul a település egyedi hangulatához.

A nyílt ÁRKOK fontos településképi elemek, ne hagyjuk gondozatlanul! Az árkokat átszelő gépkocsi behajtók és hidak egységes kialakítása hozzájárul az egységes, esztétikus faluképhez! Használjuk a helyi építőköveket!



Egy település arculatához hozzátartoznak az EGYSÉGES INFORMÁCIÓS TÁBLÁK és a finom formálású, időtálló, lehetőleg azonos RAL színkód alapján készült UTCABÚTOROK (padok, kandeláberek, buszmegállók, pollerek, kandeláberek), melyeket egy gondos főépítési terv birtokában, helyben is el lehet készíteni. Az információs táblákon alkalmazzunk egymással harmonizáló színeket [LASD 26 OLDAL], és vonjuk be az addig külön táblaerdőt képező magánhirdetéseket is. A köztér burkolati- és zöldfelületi kialakításának tervezését bizzuk szakemberre (főépítésre és kert-és tájépítő mérnökre). A harmónia kulcsa az átgondolt koncepcióban rejlik, melyhez hozzájárul a helyi építőkövek és egységes utcabútorok használata.



A beépítésre nem szánt területeken, erdőkben, kirándulóhelyek környékén a növényzet a domináns, itt minimális a burkolatok aránya és visszafogott a berendezési tárgyak használata is. Ezen a területen törekedni kell

- ▶ a természetes anyagok használatára (fa, kő) mind a burkolatok mind a berendezési tárgyak esetében
- ▶ időjárásálló, rongálásbiztos, egységes koncepció mentén telepített elemekre, melyeket visszafogott, természetes színekre pácoljunk, fessünk
- ▶ a természetközeli karakter megőrzése érdekében arra, hogy csak a használat arányának megfelelő mennyiségű telepített és épített elemet alkalmazzunk
- ▶ a honos, intenzív fenntartást nem igénylő, környezetre jellemző fajok telepítése, a természetes vegetáció folytatásaként
- ▶ a környezettudatosságra vízáteresztő burkolatok, vízmegtartás, áttört szegélyek, környezetbarát, újrahasznosítható anyagok, páncok alkalmazásával
- ▶ a funkciók integrálására (illemhely, büfé, információs hely, buszmegálló), egységes építészeti elemként megfogalmazva





Építészeti minőséget kell, hogy tükrözzenek az olyan kisebb építmények is, mint a biciklitárolók, buszmegállók, sütőgetők stb. Lehetőleg kerüljük a településképebe sokszor nem illeszkedő katalógusok egyenkínálatát. A főépítész bevonásával egyedi, a helyi arculathoz színeiben, anyagában és léptékében illeszkedő, időtálló, könnyen megépíthető és felújítható szerkezetekben gondolkodjunk. Ne feledkezzünk meg a környezet rendezéséről sem. Ez utóbbi esetében nem érdemes félmegoldásokban gondolkodni: egy, az optimálisnál gyérebb növénykiültetés, a járda szegélykövének hiánya, vagy a gyomokkal teli, nem gondozott és nem locsolt közterület nagyban lerontja az összképet. A jó ötlet pedig nem feltétlenül drága ötlet...



Egy település fontos elemei a vízfolyások, melyek közül van, amelyik állandó vízutánpótlással rendelkezik, némelyik pedig csak nagyobb esőzések, olvadások alkalmával telik meg vízzel. Ezek a medrek gyakran kísérik az utcákat, hangulatos zöldfelületi elemként. A medrek mérnökbio-
 lógiai kialakításával növelhetjük a természetközelség érzetét, az egységes HIDAK ÉPÍTÉSÉVEL és a patakpartra jellemző fafajok, cserjék alkalmazásával szép zöldfelületi sávokat alakíthatunk ki.





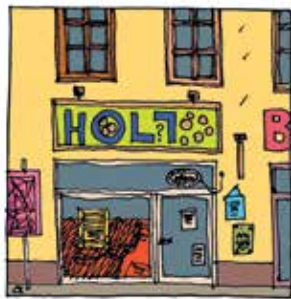
A VENDÉGLÁTÓHELYEK kitelepüléseinél, valamint a piacok, vásárok esetében az egységes, lehetőleg nyers és nem rikító színű, minta nélküli napernyőket részesítsük előnyben. A száz színben pompázó, reklámfelületként használt NAPERNYŐK látványa a legszebb utcaképet is elcsúfítja... a logó és a visszafogott színezésű reklám elhelyezésére alkalmas a napernyő függőlegesen lelógó textilsávja is. Kerüljük a fehér, vagy egyéb, feltűnő színű műanyagbútorokat, a rikító műfüvet, melyek több száz méterről is vonzzák az ember tekintetét.

KERESKEDELMI EGYSÉGEK KITELEPÜLÉSEI, PIACOK

Vendéglátóhelyek kültéri teraszának kialakításakor törekedjünk az utcaképpel és a környező épületekkel harmonikus megoldások alkalmazására. Indokolatlanul ne helyezzük pódiumra az asztalokat. Ne rekesszük el épített határoló elemekkel, a berendezés ne akadályozza a gyalogosforgalmat. Növényládák telepítése esetén gondoskodjunk a folyamatos fenntartásról. Előnyös lehet a fűfélék, virágzó növények kiültetése, a tuják használata azonban nem javasolt. Kerüljük a feltűnő, harsány színű, fix bútorokat. Használjunk változatosan kihelyezhető, visszafogott színezésű, természetes anyagú mobil bútorokat. Szükség esetén lehetőleg nyers, diszkrét színű, minta és feltűnő méretű logótól, reklámoktól mentes, összecuszkható textil szerkezetekkel árnyékoljunk.

JÓ PÉLDÁK





Gondosan tervezett, ízléses, visszafogott, de hatásos



Túl sok, túl harsány, igénytelen



PORTÁLOK, CÉGÉREK, REKLÁMOK

Az utcaképhez a hirdetőtáblák, reklámfelületek, cégérek, valamint a kirakatportálok is ugyanúgy hozzátartoznak, mint az épületek vagy a növényzet. Az igénytelen táblaerdő és a tolakodó, harsány vagy éppen elhanyagolt kirakat nem más, mint vizuális környezetszennyezés. A hirdetés lényege a tájékoztatás, amelyet utcaképbe illően is megtehetünk.

Ne feledjük: cégtáblánál nem a méret, és nem is a mennyiség a lényeg. A hosszú távú gondolkodás az ízlésesen tervezett, igényes arculat mellett teszi le a voksot, mely bizonyítottan hozzájárul a kedvező, bizalmat ébresztő üzleti

kisugárzáshoz. A jó ötlet nem feltétlenül drága ötlet! Egy drága megoldás is lehet igénytelen, míg kis kreativitással és jó arányérzékkel egy alacsonyabb költségvetésből is minden szempontból időtálló és figyelemfelkeltő megoldás születhet.

- ▶ Az épületekre helyezett hirdetőtáblák és vitrinek, cégtáblák, cégérek, falra festett feliratok, reklámok és üzletportálok legyenek egyedi tervezésűek, melyhez grafikus vagy építész segítségét kérjük.
- ▶ A cég- és hirdetőtáblák, valamint a portálok méretét, formáját, elhelyezését, döntően az épület karaktere határozza meg.
- ▶ A kevesebb több elvét tartsuk szem előtt: felesleges egy szolgáltatást egyszerre megállítótáblán, fényreklámmal, cégtáblán és zászlón stb. hirdetni. Az ebbe fektetett energiát és pénzt fordítsuk egy, de egyedi tervezésű, időtálló kialakítású homlokzati felületre. Igaz ez a feliratok kialakítására, a betűtípusok, színek használatára is.
- ▶ Az esztétika mellett a minőségi anyagválasztás, valamint az időjárás és az UV állóság kiemelt szempont.

- ▶ Nem a méret a lényeg! A reklám ne takarja el, az épületdíszeket, tagozatokat. Adjuk meg a tiszteletet az épület nyílászáróinak, kapuinak – ne ide helyezzük el a cégtáblákat, reklámokat.
- ▶ Míves, ötletes megoldású cégéreket készíttessünk! Kerülendők a zárt, belülről megvilágított, esetleg villogó típusok, elegánsabb megoldás a cégér külső megvilágítása.
- ▶ A portálok, kirakatszekrények méretét és elhelyezését is a homlokzattal együtt, egy egységként kell kialakítani, melyhez kérjük építész segítségét!

Az ízléstelen cégtábla rossz reklám. A cégtáblánk legyen

- ▶ grafikus által gondosan tervezett, jó arányú, olvasható, ízléses betűtípussal, visszafogott színvilággal
- ▶ igényesen kivitelezett, használjunk minőségi anyagokat, melyek az időjárás próbáját is kiállják
- ▶ karbantartott, hiszen nem tesz jót az üzletnek, de a városképnek sem a rozsdátté, felpöndörödött szélű, kopott, meggörbült tábla, a hiányos betűsor, a nem működő világítás, a kitört, letört, a rögzítés gondatlansága miatt felhullámosodott tabló



VÉLEMÉNYEZÉSI

Készült Pilisszentlászló Község Önkormányzata megbízásából, a településkép védelméről szóló 2016. évi LXXIV. törvényhez kapcsolódóan

POLGÁRMESTER: Tóth Attila

FŐÉPÍTÉSZ: Kassai-Szoó Dominika

www.pilisszentlaszlo.hu

SZERZŐK: Dénes Eszter, Kassai-Szoó Dominika,

Kedves Zsófia, Lukács Péter

SZERKESZTŐ: Dénes Eszter

RAJZOK ÉS ÁBRÁK: Lukács Péter

FOTÓ: Kedves Zsófia, Dénes György (drónfotó), Gallai Gergő, Kara István, Krajecz Béla, Oládi Péter, Pilisi Parkerdő, Pixabay

GRAFIKAI TERVEZÉS: Ruzsina Katalin

Köszönetet mondunk Radovics Istvánnának, Kara Istvánnak, a Pilisi Parkerdő Zrt.-nek, valamint a Jó példák c. fejezethez nyújtott képanyagért Álmosdi Árpád és Csendes Mónika, Bártfai-Szabó Gábor, Borbás Péter, Braxatoris Andrea (Reischl Gábor), Dénes György, Jánosi János, Kovács Ágnes, Kuli László, Lukács Péter, Szily Boldizsár, Turi Attila, Salamin Ferenc, Varga Csaba építészeknek, a Pagony Kert- és Tájépítész Irodának, Körmendi Juditnak, Kara Istvánnak.

A kiadványra a szerzői jogról szóló 1999. évi LXXVI. tv. védelme alatt áll.

A Pilis és az Általános elvek c. fejezet a Budakalász Város gesztorálásával létrejött Pilisi Együttműködés keretében került felhasználásra, szerzői: Dénes Eszter, Kassai-Szoó Dominika, Kedves Zsófia, Lukács Péter

Pilisszentlászló, 2018

Pilisszentlászló Község Önkormányzata

VÉLEMÉNYEZÉSI



PILISSZENTLÁSZLÓ, 2018